

ผลไม้รสล้ำ
อุตสาหกรรมก้าวหน้า
น้ำปลารสเด็ด
เกาะเสม็ดสวยหรู
สุนทรภู่กวีเอก

สารผู้ว่าราชการจังหวัดระยอง



จังหวัดระยอง เป็นจังหวัดที่มีศักยภาพในด้านการท่องเที่ยว มีหาดยาวประมาณ 120 กิโลเมตร หองทะเลใส หาดทรายขาวละเอียด มีน้ำตกลูกสูง ภูเขา ป่าชายเลน นับว่าเป็นความหลากหลายทางธรรมชาติที่รอนักท่องเที่ยวมาเยี่ยมชมได้ตลอดปี มีอาหารทะเลสด ๆ และผลิตภัณฑ์แปรรูปจากทะเลให้เลือกซื้อหา เป็นแหล่งรวมผลไม้เมืองร้อนนานาชนิด มีแหล่งท่องเที่ยวทั้งทางด้านประวัติศาสตร์ วัฒนธรรม มีการจัดเทศกาล งานประเพณีเป็นประจำทุกเดือน เป็นแหล่งรวมกีฬานันทนาการ เช่น กีฬาทางน้ำ สนามกอล์ฟ และเป็นแหล่งท่องเที่ยวที่ให้ความรู้อีกมากมาย อาทิ ทางด้านเศรษฐกิจพอเพียง วิถีชาวสวนผลไม้ แหล่งเรียนรู้ทางอุตสาหกรรม เหมาะสมกับนักท่องเที่ยวทุกเพศทุกวัย

หนังสือเล่มนี้เป็นเพียงส่วนหนึ่งของข้อมูลการด้านท่องเที่ยวจังหวัดระยองเท่านั้น จังหวัดระยองยังมีแหล่งท่องเที่ยวเทศกาลงานประเพณี สถานที่ต่างๆ อีกเป็นจำนวนมากที่ไม่สามารถนำมาบรรจุไว้ในหนังสือเล่มนี้ได้ทั้งหมด

จังหวัดระยองยินดีต้อนรับและพร้อมให้บริการแก่ทุกท่านด้วยไมตรีจิต ผมจึงอยากเชิญชวนให้ทุกท่านมาสัมผัสเมืองแห่งชายทะเลตะวันออกแห่งนี้ ด้วยตนเอง แล้วท่านจะประทับใจในจังหวัดระยองมีรัฐลิ้ม

(นายอวิชัย เทอดเผ่าไทย)
ผู้ว่าราชการจังหวัดระยอง

The Message of the Governor of Rayong Province



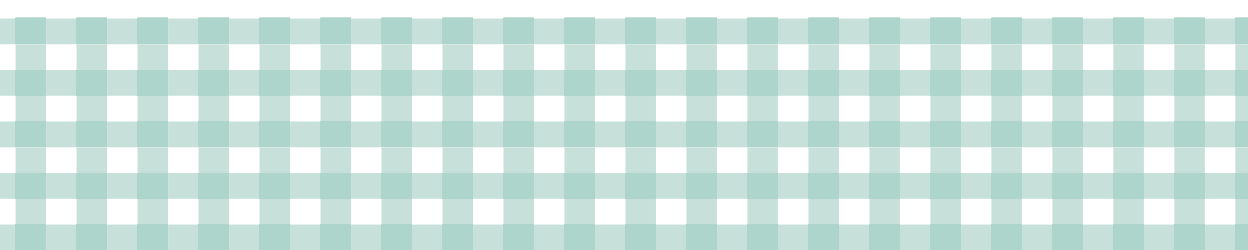
Rayong is regarded as a potential province in tourism concerning its 120 km. white sandy beach, crystal clear sea, waterfalls, mountains, and mangrove forest. These are regarded as a fascinating diversity of nature which is waiting for tourists to experience its impressive beauty throughout the year. Additionally, Rayong offers a variety of fresh seafood preserved seafood products, including various kinds of tasty tropical fruits for any selection. There are not historical and cultural attractions in Rayong but there are also many interesting festivals and events held monthly. Furthermore, Rayong is a center of sport recreation such as water sports, and golf courses, and is a learning center regarding sufficiency economy, fruit farmers' way of life, and industrial learning sources which are suitable for visitors of all ages.

This book is only a part of travel information in Rayong. There are still a number of tourist attractions, festivals, and other fascinating places that cannot be included among all travel information in this book.

It is a pleasure to welcome all of you to Rayong. I would like to invite you to experience an unforgettable experience of the impressive east coast's beauty

A handwritten signature in black ink, consisting of a stylized initial 'T' followed by a long horizontal line that tapers to the right.

(Mr. Thawatchai Therdphaothai)
Governor of Rayong Province



CONTENT

สุขมาภลิน เมืองระยองอี Overview 9

| | |
|---------------------------------|----|
| The land of happiness...Rayong! | |
| เส้นทางการเดินทาง | 10 |
| Transportation | |

ประวัติศาสตร์ Art and Culture

| | |
|---|----|
| ศาลหลักเมือง , ศาลสมเด็จพระเจ้าตากสิน | 13 |
| City Pillar Shrine, The Shrine of King Taksin the Great | |
| วัดป่าประดู่ | 14 |
| Wat papradu | |
| พิพิธภัณฑ์หนังใหญ่วัดบ้านดอน , วัดโชติทิมธาราม | 15 |
| Wat bandon Shadow Play Museum, Wat khotthimtharam | |
| หอพระพุทธรังคีรัส สวนศรีเมือง | 16 |
| The Shrine of Angkhirot Buddha, Suan Sri Mueang | |
| พระเจดีย์กลางน้ำ | 17 |
| Phrachediklagnam | |
| วัดบ้านแลง , วัดสารนาถธรรมาราม | 18 |
| Wat banlaeng, Wat saranatthammaram | |
| อนุสาวรีย์สุนทรภู่ | 19 |
| Sunthonphu Monument | |
| ศาลสมเด็จพระหลองชุมพรเขตอุดมศักดิ์ | 20 |
| The Shrine of Somdet Krommalang Chumphon | |
| อนุสรณ์เรือรบหลวงประแส | 21 |
| Prasae Royal Ship | |

ท่องเที่ยวชายฝั่ง The Coasts

| | |
|--|----|
| หาดแหลมเจริญ หาดแสงจันทร์ | 23 |
| Laemcharoen Beach and Saengchan Beach | |
| หาดพูลา หาดพูน Phala Beach and Phayun Beach | 24 |
| หาดนาริน Namrin Beach | 25 |
| หาดแม่รำพึง Maeramphueng Beach | 26 |
| สวนสน , แหลมแม่พิมพ์ Suanson or Pae Arboretum, Laemmaephim | 27 |

ท่องเที่ยวหมู่เกาะระยอง Rayong Island

| | |
|---|----|
| เกาะเสม็ด Samet Island (Koh Samet) | 29 |
| เกาะจันทร์ , เกาะกูด Koh Chan , Koh Kudi | 32 |
| เกาะทะลุ , เกาะกรวย Koh Thalu , Koh Kruay | 33 |
| เกาะมันใน , เกาะมันกลาง Koh Munnai , Koh Munklang | 34 |
| เกาะมันนอก Koh Munnok | 35 |

ท่องเที่ยวทางธรรมชาติ National Park

| | |
|---|----|
| อุทยานแห่งชาติเขาแหลมหญ้า-หมู่เกาะเสม็ด , เขาแหลมหญ้า - เขาเปล็ด | 37 |
| Khaolaemya - Samet Islands National Park , Khaolaemya and Khaoplet | 37 |
| อุทยานแห่งชาติเขาชะเมา-เขาวง | 38 |
| Khaochamao - Khaowong National Park | |
| น้ำตกเขาชะเมา | 39 |
| Chamao Waterfall | |
| น้ำตกคลองปลาข้าง | 40 |
| Khlongplakang Waterfall | |
| ถ้ำเขาวง | 41 |
| Khaoong Cave | |

ท่องเที่ยวเชิงอนุรักษ์ Eco-Agro Tourism

| | |
|---|----|
| เส้นทางจักรยานท่องเที่ยวตะพง | 43 |
| Eco-Agro Tourism: Taphong cycling route | |
| สวนป่านหิน , สวนโพพลูย์ | 44 |
| Panun Orchard , Khunphaiboon Orchard | |
| สวนมิ่งคุณไทย , สวนประสมทรัพย์ | 45 |
| Suanmangkhut Thai , Prasom-Sup Orchard | |
| สวนยายดา - เจบุญจีน | 46 |
| Yaida Orchard - Je boon Chuen | |
| สวนสุภัทราแลนด์ | 48 |
| Suphatrailand Garden | |

ท่องเที่ยวแหล่งเรียนรู้ Learning Centre

| | |
|---|----|
| สวนสมุนไพรสมเด็จพระเทพรัตนราชสุดาฯ | 51 |
| The Princess Maha Chakri Sirindhorn Herb Garden | |
| สถานแสดงพันธุ์สัตว์น้ำจังหวัดระยอง | 52 |
| Rayong Aquarium | |
| สวนพฤกษชาติโสภาค , ศูนย์การเรียนรู้บ้านจ่ารุง | 53 |
| The Sopha Botanical Garden , Ban Jum Rung Community | |
| โรงงานโลดิส คริสตัล | 54 |
| Lotus Crystal Factory | |
| ศูนย์การเรียนรู้เครือข่ายชุมชน IRPC | 55 |
| The IRPC Learning Community | |

วิถีชีวิต Fishermen Lifestyle

| | |
|--|----|
| ปากนาระยอง | 57 |
| Paknam Rayong Community | |
| วิถีชุมชนชาวประมงริมชายหาดเมืองระยอง | 58 |
| Lifestyle of Seaside Community | |
| ชุมชนประแส-ชาวของ | 59 |
| Paknamprasae Community , Chong Community | |

โอท็อป OTOP

| | |
|---|----|
| มายอง OTOP Ma-Yong OTOP | 61 |
| ถนนยมจินดา Yomchinda Road, the old city | 62 |
| ตลาดเกาะกลอย Kohkloi Market | 63 |

สินค้าของฝาก Souvenir and OTOP Products

| | |
|-----------------------------------|----|
| บ้านเพ Banphe | 67 |
| จักสานเสื่อกระจูด Reed mats | 68 |
| สินค้าแปรรูป-ผลไม้ Preserved food | 69 |

กอล์ฟ Golf

| | |
|-------------------------|----|
| โรงแรม Hotel | 70 |
| ร้านอาหาร Restaurant | 72 |
| เทศกาล-ประเพณี Festival | 78 |
| | 82 |

เกาะเสม็ด MAP

แผนที่ท่องเที่ยวเกาะเสม็ด KO SAMET TOURIST MAP



สัญลักษณ์ : Legend

-  ที่ทำการอุทยาน
National Park Office
-  แหล่งท่องเที่ยว
Tourist Attraction
-  โรงพยาบาล
Hospital
-  สถานีตำรวจ
Police Station
-  ท่าเรือโดยสาร
Ferry Port
-  ท่าเรือ
Pier
-  จุดดำน้ำสั้น
Snorkel
-  จุดดำน้ำลึก
Scuba Diving

แผนที่ท่องเที่ยวจังหวัดระยอง RAYONG TOURIST MAP



จ. ชลบุรี
Chonburi

ไปพัททยา
To Phattaya



อ. ปลวกแดง
Pluak Daeng

3376

อ. นิคมพัฒนา
Nikhom Phatthana

36

อ. บ้านฉาง
Ban Chang

ไปชลบุรี
To Chonburi

ไปสัตหีบ
To Sattahip

สวนปิ่นสุพรรณ
U. Taphoo Arisopit

หาดพุน
Phaeng Beach

หาดทราย
Phaeng Beach

หาดสวน
Ta. Khun Beach

หาดแสงจันทร์
Sang Chan Beach

หาดแม่รำพึง
Mae Ram Phueng Beach



อ่าวไทย
Gulf Of Thailand

อ่างเก็บน้ำคลองใหญ่
Khlong Yai Reservoir

อ่างเก็บน้ำห้วยปลาไหล
Nong Pla Hai Reservoir

อ่างเก็บน้ำดอกกราม
Dok Krai Reservoir

สวนสุภัทรา
Suan Supatra

อ. บ้านค่าย
Ban Khai

3320

อ. เมืองระยอง
Mueang Rayong

3192

บ้านแพ
Ban Pha

สวน
Suan So

เกาะเสม็ด
Ko Samet





สัญลักษณ์ : Legend

-  ท่าอากาศยาน : Airport
-  ที่ตั้งจังหวัด : Province Location
-  อำเภอ : Amphoe (District)
-  แหล่งท่องเที่ยว : Tourist Attraction
-  ทางหลวง : Highway
-  แม่น้ำ : River

สัญลักษณ์ : Legend

-  วัด Temple
-  สถานที่สำคัญ Places
-  แหล่งท่องเที่ยว Tourist Attraction
-  สถานีตำรวจ Police Station
-  ตลาด Market
-  โรงพยาบาล Hospital
-  สถานีขนส่ง Bus Terminal

แผนที่ตัวเมืองระยอง Rayong City Map



❖ วัด Temple (Wat)

1. วัดเขาชะเมา Wat Kokkol
2. วัดประดู่ Wat Pradu
3. วัดเขาชะเมา Wat Lummaheachaiumphon
4. วัดประดู่ Wat Nongphra
5. วัดรัตนาราม Wat Tritanaram
6. วัดสมุทวงศ์ราม (วัดปากน้ำ) Wat Samutkongkaram (Wat Paknam)

❖ สถานที่สำคัญ Places

1. ศาลากลางจังหวัดระยอง Rayong Law Court
2. สำนักงานเทศบาลเมืองระยอง Rayong Municipal
3. โรงเรียนเทคนิคระยอง Rayong Technical College
4. สถานีรถไฟเมืองระยอง Rayong Border Pass
5. สนามกีฬาจังหวัดระยอง Rayong Stadium

❖ แหล่งท่องเที่ยว Tourist Attraction

1. เขาน้ำทิพย์ Clock Tower
2. ศาลหลักเมือง City Pillar Shrine
3. พระพุทธศรีศิวะ Ho Phra Phut The Angkrot
4. สวนพืชมงคล Simuang Park
5. พระเจดีย์กลางน้ำ Phra Chedi Klang Nam

❖ สถานีตำรวจ Police Station

1. สถานีตำรวจทางหลวง Highway Police Station
2. สถานีตำรวจภูธรจังหวัดระยอง Rayong Provincial Police Station

❖ ตลาด Market

1. ตลาดเมืองระยอง Ki Koi Market
2. ตลาดเทศบาลเมืองระยอง

❖ โรงพยาบาล Hospital

1. โรงพยาบาลเมืองระยอง Rayong Ekkechon Hospital
2. โรงพยาบาลระยองเหนือ Rayong Ruan Phaeat Hospital
3. โรงพยาบาลระยอง Rayong Hospital

ความสุขมากล้น...เมืองระยองอี

หากจะกล่าวถึงเมืองน่ารักทั้งผู้คนและวัฒนธรรมคงไม่พ้นจังหวัดระยอง จังหวัดระยองตั้งอยู่บนพื้นที่ชายฝั่งตะวันออกของไทย เป็นเมืองแห่งกวีศรีรัตนโกสินทร์ “สุนทรภู่” จากวรรณคดีเรื่องเย็บ “พระอภัยมณี” ที่มีฉากสำคัญของเรื่องอยู่ที่ “เกาะแก้วพิสดาร” หรือเกาะเสม็ดในปัจจุบันนั่นเอง ระยองนับว่าเป็นจังหวัดที่มีเพียบพร้อมทั้งความสวยงามทางธรรมชาติ ไม่ว่าจะเป็นหมู่เกาะน้อยใหญ่ และท้องทะเลที่สวยงาม เป็นแหล่งอาหารทะเลที่สำคัญ หลากหลายด้วยผลไม้เมืองร้อนรสเยี่ยม มีคุณภาพ เช่น เงาะ ทุเรียน มังคุด ลองกอง สละ ฯลฯ และยังเป็นเขตอุตสาหกรรมเลี้ยงสัตว์ที่มีความสำคัญทางเศรษฐกิจของไทย ดังคำขวัญประจำจังหวัดระยอง

“ผลไม้รสล้ำ อุตสาหกรรมก้าวหน้า น้ำปลารสเด็ด เกาะเสม็ดสวยหรู สุนทรภู่กวีเอก”

อาณาเขตติดต่อ

| | |
|-------------|---|
| ทิศเหนือ | ติดต่อเขตอำเภอหนองใหญ่ อำเภอบ่อทอง อำเภอศรีราชา จังหวัดชลบุรี |
| ทิศใต้ | ติดชายฝั่งอ่าวไทย ยาวประมาณ 100 กิโลเมตร |
| ทิศตะวันออก | ติดต่อเขตอำเภอนายายอาม อำเภอแก่งหางแมว จังหวัดจันทบุรี |
| ทิศตะวันตก | ติดต่อเขตอำเภอเสด็จหีบ อำเภอบางละมุง จังหวัดชลบุรี |



Overview

The land of happiness...Rayong!

If you think of a land with beautiful culture and friendly people in Thailand, Rayong may be your choice. It is an island, located on the eastern coast of Thailand, and is famous from Phra Aphai Mani, the most famous literature composed by Sunthony Phu, who is a leading poet in the early Rattanakosin era. His literature mentioned about Koh Kaeo Phitsadan (the Wonder Island), which is nowadays known as Koh Samet (Samet Island). Rayong itself is full of beautiful nature, and is abundant with marine resources and tropical fruits; such as, rambutan, durian, mangosteen, etc. Additionally, Rayong is one of the country's major industrial provinces.

Territory

| | |
|-------|---|
| North | bordered by Nongyai, Bothong, and Sriracha Districts of Chonburi Province |
| South | bordered by 100 km. coastal area of the Gulf of Thailand |
| East | bordered by Nayaiam and Kaenghangmaeo Districts of Chantaburi Province |
| West | bordered by Sattahip and Bang Lamung Districts of Chonburi Province |

การเดินทางสู่เมืองระยอง



ทางรถยนต์ สามารถเดินทางได้ 5 เส้นทาง

1. เส้นทางที่ 1 : ทางหลวงหมายเลข 3 (ถนนสุขุมวิท) กรุงเทพฯ ผ่านอ.บางปู - อ.บางประกง - จ.ชลบุรี - บางแสน - ศรีราชา - พัทยา - หาดจอมเทียน - ตัดหีบ - อ.บ้านฉาง จนถึงอำเภอเมือง จ.ระยอง รวมระยะเส้นทางทั้งสิ้น 220 กิโลเมตร
2. เส้นทางที่ 2 : ทางหลวงหมายเลข 34 (ถนนบางนา - ตราด) เริ่มตรงจุดสิ้นสุดทางด่าน ด่านเฉลิมมหานคร อ.บางนา ผ่านอ.บางพลี - อ.บางบ่อ จ.สมุทรปราการ และเชื่อมต่อกับทางหลวงหมายเลข 3 ที่กิโลเมตรที่ 70 อ.บางประกง จ.ฉะเชิงเทรา จากนั้นจะผ่านเส้นทางเดียวกันกับเส้นทางที่ 1 รวมระยะเส้นทางทั้งสิ้น 220 กิโลเมตร
3. เส้นทางที่ 3 : ทางหลวงหมายเลข 36 (บายพาส 36) จากกรุงเทพฯ ใช้เส้นทางเดียวกับเส้นทางที่ 2 จนถึงกิโลเมตรที่ 140 อ.บางละมุง จ.ชลบุรี เลี้ยวซ้ายเข้าสู่ทางหลวงหมายเลข 36 จากนั้นเดินทางต่อไปยัง จ.ระยอง ด้วยระยะเพียง 70 กิโลเมตร รวมระยะเส้นทางทั้งสิ้น 210 กิโลเมตร
4. เส้นทางที่ 4 : ทางหลวงหมายเลข 344 (ถนนสายบ้านบึง - แกลง) เริ่มที่ จ.ชลบุรี ผ่าน อ.บ้านบึง - หนองใหญ่ - อ.วังจันทร์ และสิ้นสุดที่อำเภอแกลง ระยะทาง 100 กิโลเมตร (กรุงเทพฯ - ชลบุรี 80 กิโลเมตร) เส้นทางนี้เหมาะสำหรับผู้ที่ต้องการเดินทางมายังแหล่งท่องเที่ยวในเขต อ. แกลง หรือเดินทางไปยัง จ.ฉะเชิงเทรา หรือ จ.ตราด และหากต้องการที่จะเดินทางเข้าสู่อำเภอเมือง จ.ระยอง ให้ใช้เส้นทางหลวงหมายเลข 3 โดยย้อนกลับมามากประมาณ 42 กิโลเมตร
5. เส้นทางที่ 5 : ทางหลวงหมายเลข 7 (สายมอเตอร์เวย์) เริ่มจากถนนพัฒนาการ เขตประเวศ กรุงเทพฯ และสิ้นสุดที่ จ.ชลบุรี ระยะทาง 75 กิโลเมตร จากนั้นใช้ทางหลวงหมายเลข 36 อีกประมาณ 100 กิโลเมตร ก็จะถึงอำเภอเมือง จ.ระยอง รวมระยะเส้นทางทั้งสิ้น 175 กิโลเมตร

การรถตู้ประจำทาง



1. สายอนุสาวรีย์ (ห้างเซ็นจูรี) - ระยอง (หอนาฬิกา) รถออกทุก 40 นาที ตั้งแต่เวลา 03.00-21.00 น. สอบถามรายละเอียดเพิ่มเติมได้ที่ โทร. 08 1344 6042
2. สายบางนา (แยกบางนา) - ระยอง (หอนาฬิกา) รถออกทุกชั่วโมง ตั้งแต่เวลา 05.00-20.00 น. สอบถามรายละเอียดเพิ่มเติมได้ที่ โทร. 08 2203 3939 หรือ www.bhvan.com ค่าโดยสารประมาณ 160 บาท
3. สายเมเจอร์รังสิต - ระยอง - บ้านเพ - เกาะเสม็ด สอบถามรายละเอียดเพิ่มเติม โทร. 08-6314-5439, 08-1357-2173, 08-4928-2552
4. สายเมเจอร์รังสิต - ระยอง - ฉันทบุรี สอบถามรายละเอียดเพิ่มเติม โทร. 08-1353 9416

การรถโดยสารประจำทาง



1. สถานีขนส่งสายตะวันออก (เอกมัย) มีรถประจำทางไปยังตัวจังหวัดระยอง และอำเภอต่างๆ ในจังหวัดหลายเส้นทาง ได้แก่ สายกรุงเทพฯ - ระยอง, บ้านเพ, แกลง, แหลมแม่พิมพ์, มาบตาพุด, ประแสร์ เป็นต้น สอบถามรายละเอียดเพิ่มเติมได้ที่ โทร. 0 2391 2504 สถานีเดินรถโดยสารจังหวัดระยอง โทร. 0 3861 1379 และมีบริษัทเดินรถที่ให้บริการเส้นทางสายด่วน มอเตอร์เวย์ ได้แก่ บริษัทระยองทัวร์ โทร. 0 2712 3662 สาขาระยอง โทร. 0 3886 1354-5 บริษัทเชิดชัยทัวร์ กรุงเทพฯ โทร. 0 2391 2237 สาขา ระยอง โทร. 0 3867 4144 ดูตารางเดินรถได้ที่ www.transport.co.th
2. สถานีขนส่งหมอชิต ถนนกำแพงเพชร 2 มีรถโดยสารประจำทางทั้งรถธรรมดา และรถปรับอากาศชั้น 2 หมอชิต-ระยอง ออกทุก 1 ชั่วโมง ตั้งแต่เวลา 04.30-16.30 น. ใช้เวลาเดินทางประมาณ 5 ชั่วโมง สอบถามรายละเอียดเพิ่มเติมได้ที่ โทร. 0 2936 2841 ส่วนรถปรับอากาศที่ใช้เส้นทางสายมอเตอร์เวย์ ออกตั้งแต่เวลา 04.30-21.00 น. ใช้เวลาเดินทาง 2 ชั่วโมง สอบถามรายละเอียดเพิ่มเติมได้ที่ บริษัทรัตนมงคลทัวร์ กรุงเทพฯ โทร. 0 2936 1216 สาขาระยอง โทร. 0 3886 1354

ทางอากาศ



โดยสารด้วยสายการบินบางกอกแอร์เวย์ส ให้บริการเที่ยวบินจากภูเก็ต - เกาะสมุย - สนามบินอู่ตะเภา ทุกวัน วันละ 1 เที่ยวบินสอบถามรายละเอียดเพิ่มเติมได้ที่ บริษัทบางกอกแอร์เวย์ส สำนักงานใหญ่ โทร. 0 2265 5678 และสำรองที่นั่งโดยตรง โทร. 0 2265 5555 หรือที่บริษัทนำเที่ยวชั้นนำของจังหวัดระยอง

Transportation

By car



1. Route1: Highway 3 (Sukhumvit Rd.): starting from Bangkok, passing Bangpu District – Bangpakong District – Chonburi town – Bangsaen – Sriracha – Pattaya – Hatjontien – Sattahip – Banchang District to Rayong town. The total distance is 220 km.
2. Route2: Highway 34 (Bang Na – Trad Rd.): starting from the end of Chalermmahanakong express way check point (Bangna District), passing Bangphli District – Bangbo District (Samutprakan province) and continue to highway 3 at Km. 70 of Bang Pa Kong District (Chachoengsao province). Then, take the same route as route1. The total distance is 220 km.
3. Route3: Highway 36 (bypass 36): starting from Bangkok, taking the route2 to km.140 (Banglamung District, Chonburi province). Take a left turn to highway 36 heading to Rayong for another 70 km. The total distance is 210 km.
4. Route4: Highway 344 (Banbueng – Klaeng Rd.): starting from Chonburi town, passing Ban Bueng – Nongyai – Wangchan Districts, and end at Klaeng District. The total distance is 100 km (Bangkok-Chonburi is 80 km). This route is suitable for travelers heading to travel in Klaeng District, Chanthaburi province, or Trat province. To get to Rayong town, take highway 3 and turn back for another 42 km.
5. Route5: Highway 7 (Motor Way): starting from Phatthanakarn Rd. (Prawet District, Bangkok), and driver further for 75 km. to Chonburi province. Take highway 36 for about 100 km. to Rayong town. The total distance is 175 km.

By van



1. Victory Monument route (Century Mall) – Rayong (Clock Tower): leaving every 40 min. from 03.00 a.m. – 09.00 p.m. For more information, please contact Tel. 08 1344 6042.
2. Bangna route (Bangna Intersection) – Rayong (Clock Tower): leaving every hour from 05.00 a.m. – 08.00 p.m. For more information, please contact Tel. 08 2203 3939 or www.bhvan.com The fare is about 160 baht.
3. The Major Rangsit route – Rayong – Banphe – Koh Samed For more information, please contact 08 6314 5439, 08 1357 2173, 08 4928 2552.
4. The Major Rangsit route – Rayong – Klang – Chantaburi For more information, please contact 08 1353 9416.

By bus



1. Eastern-route Bus Station (Ekkamai): There are many routes to Rayong town and other districts; such as, Bangkok – Rayong, Banphe, Klaeng, Laemphaephim, Maptaphut, Prasae, etc. For more information, please contact Tel. 0 2391 2504, Rayong Bus Station Tel. 0 3861 1379, or bus companies taking motor way; such as, Rayong Tour Company Tel. 0 2712 3662 (Rayong Branch Tel. 0 3886 1354-5), Cherdchai Tour: Bangkok Branch Tel. 0 3886 1354-5, Rayong Branch Tel. 0 3867 4144. Bus Schedule is available at www.transport.co.th
2. Morchit 2 Bus Station (Kamphaengphet Rd.): Regular and air-conditioned buses leave Bangkok every hour from 04.30 a.m. – 04.30 p.m. It takes about 5 hrs. For more information, please contact Tel. 0 2936 2841. For motor way route, the air-conditioned buses leave at 04.30 a.m.- 09.00 p.m. It takes about 2 hrs. For more information, please contact Rattanamongkhon Tour Company: Bangkok Branch Tel. 0 2936 1216, Rayong Branch Tel. 0 3886 1354.

By air



Bangkok Airways operates a daily flight from Phuket – Samui Island – Utapao International Airport. For more information, please contact Bangkok Airway office Tel. 0 2265 5678. For reservation, please contact directly to Tel. 0 2265 5555 or travel agencies in Rayong.

ประวัติศาสตร์
Art and Culture



ศาลหลักเมือง

มาถึงเมืองระยองทั้งที่ต้องไปกราบไหว้สักการะเอาฤกษ์เอาชัยกันที่ “ศาลหลักเมืองจังหวัดระยอง” ตั้งอยู่ในย่านตัวเมืองระยอง ถนนหลักเมือง บริเวณสามแยกถนนตากสินมหาราช สร้างขึ้นเมื่อ ปีพุทธศักราช 2438 ในรัชสมัยของพระบาทสมเด็จพระจุลจอมเกล้าเจ้าอยู่หัว รัชกาลที่ 5 และในปีพุทธศักราช 2486 ศาลหลักเมืองได้หักชำรุดลง และชาวเมืองระยองจึงได้ร่วมมือกันบูรณะสังขรณ์ ให้มีความมั่นคงแข็งแรงขึ้นและสร้างมณฑปทรงจัตุรมุขครอบไว้ และภายในศาลหลักเมือง ประดิษฐานเสาหลักเมืองที่ทำจากไม้สักทอง นับเป็นสิ่งศักดิ์สิทธิ์คู่บ้านคู่เมืองระยองมานานนับร้อยปี และเป็นศูนย์รวมใจและเป็นหลักชัยของชาวระยองสืบต่อไป



ศาลหลักเมือง



ศาลหลักเมือง

ศาลสมเด็จพระเจ้าตากสินมหาราช

พลาดไม่ได้กับสถานที่ศักดิ์สิทธิ์ที่สำคัญของเมืองระยองอีกแห่งหนึ่ง ตั้งอยู่ถนนตากสินมหาราช ตำบลท่าประดู่ อยู่ในบริเวณวัดลุ่มมหาชัยชุมพล เป็นที่ประดิษฐานพระรูปหล่อของสมเด็จพระเจ้าตากสิน ขนาดเท่าองค์จริงในท่าประทับนั่ง ฉลองพระองค์ทรงเครื่องกษัตริย์ ด้านหลังมีพระบรมรูปในท่าประทับยืน สร้างขึ้นในปี พ.ศ. 2503 โดยมีอาคารคอนกรีตเสริมเหล็กทรงจัตุรมุข และบริเวณด้านหน้าศาลยังมีต้นสะตือขนาดใหญ่ มีอายุมากกว่า 300 ปี ซึ่งเกี่ยวเนื่องกับประวัติศาสตร์ในการกอบกู้เอกราชของพระองค์ ชาวเมืองระยองเชื่อกันว่าพระบารมีของพระองค์จะช่วยปกป้องคุ้มครองให้มีแต่ความสุขสิริมงคล และยังเชื่อว่าสามิภรรยาที่มีบุตรยาก หากมาขอพรจากศาลสมเด็จพระเจ้าตากสินมหาราชแห่งนี้แล้วมักจะสมใจดังปรารถนาไปแล้วหลายคู่



City Pillar Shrine

Located in Rayong town, on Lak Mueang Road, the City Pillar Shrine is regarded as the sacred place for the locals all over the country. It was built in 1895 during the fifth king of Rattanakosin period, broken in 1943, and later was restored by the locals. A square hall with a tower was built to cover the pillar previously made of teak wood. The City Pillar Shrine is recommended to visit for good luck.

The Shrine of King Taksin the Great

Located at Wat Lum Mahachai Chumphon on Taksin Road in Tapradu Sub-district, the Shrine of King Taksin the Great was built in 1960. The shrines houses the statue of King Taksin the Great in sitting position, whereas the front of the shrine stands a large tree believed to be over 300 years old. The local people of Rayong believe that paying homage to King Taksin the Great will bring them good luck and couples who wish to have children would come here to pray.



วัดป่าประดู่

มาเดิมบุญเสริมบารมีกันที่วัดที่มีความเก่าแก่กว่า 400 ปี และยังเป็นพระอารามหลวงแห่งเดียวในจังหวัดระยอง ก่อนหน้านั้นมีนามเดิมว่า “วัดป่าเลไลยก์” ต่อมาได้เปลี่ยนเป็น “วัดป่าประดู่” เพราะในบริเวณวัดมีต้นประดู่ขนาดใหญ่จำนวนมาก ปัจจุบันเหลือเพียงต้นเดียวตรงปากประตูทางเข้าวัด ตั้งอยู่ในเขตเทศบาล ถนนสุขุมวิท ผ่านโรงพยาบาลระยอง, โรงเรียนวัดป่าประดู่ แล้วเลี้ยวซ้ายเข้าซอยถนนป่าประดู่ก็จะถึงวัดป่าประดู่ วัดแห่งนี้เป็นที่ประดิษฐานพระพุทธรูปเก่าแก่ คือ พระพุทธไสยาสน์ ซึ่งประทับอยู่ในท่าตะแคงซ้าย เป็นพุทธลักษณะพิเศษกว่าพระนอนองค์อื่นๆ และอยู่คู่วัดมาแต่โบราณ สันนิษฐานว่าสร้างขึ้นในสมัยกรุงศรีอยุธยา ชาวเมืองระยองนิยมมากราบไหว้ และเชื่อกันว่ามีความศักดิ์สิทธิ์อย่างมาก และหากได้มาลอดช่องที่พระอุโบสถหลังเก่าซึ่งเป็นพระวิหารในปัจจุบันแล้วจะเกิดความเป็นสิริมงคลและโชคลาภแก่ชีวิต



Wat Papradu

Located on Sukhumvit Road, Wat Papradu is an over 400 year-old royal monastery. The temple's name is taken from Burmese Rosewood tree with yellow flowers called "Pradu". Nowadays, there is only one Burmese Rosewood tree left at the front door. A very old reclining Buddha image, believed to be built during the Ayutthaya era, is housed in this temple. Highly revered by the locals, the Buddha image and is lying on the left instead of the more usual. To get there, drive pass Rayong hospital and Wat Papradu school and take a left turn to Papradu Road.



พิพิธภัณฑ์หนังใหญ่วัดบ้านดอน

หนังใหญ่ในเมืองไทยยังคงมีเหลืออยู่ไม่กี่ที่รวมถึงหนังใหญ่วัดบ้านดอน ซึ่งได้ทำการอนุรักษ์และเก็บรักษาให้ลูกหลานสืบทอดในรุ่นต่อไป ทำการจัดแสดงอยู่ที่วัดบ้านดอน ตำบลเชิงเนิน การเดินทางจากตัวเมืองระยองไปตามทางหลวงหมายเลข 3139 เลี้ยวซ้ายที่สามแยกชุมชนบ้านชากใหญ่ไปอีก 1 กิโลเมตรจะเห็นวัดบ้านดอนอยู่ด้านซ้ายมือ สวรรค์ขึ้นเพื่อให้เป็นที่เก็บรักษาตัวหนังใหญ่มีจำนวน 100 ตัว ซึ่งมีอายุมากกว่า 200 ปี ที่พระยาศรีสมุทรโกศล-ชัยโชคชิตศรีสงคราม (เกตุ ยมจินดา) เจ้าเมืองคนแรกของระยองเป็นผู้ซื้อตัวหนังเก่าแก่มาจากจังหวัดพัทลุง ภายในมีตู้ลิ้นชักเก็บรักษาตัวหนังใหญ่ทั้งเก่าและใหม่ และจัดแสดงตัวหนังรุ่นเก่าจำนวนหนึ่งไว้ในตู้ไฟ ให้ได้ดูชมอย่างใกล้ชิดอีกด้วย

วัดโชดกิมธาราม

กับวัดเก่าแก่ที่สุดอีกแห่งหนึ่งของระยอง ที่มีภาพจิตรกรรมฝาผนังอายุนับว่ากว่า 500 ปี ตั้งอยู่ถนนพจนกร ตำบลท่าประดู่ สร้างขึ้นเมื่อ พ.ศ. 2007 ผู้สร้างชื่อ ทิม ซึ่งเป็นเจ้าเมืองระยองในสมัยนั้น สร้างมาตั้งแต่สมัยกรุงศรีอยุธยาตอนปลาย ภายในอุโบสถมีภาพจิตรกรรมฝาผนังโดยช่างฝีมือท้องถิ่น เป็นภาพเขียนสีโบราณ ซึ่งภาพทั้งหมดเป็นภาพทศชาติชาดก ครบทั้งสิบชาติ ปัจจุบันมีสภาพลบเลือนแต่ก็ยังพอจับเรื่องราวได้ ทางกรมศิลปากรได้ขึ้นทะเบียนเป็นโบราณสถานคุ้มครองอนุรักษ์ไว้ และกราบไหว้ขอพรหลวงพ่อบ้าง เป็นพระพุทธรูปปั้น ปางมารวิชัย นั่งขัดสมาธิเพชร (พระบาททั้งสองนั่งไขว่กัน) ซึ่งเป็นที่เคารพสักการะบูชาของชาวระยอง นอกจากนี้ วัดโชดกิมธารามยังมีสมุดภาพจิตรกรรมเก่าแก่ เป็นสมุดภาพตำราเกี่ยวกับนาฏศิลป์ โขน ละคร และการฟ้อนรำ นับว่าเป็นสมบัติทางศิลปกรรมอันล้ำค่าอีกสิ่งหนึ่งของเมืองระยอง



Wat Bandon Shadow Play Museum

“Nang Yai” is a kind of shadow play which is a unique and rare traditional Thai art. Wat Bandon, located in Choeng Noen Sub-district, serves a conservation centre of this precious ancient local art, keeping more than 100 characters of shadow play, some of which are dating back 200 years. The first character was brought from Patthalung province. To get there, take a left turn at Sakyai junction and drive further for around 1 km. and Wat Bandon is on the left.

Wat Khotthimtharam

Famous for the over 500 year-old mural painting showing the legend of ten incarnations of the Buddha, Wat Khotthimtharam was built in 1464 during the late Ayutthaya era. Located on Photchanakon Road in Thapradu Sub-district, Wat Khotthimtharam was built by Thim, the former ruler of Rayong. The wihanhouses the Luangpho Khao, the highly revered Buddha image in the Subduing Mara posture, and contains old picture albums featuring traditional dances which are considered the artist's wealth.



หอพระพุทธร่องค์ริศ สวนศรีเมือง

แวะสูดอากาศบริสุทธิ์และเดินเล่นในสวนสุขภาพกลางเมือง จากถนนสุขุมวิท เลี้ยวขวาเข้าถนนตากสินมหาราชและเลี้ยวขวาตรงข้ามสำนักงานเทศบาลระยอง บนเนื้อที่ 70 ไร่ เป็นที่ตั้งของสวนสาธารณะและสวนสุขภาพ ทุกช่วงเวลาที่นี้จะเห็นขวาระยองมาทำกิจกรรมยามว่าง อาทิ วิ่งออกกำลังกาย เดินเล่น ให้อาหารปลา ฯลฯ เป็นภาพคุ้นชินที่เห็นได้ทั่วไปเพราะสถานที่แห่งนี้อยู่ย่านกลางเมืองและเป็นศูนย์รวมใจของชาวระยอง และด้านหน้าภายในสวนเป็นที่ตั้งของหอพระพุทธร่องค์ริศ จำลองแบบพระพุทธรูปลิขิต์ โดยสมเด็จพระสังฆราชทรงอนุเคราะห์และถวายนามว่า “พระพุทธร่องค์ริศ ธรรมราชา สิหิงคปฏิมา บรมโลกนาถ ระยองประชาราชฎี บรมพิตร” ถือเป็นพระพุทธรูปคู่บ้านคู่เมืองที่ชาวระยองเคารพบูชา

The Shrine of Angkhirot Buddha, Suansrimueang

Covering the area of 70 rai, Suansrimuang is a public park and health centre. At the front of the park stands a traditional Thai-style shrine, housing Phraphutthaangkhirot image, which is regarded as the town's principal statue.

พระเจดีย์กลางน้ำ

เดินเล่นชมป่าชายเลนบนทางลาดยาวพร้อมกราบขอพรพระเจดีย์กลางน้ำ สิ่งศักดิ์สิทธิ์ของชาวเรือเมืองระยอง ตั้งอยู่บนเกาะกลางน้ำ ตำบลปากน้ำ บริเวณสุดถนนตากสินมหาราช ใกล้ปากแม่น้ำระยอง เป็นเจดีย์ก่ออิฐฉาบปูน สูงประมาณ 10 เมตร ตั้งเด่นเป็นสง่าบนเกาะกลางแม่น้ำระยอง นิ่งชมวิวและบรรยากาศของปากน้ำระยอง บนเนื้อที่ประมาณ 52 ไร่ สร้างขึ้นเมื่อ ปี พ.ศ. 2416 โดยพระยาตรีสมุหระโกศชัยโศภิตสงคราม (เกตุ ยมจินดา) เจ้าเมืองระยองคนแรก ด้วยเจตนารมณ์ให้เป็นสัญลักษณ์แก่ชาวเรือให้รู้ว่าได้เดินทางมาถึงเมืองระยองอย่างปลอดภัยแล้ว เจดีย์กลางน้ำถือเป็นสัญลักษณ์ของจังหวัดระยอง และเป็นสิ่งที่ชาวระยองให้ความเคารพนับถือมาก



Phra Chedi Klang Nam

Phra Chedi Klang Nam is considered a holy pagoda for fishermen. Built at the centre of the isle at the mouth of the Rayong River, the pagoda is made of concrete and is measured about 10 m. high. Phra Chedi Klang Nam was built in 1873 by Rayong's first ruler as a landmark for the sailors to indicate that they are arriving Rayong Province, and it later became a famous symbol of Rayong.

วัดบ้านแลง

เที่ยวชมสถาปัตยกรรมโบราณอย่างโบสถ์เก่าที่หาดูได้ยากที่สุดในจังหวัดระยอง “วัดแลง” หรือ “วัดบ้านแลง” เป็นวัดเก่าแก่ที่สร้างขึ้นตั้งแต่ ปี พ.ศ. 2285 ซึ่งตรงกับสมัยกรุงศรีอยุธยา มีเนื้อที่ประมาณ 15 ไร่ 3 งาน 50 ตารางวา ภายในวัดมีสถาปัตยกรรมเก่าแก่ที่น่าสนใจ ได้แก่ พระอุโบสถหลังเก่าอายุหลายร้อยปี ก่ออิฐฉาบปูน ประดับด้วยเครื่องถ้วยชามครามมีโบราณและเจดีย์สี่ดำนขนาดใหญ่ตั้งเด่นเป็นสง่าอยู่ในบริเวณนั้นด้วย นอกจากนี้ยังมีหอไตรกลางน้ำที่หาชมได้ยากเหมือนกัน การเดินทาง จากตัวเมืองระยองไปตามทางหลวง หมายเลข 3 แยกเข้าสู่เส้นทางหลวงหมายเลข 3139 ไปอีกประมาณ 6 กิโลเมตร จะพบวัดบ้านแลงอยู่ทางขวามือ



Wat Banlaeng

Built in 1742 during the Ayutthaya era, and covering about 15 rai, the temple shows charming old architecture of the temple aged over 100 years decorated with ceramic pottery. Within the ground of Wat Banglaeng are the outstanding black chedi and beautiful scripture hall. To get there from Rayong town, take highway 3, and switch to highway 3139. Drive further for about 6 km and the temple is on the right.

วัดสารนารถธรรมาราม

หลังจากกราบสักการะอนุสาวรีย์สุนทรภู่เพื่อความเป็นสิริมงคลแล้ว และอีกสถานที่ที่ไม่ควรพลาดแวะเที่ยวชมและกราบไหว้ขอพรที่มหาอุโบสถปูนี้อยู่สถานอันสวยงามของ “วัดสารนารถธรรมาราม” ตั้งอยู่ในอำเภอแกลง สร้างขึ้นเมื่อ พ.ศ. 2488 เป็นสถานที่บรรจุพระบรมสารีริกธาตุและพระพุทธรูปซึ่งองค์พระประธานจำลองมาจากพระพุทธชินราช จังหวัดพิษณุโลก และบริเวณมุมกำแพงแก้วรอบอุโบสถทั้ง 4 ได้จำลองเอาพระพุทธรูปเจดีย์ที่สำคัญของแต่ละภาคไว้ คือ พระปฐมเจดีย์ พระธาตุนมเม พระเจดีย์พุทธคยาจำลอง และพระบรมธาตุไชยา การเดินทาง จากอำเภอเมืองระยองไปตามทางหลวงหมายเลข 3 บริเวณกิโลเมตรที่ 265 ตำบลทางเกวียน ปากทางเข้าอำเภอแกลง แยกซ้ายเข้าไปประมาณ 1 กิโลเมตร หรือเข้าซอยด้านข้างโรงแรมแกลงพลาซ เลข วัดจะอยู่ซ้ายมือ

Wat Saranattammaram

Located in Klaeng District, this temple is famous for a beautiful temple built in 1945, which houses the Buddha's relic and a replica of the highly revered Phraphutthachinnarat statue of Phitsanulok. Around the uboset, there are also replicas of major Buddhist monuments from Thailand's four regions. To get there, drive along highway 3 from Rayong and take a left turn at Km. 265 at Thangkwan Sub-district to head to Klaeng district. Drive about 1 km. or take the road next to Klaeng Place Hotel and the temple is on the left.





Sunthonphu Monument

It was built to commemorate Sunthonphu, a leading poet in the early Rattanakosin era. The boundary covers 8.5 rais at Kram Sub-district in Klaeng District. Sunthon Phu monument and some characters from his famous literature are situated here. Annual celebration is held on the 26th of June, with exhibitions to illustrate his exceptional literary works. To get there, drive through Laemmaephim for 5 km. via Klaeng - Laemmaephim route.

อนุสาวรีย์สุนทรภู่

บนเนื้อที่ 8.5 ไร่ ที่ตำบลกร่ำ อำเภอแกลง หากนักท่องเที่ยวเดินทางผ่านจะต้องได้พบเห็นกับรูปปั้นกวีเอกของไทยดั้งเดิม เป็นอนุสาวรีย์ที่สร้างขึ้นเพื่อเป็นที่ระลึกถึงสุนทรภู่กวีเอกสมัยรัตนโกสินทร์ตอนต้น ที่มีความชำนาญทางด้านกลอน มีผลงานมากมาย เช่น นิราศเมืองแกลง นิราศพระบาท นิราศภูเขาทอง และพระอภัยมณี ภายในบริเวณอนุสาวรีย์สุนทรภู่มีรูปหล่อตัวละครจากวรรณคดีเรื่องพระอภัยมณี เช่น พระอภัยมณีกำลังอยู่ในอริยบทเป่าปี่ นางเงือก และนางยักษ์ผีเสื้อสมุทร โดยเฉพาะผลงานเรื่องพระอภัยมณี ได้รับประกาศยกย่องเชิดชูเกียรติโดยองค์การ UNESCO ให้เป็นบุคคลดีเด่นทางวัฒนธรรมระดับโลก ทุกวันจะพบเห็นชาวระยองและนักท่องเที่ยวแวะเวียนกันมากกราบไหว้สักการะ และทุกวันที่ 26 มิถุนายนของทุกปี ซึ่งถือเป็นวันสุนทรภู่ จะมีพิธีเช่นไหว้บวงสรวงเพื่อสักการะบูชาดวงวิญญาณของสุนทรภู่ มีการจัดแสดงนิทรรศการ และละครในวรรณกรรมของสุนทรภู่ การเดินทาง อยู่เลยทางไปแหลมแม่พิมพ์ไปอำเภอแกลงประมาณ 5 กิโลเมตร ใช้เส้นทางแกลง-แหลมแม่พิมพ์



ศาลสมเด็จพระนเรศวรมหาราช

ด้วยความรักและความศรัทธาที่ชาวระยองมีต่อ พลเรือเอก พระเจ้าบรมวงศ์เธอกรมหลวงชุมพรเขตอุดมศักดิ์ พระบิดาแห่งกองทัพเรือไทย จึงร่วมมือร่วมใจกันสร้าง “ศาลสมเด็จพระนเรศวรมหาราช” ขึ้น ตั้งอยู่ที่ริมแม่น้ำประแส เพื่อได้รำลึกในพระมหากรุณาธิคุณ ภายในศาลประดิษฐานรูปหล่อขนาดเท่าองค์จริง สถานที่นี้จึงเป็นที่เคารพสักการะของชาวระยองและนักท่องเที่ยวทั่วไป ศาลนี้เปิดตั้งแต่ 07.00-18.00 น. การเดินทางจากตัวเมืองระยองไปตามทางหลวงหมายเลข 3 เลี้ยวขวาตรงกิโลเมตรที่ 278 สู่ทางหลวงหมายเลข 3163 เข้าไปประมาณ 10 กิโลเมตร ก็จะเห็นศาลสมเด็จพระนเรศวรมหาราชชุมพรเขตอุดมศักดิ์ตั้งอยู่



The Shrine of Somdet Krommaluang Chumphon

This shrine was built to honor Somdet Krommaluang Chumphon, the Father of the Royal Thai Navy, who is highly revered by the locals. It is located near the Prasae River. Open daily from 07.00 a.m. - 06.00 p.m. To get there, drive from Rayong town along highway 3. Take a right turn at Km. 278 to the highway 3163, and drive further for 10 km.



อนุสรณ์เรือรบหลวงประแส

เรือรบหลวงประแส ตั้งเด่นเป็นสง่าคงหวนติดถึงยามท่องท้องน้ำทะเลที่ชายหาดดำ บริเวณปากแม่น้ำประแส ถือเป็นเรือที่มีความสำคัญทางประวัติศาสตร์ของราชนาวีไทยในยามทำศึกสงครามเกาหลีเหนือ และเกาหลีใต้ เมื่อถึงเวลาปลดประจำการชาวตำบลประแสจึงขอให้นำมาจอดเพื่อสร้างเป็นอนุสรณ์สถานแห่งความภาคภูมิใจในสงคราม และเพื่อให้เป็นเกียรติประวัติและเป็นแหล่งท่องเที่ยวท้องถิ่นของจังหวัดระยอง การเดินทาง จากตัวเมืองระยองไปตามทางหลวงหมายเลข 3 เลี้ยวขวาตรงกิโลเมตรที่ 278 สู่ทางหลวงหมายเลข 3163 เข้าไปประมาณ 10 กิโลเมตร ผ่านศาลสมเด็จพระนเรศวรมหาราช จะเห็นเรือรบหลวงประแส



Prasae Royal Ship

The ship stands at the mouth of the Prasae River. It was built to commemorate the history of Thai navy in the Korean War. To get there, drive from Rayong town along highway 3 and take a right turn at Km. 278 to highway 3163. Drive further for 10 km. through the shrine of Somdetkromluangchumphon.



ท่องเที่ยว
ชายฝั่ง
The Coasts





หาดแหลมเจริญ หาดแสงจันทร์

เดินทอดน่องชมหาดใกล้เมืองดูจุดบรรจบของน้ำจืดและน้ำทะเล เป็นหาดทรายกว้างใหญ่ติดบริเวณปากน้ำระยอง และเป็นต้นหาดของหาดแสงจันทร์ มีสวนสาธารณะให้พักผ่อนหย่อนใจชมพระอาทิตย์ตก และรูปปั้นตัวละครในวรรณคดีของสุนทรภู่ รวมถึงผลไม้ขนาดยักษ์ที่เป็นสัญลักษณ์ของจังหวัดระยอง หากมาเที่ยวหลังวันสงกรานต์ก็จะได้เห็นเจดีย์ทรายสวยงามที่ประกวดในวันสงกรานต์ของชาวระยอง หาดแสงจันทร์เป็นหาดติดต่อกับหาดแหลมเจริญ บริเวณหาดเป็นแนวยาว และมีเขื่อนหินยาวเป็นช่วงๆ ตลอดแนวหาดเพื่อกันคลื่นลมมรสุม สามารถเล่นน้ำทะเลได้



Laemcharoen Beach and Saengchan Beach

The beaches are wide sandy beaches which are the meeting point of fresh water and sea water, located at the mouth of Rayong River and are the origin of Saengchan Beach, another famous beach. There is also a public park organized for tourists who love to see and marvel at the beauty of sunset view. In addition, there are some statues of characters in Sunthon Phu's literature and statues of fruits which are regarded as a symbol of Rayong. After Songkran Festival, tourists can see various styles of sand castles built by the locals for the contest lying along the beach. Saengchan Beach is a famous beach connected to Laemcharoen Beach, also suitable for swimming.



หาดพลา และ หาดพยุณ

หามุมสงบหลบสิ่งวุ่นวายในเมืองใหญ่มาฟังเสียงเพลงจากท้องทะเลกันที่ “หาดพลา” และ “หาดพยุณ” ห่างจากตัวเมืองระยอง 32 กิโลเมตร และ 34 กิโลเมตร ตามลำดับ เป็นชายหาดยาวติดต่อกันประมาณ 3 กิโลเมตร หาดทั้งสองมีบรรยากาศที่สงบเงียบ สวยงาม สะอาด และยังคงมีธรรมชาติหลงเหลืออยู่มากมายจึงเหมาะแก่การพักผ่อน เล่นน้ำ หรือจะปูเสื่อนั่งกินอาหารทะเลเค้าเสียบลมกระทบต้นสนทะเลได้อย่างลงตัว รวมทั้งยังมีร้านอาหารซีฟู๊ดริมหาดและบ้านพัก รีสอร์ทที่น่ารัก โรงแรมระดับห้าดาว ไว้คอยบริการนักท่องเที่ยวอยู่เสมอ การเดินทาง จากตัวเมืองระยอง ไปตามทางหลวงหมายเลข 3 ทางทิศตะวันตก แยกเข้าสู่ทางหลวงหมายเลข 36 แล้วเลี้ยวซ้ายสู่ทางหลวงหมายเลข 3392 ไปตามถนนหนองแฟบ ตรงไปจะพบชายหาดพยุณ และหาดพลา

Phala Beach and Phayun Beach

Avoid chaos in the city and touch the beauty of the sea. Phala Beach and Phayun Beach are 3 kms. connecting beaches, located 32 and 34 km respectively from Rayong town. As its tranquility, beauty, cleanness, as well as the beauty of nature on the beaches, this place is suitable for tourists who are looking for a real peaceful atmosphere for relaxation, swimming, or eating seafood on the beach and listening to the wind hit pine trees. There are also many seafood restaurants provided along the beaches. Many five-star hotels and bungalows are available. Transportation: from Rayong town, take the western highway 3 to the highway 36 junction. Take a left turn to the highway 3392 along Nongfab road heading to Phala Beach and Phayun Beach.



หาดน้ำริน

ก่อนเดินทางกลับแวะกดชุดเดอร์ที่ทักทายครอบครัวปลาพูน เป็นที่ระลึกได้ตรงชายหาดเก่าแก่ของอำเภอบ้านฉาง “หาดน้ำริน” จุดเด่นของหาดนี้คือ โขดหินจากธรรมชาติและ หินแกะสลักเป็นรูปครอบครัวปลาพูนขนาดใหญ่ตั้งเด่นไว้ ทักทายนักท่องเที่ยว และแนวหินที่เรียงรายสลักกับหาดทรายขาวดูสะอาดสวยงาม หลังจากเต็มอิ่มกับบรรยากาศท้องทะเล นั่งพักผ่อนกันที่ศาลารับรองหรือดื่มน้ำมะพร้าวให้ชื่นใจพร้อม อาหารซีฟู๊ดรสเลิศจากหลายหลากร้านริมหาด ตกค่ำมา โรแมนติกกับแสงสีของโรงงานอุตสาหกรรมมาบตาพุดที่คอย หยอกหย้าท้องฟ้ายามราตรี แล้วนอนฟังเสียงคลื่นกับวีรสิทธ์ท โรงแรม หรือบังกะโลริมทะเลก็พร้อมบริการ การเดินทางจาก ตัวเมืองระยอง ไปตามทางหลวงหมายเลข 3 ทางทิศตะวันตก แยกเข้าสู่ทางหลวงหมายเลข 36 แล้วเลี้ยวซ้ายสู่ทางหลวง หมายเลข 3392 ไปตามถนนหนองแปบตรงไปจะพบ ชายหาดน้ำริน



Namrin Beach

This beach is situated in Banchang district. The outstanding point of the beach is a big natural crag of rocks carved in sea cow welcoming tourists, and rocks lying along with white sandy beach. Tourists not only enjoy with the beautiful sea view but also relax with coconut juice provided by seafood restaurants along the seaside. Moreover, evening romantic view which when combined with colorful lights of Maptaphut industrial area, makes the sky more colorful at night. In addition, accommodations, in the form of resorts, hotels, and seaside bungalows, are available to serve all tourists. To get there: from Rayong town, take the highway 3 to the west and switch to the highway 36. Then, take a left turn to the highway 3392 along Nongfab road heading to Namrin beach.

หาดแม่รำพึง

นอนทอดกายบนเก้าอี้ชายหาดบนหาดแม่รำพึงและลิ้มรสอาหารทะเล อยู่ห่างจากที่ทำการอุทยานแห่งชาติ ประมาณ 500 เมตร เป็นหาดทรายชายทะเลตะวันออกที่สวยงามและนิยมที่สุดของชาวระยองรวมทั้งนักท่องเที่ยว ด้วยความยาวประมาณ 12 กิโลเมตร ชายหาดมีทรายขาวสะอาดและน้ำทะเลใส จึงเหมาะสำหรับการพักผ่อนหย่อนใจ เล่นน้ำทะเล บริเวณหาดมีต้นสนทะเลน้อยใหญ่ให้ความร่มรื่น และเรียงรายไปด้วยเก้าอี้ชายหาด และร้านอาหารทะเลสดๆ ให้ได้ลิ้มลองมากมายหลายร้าน หรือจะนั่งชมดูภาพพระอาทิตย์ตกก็มีลานหินขาวพร้อมต้อนรับ เป็นสวนสาธารณะและเป็นจุดชมวิวิวทัศน์สวยงาม แต่งสวนด้วยหินก้อนเล็กใหญ่สลับเรียงรายกับหาดต้นมะพร้าว หากอยากจะนอนค้างคืนฟังเสียงคลื่นกระทบหาดที่นี่ก็มีบังกาโล รีสอร์ท โรงแรม ทุกระดับไว้คอยบริการ การเดินทาง จากตัวเมืองระยองไปตามทางหลวงหมายเลข 3 แล้วเลี้ยวขวาวบริเวณแยกบ้านตะพงตามทางหลวงหมายเลข 1001



Maeramphueng Beach

It is a 12 kms. long eastern beach, situated 500 m. from the national park office. With its clean and white-sandy beach as well as clear water and fantastic scenery of the shady pine trees, this place is considered a very popular beach for relaxation and swimming. In addition, tourists can experience a welcoming fantastic view of sunset at Lanhinkhao which is a famous park and view point decorated with large and small stones lying along with coconut tree line. There are also a variety of accommodations, in the form of bungalows, resorts, and hotels, available to serve the tourists. To get there: from Rayong town, take the highway 3. Take a right turn at Thaphong junction along the highway 1001.



สวนสน หรือ สวนรุกขชาติเพ

ชวนกันปั่นจักรยานรอบป่าทิวสนทะเลริมชายหาด ถัดจากบ้านเพ จากตัวเมืองระยอง ตามทางหลวงหมายเลข 3 เลี้ยวซ้ายไปตามทางหลวงหมายเลข 3145 (ถนนเลียบชายหาดไปแหลมแม่พิมพ์) เป็นพื้นที่ป่าต้นสนหลากหลายสายพันธุ์ขึ้นอยู่ตลอดสองข้างทางที่เลียบชายหาด และเป็นเส้นทางที่สวยงามเส้นหนึ่งของจังหวัดระยอง ระยะทางประมาณ 4 กิโลเมตร บริเวณสวนสนหรือ สวนรุกขชาติเพ ให้ความร่มรื่นและสดชื่นเหมาะแก่การพักผ่อนหย่อนใจ สามารถเล่นน้ำทะเลตลอดแนวชายหาด หรือนั่งรับประทานอาหารทะเลชมบรรยากาศริมชายหาด มีร้านอาหารไว้บริการนักท่องเที่ยว นอกจากนี้ยังเป็นจุดชมวิวของเกาะเสม็ดอีกด้วย

แหลมแม่พิมพ์

มาเล่นน้ำทะเลสีฟ้าใสให้ชื่นฉ่ำกับชายหาดที่ยาวที่สุดในจังหวัดระยอง ตั้งอยู่ห่างจากตัวเมืองระยอง 48 กิโลเมตร และมีความยาวของชายหาดประมาณ 4 กิโลเมตรและหาดทรายขาวเนียนละเอียดที่ทอดยาวขนานคู่กับต้นสนทะเลน้อยใหญ่ “แหลมแม่พิมพ์” ชายหาดชื่อดังและเป็นที่ยอมรับของนักท่องเที่ยวและชาวระยอง บริเวณชายหาดมีธรรมชาติสวยงามที่รักษาไว้ได้เป็นอย่างดีจึงเหมาะสำหรับเล่นน้ำหรือนอนอ่านหนังสือเล่มโปรดแล้วเลือกอิมหนักกับเมนูซีฟู๊ดรสเด็ดของร้านอาหารตลอดแนวชายหาด อยากจะนอนเอนกายหลับใหลฟังเสียงบอกรักจากท้องทะเลในยามค่ำคืนที่นี่ก็มีห้องพักน่ารัก รีสอร์ทแนวเก๋คอยต้อนรับเสมอ การเดินทาง ไปตามถนนสุขุมวิท (หมายเลข 3) มีทางแยกขวามือไปแหลมแม่พิมพ์ 3 เส้นทางด้วยกันคือ กิโลเมตรที่ 259.5, กิโลเมตรที่ 263 และกิโลเมตรที่ 268 ผ่านอนุสาวรีย์สุนทรภู่ไปอีก 5 กิโลเมตร หรือห่างจากสวนวังแก้วตามถนนเลียบชายหาดไปอีก 11 กิโลเมตร ก็จะพบชายหาดแหลมแม่พิมพ์



Suanson or Phe Arboretum

Suanson is popular for the place for cycling around. It is located on the seaside next to Banphe. This area is covered with various kinds of pine trees standing 4 kms. along two sides of the seaside road which is considered a very beautiful road of Rayong. It also offers calm and fresh atmosphere which is suitable for relaxing and swimming along the shore. In addition, many seafood restaurants lying along the beach are available for tourists who love to have meals with a seaside atmosphere. Suanson is also a famous view point of Samet island. Just take the highway 3 and take a left turn to the highway 3145 (seaside road to Laemmaephim).

Laemmaephim Beach

With clear-blue sea water, Laemmaephim Beach is considered the longest sandy beach in Rayong and situated 48 kms. from Rayong town. The smooth and white sandy beach stretches 4 kms. parallel with pine trees. It is a very famous and popular for both tourists and locals. As the beach provides a beautiful view and peaceful environment, it is suitable for swimming and reading favorite books. Many delicious seafood menus are available in many seafood restaurants along the beach. In addition, unique-style accommodations are also available. To get there: drive along Sukhumvit road (no.3). Take a turn right to Laemmaephim with 3 different routes; at km. 259.5, km.263, and km. 268. Drive 5 kms. through Sunthon Phu monument or take 11 kms. from Wang Kaeo along the seaside road to Laemmaephim Beach.

ท่องเที่ยว
หมู่เกาะระยอง
Rayong
Island



เกาะเสม็ด

เยือนเกาะแก้วพิสดาร วรรณคดีดังของท่านสุนทรภู่ หรือ “เกาะเสม็ด” นั่นเอง เป็นเกาะใหญ่ที่สุดของอุทยานฯ และเป็นแหล่งท่องเที่ยวที่ขึ้นชื่อของจังหวัดระยองได้รับความนิยมทั้งชาวไทยและชาวต่างชาติ เกาะเสม็ดมีหาดทรายขาวและธรรมชาติรอบๆ เกาะสวยงามด้วยเวียงอ่าวและหาดทรายขาวหลายแห่ง นับเป็นจุดเด่นที่สร้างชื่อเสียงอย่างมาก มีพื้นที่ประมาณ 3,125 ไร่ เป็นลักษณะเกาะรูปสามเหลี่ยม ประมาณ 80% ของพื้นที่ เป็นภูเขาและป่าไม้เบญจพรรณ ชื่อเกาะเสม็ดอาจมาจากมีต้นเสม็ดขาวและเสม็ดแดงขึ้นบนเกาะอยู่จำนวนมาก บริเวณบนเกาะเสม็ดมีหาดน้อยใหญ่เรียงรายมากมาย หาดและอ่าวที่ขึ้นชื่อบนเกาะเสม็ด เช่น หาดทรายแก้ว อ่าวกลาง อ่าวพร้าว และอ่าววงเดือน การเดินทาง จากท่าเรือบ้านเพ มีเรือโดยสารบริการทุกวัน ตลอด 24 ชั่วโมง ค่าโดยสารระหว่างบ้านเพ-หาดทรายแก้ว ไป-กลับ 100 บาท ใช้เวลาเดินทางประมาณ 40 นาที จากบ้านเพ-อ่าววงเดือน ไป-กลับ 120 บาท สามารถสอบถามรายละเอียดเพิ่มเติมได้ ทำเรื่อนวลทิพย์ โทร. 0 3865 1508, 03865 1956 ทำเรือดรีบ้านเพ โทร. 0 3865 1902, 0 3865 2054 ทำเรือสะพานปลาบ้านเพ โทร. 0 3865 1441 การเดินทางบนเกาะเสม็ด บนเกาะเสม็ดมีถนนเพียงสายเดียว เป็นทั้งถนนคอนกรีตและถนนดิน บนเกาะมีรถสองแถวบริการไปตามหาดต่าง ๆ ขึ้นอยู่กับระยะทาง ราคาค่ารถสองแถวประมาณ 20-100 บาท หากต้องการจะเหมาเที่ยวทั้งเกาะราคาประมาณ 200-800 บาท



Samet Island (Koh Samet)

The island is the biggest island in the Khaolaemya-Mukhoh Samet National park, covering approximately 3,125 rais. 80% of the area is covered with mountains and mixed forest. Its white-sandy beaches and beautiful atmosphere make the island more popular. As there are a number of Cajuput trees (Samet trees), the island's name is derived from the trees' name. Saikaeo Beach, Ao Klang, Ao Phrao, and Ao Wongduan are some famous beaches for tourists. To get there, take ferries, leaving daily for 24 hrs, at Banphe pier. The round-trip fare from Banphe - Saikaeo Beach is 100 baht. It takes about 40 minutes. The round-trip fare from Banphe - Ao Wongduan is 120 baht. For more information, please contact Nuanthip Pier at Tel. 0 3865 1508, 0 3865 1956, Sri Banphe Pier at Tel. 0 3865 1902, 0 3865 2054, Saphanpla Banphe Pier at Tel. 0 3865 1441. Transportation around the island: there are song thaeo services (minibus) and the fare is depending on distance, starting from 20-100 baht. The fare for a package deal around the island is 200-800 baht.



มาเยือนเกาะเสม็ดทั้งทีก็ต้องเที่ยวให้ครบทุกซอกทุกมุม เพราะที่นี่เป็นเหมือนเกาะสวรรค์ของนักท่องเที่ยวชาวไทยและชาวต่างชาติที่ต่างหลงใหลในบรรยากาศท้องทะเลและเสียงคลื่นกระทบหาดนอกจากนี้เกาะเสม็ดยังมีสถานที่ท่องเที่ยวและกิจกรรมทางน้ำหลายแห่งให้ได้สัมผัส เช่น

อ่าวกลาง บริเวณโดยรอบของอ่าวกลางเป็นที่ตั้งของชุมชนหมู่บ้านบนเกาะเสม็ด และยังมีท่าเรือไว้คอยบริการ จึงไม่เหมาะสำหรับลงเล่นน้ำ ที่นี่ยังมีร้านอาหารมากมายที่เปิดไว้คอยต้อนรับและบริการนักท่องเที่ยวสามารถเที่ยวชมวิถีชีวิตชาวบ้านเกาะเสม็ดนอกจากจะให้เห็นภาพของอาชีพชาวประมงที่ซนตาแล้ว ที่นี่ยังเป็นที่ตั้งของกระชังปลาใหญ่ ของกรมประมงจังหวัดระยองที่นักท่องเที่ยวเที่ยวทั่วกันได้ เช่น ให้อาหารปลา ชมเต่าทะเล และปลาลาตาม ได้อีกด้วย

หาดทรายแก้ว เป็นชายหาดที่คึกคักที่สุดของนักท่องเที่ยวที่มาถึงเกาะเสม็ด และยังเป็นชายหาดที่มีพื้นที่ใหญ่ที่สุด หาดนี้มีทิวทัศน์ทะเลเขียวและขาวสะอาด หาดทรายแก้วมีควมหลากหลายในกิจกรรม เช่น กิจกรรมทางน้ำ เล่นเจ็ทสกี บานาน่าโบต เรือใบ ฯลฯ นอกจากนี้บริเวณหาดยังมีร้านอาหาร ร้านเครื่องดื่ม และยังมีสีสันตลอดทั้งคืน รวมทั้งรีสอร์ท โรงแรม ไว้คอยต้อนรับ

อ่าวพร้าว เป็นอ่าวที่มีความโรแมนติกที่สุดอีกแห่งหนึ่งบนเกาะเสม็ด เป็นจุดชมพระอาทิตย์ตกที่สวยงาม เพราะเป็นหาดเดียวของเกาะที่สามารถชมพระอาทิตย์ตกได้ โดยรอบบริเวณจะเป็นชายหาดที่กว้างและทอดตัวยาวตามแนวคลื่น สามารถเล่นน้ำ อาบแดด และยังมีที่พักสวยๆ หลายแห่งไว้คอยบริการ



Visited the island say they need to complete every corner. Because this is the island paradise of Beach Thai and foreign tourists who are fascinated by the sound waves in the atmosphere, ocean and beach, the island also has many sights and activities to enjoy.

Ao Klang. Is home to the village on the island. It also serves the port. Therefore not suitable for swim. There are also numerous restaurants that were open and greet visitors. You can visit the island lifestyle in addition to seeing pictures of familiar and professional fishermen. It also is home to the big fish cages. Department of Fisheries, Rayong Province, where visitors to a site such as fish, turtles and sharks as well.

Saikaew Beach. Is famous for its strangely shaped rocks. There are inexpensive bungalows/huts located along the beach, and value-for-money restaurants probing fresh, quality seafood dishes.

Ao Phrao. Is one of the quietest beaches of Koh Samet. Located quite far away from the lively nightlife of Koh Samet; Ao Phrao is preferred by travelers who quietly enjoy the deep blue sea and white sand in the sunshine. Ao Phrao has a long white sandy beach which is ideal for swimming.



อ่าววงเดือน เป็นอ่าวที่ติดคอกเป็นอันดับสองรองจากหาดทรายแก้ว และยังเป็นศูนย์รวมวัยรุ่นของเกาะเสม็ดอีกด้วย มีกิจกรรมทางน้ำให้สนุก เช่น พายเรือคายัค เล่นน้ำ อาบแดด บานาน่าโบต หรือนั่งทานอาหารทะเลสดๆ ก็มีร้านอาหารให้เลือกชิมมากมาย

อ่าวแหงเทียน เป็นอ่าวที่มีความเงียบสงบ ผู้คนไม่พลุกพล่าน ชายหาดของอ่าวแหงเทียนมีความละเอียดและขาวสะอาดเพราะมีนักท่องเที่ยวมาพักที่หาดนี้น้อยกว่าจึงทำให้ธรรมชาติบริเวณนี้ยังคงรักษาความสวยงามตามธรรมชาติได้

อ่าวช่อ หากชอบความสงบแบบส่วนตัว หลีกหนีความพลุกพล่านของผู้คน อ่าวช่ออยู่ติดกับอ่าววงเดือนแต่เป็นอ่าวที่ค่อนข้างเงียบสงบเหมาะสำหรับมาผ่อนคลายความเหนื่อยล้า บริเวณหาดมีสะพานไม้ยื่นลงไปในทะเลไว้เทียบเรืออยู่จุดหนึ่ง นักท่องเที่ยวนิยมไปถ่ายรูปเป็นที่ระลึกหรือจะเล่นน้ำทะเลก็ยิ่งได้

อ่าวลุงดำ เป็นอ่าวอีกแห่งหนึ่งที่ได้รับความนิยมของนักท่องเที่ยวรุ่นนอกจากบรรยากาศจะโรแมนติก วิวสวย น้ำทะเลใส และที่พักริสอร์ทยังมีราคาไม่แพง สามารถชมพระอาทิตย์ตกได้ไม่ยากที่อีกฝั่งของเกาะวิวนาผาสูง และยังมีส่วนสะพานปลาหรือสะพานไม้ยื่นไปในทะเล ซึ่งเป็นจุดเด่นของหาด

อ่าวปะการัง อ่าวที่เงียบสงบ ผู้คนไม่พลุกพล่าน เป็นอ่าวสุดท้ายของเกาะ เหมาะสำหรับลงเล่นน้ำ ดำน้ำชมปะการังได้ในช่วงเดือนพ.ย. – ธ.ค. และยังเป็นช่วงที่มีปลาอินทรีซึ่งมีมากบริเวณอ่าวปะการัง หากมาเที่ยวในช่วงนี้จะได้พบนักตกปลาภาน้ำหลายตัวกันจำนวนมาก โดยเฉพาะที่ เกาะจันทร์ และสันฉลาม ซึ่งเป็นเกาะเล็กๆ ที่สามารถมองเห็นจากอ่าวปะการังได้

Ao Wongdeuan. Is the second largest beach on the island (the first being Hat Saikaew). Ao Wongdeuan attracts tourist groups during both the high and low seasons due to its beautiful white sandy beach and good accommodations. On top of this, good seafood restaurants with nice views are also available.

Ao Sangthian. Is painted by rocky beach in which some nice spots for skin diving are available. This beach is very quiet and free from group tours with bungalows and resorts available the beach area.

Ao Cho. Is like a private. To escape from the bustle of people. Ao Cho to the gulf during the gulf is a relatively quiet area for relaxation from fatigue. A wooden bridge near the beach into the sea, the ship was at one point. Tourists to take a souvenir or a swim in the sea also.

Ao Lungdam. Is another popular tourist teenagers. The atmosphere is romantic, beautiful clear water and accommodation are also affordable. The sunset was not difficult for the other side of the island's scenic cliffs. There is also a jetty or bridge into the sea. The highlight of the beach.

Ao Pakarang. The beat place to experience the traditional lifestyle of the residents of Koh Samet is at Ao Pakarang where there also are a number of seafood restaurants providing fresh seafood dishes at reasonable prices.



เกาะจันทร์ เกาะสันดลาม เกาะหินขาวและเกาะท้าย ค้างคาว

ดำน้ำดูปะการังน้ำตื้นสวยงามรอบเกาะเสม็ดแะสัมผัสน้ำใส
เล็กปลาน้อย ตั้งอยู่ทางทิศใต้ของเกาะเสม็ด บริเวณโดยรอบมี
ปะการังสวยงามเหมาะกับการดำน้ำตื้นและน้ำลึก ด้วยน้ำทะเลที่
ใสสะอาดจึงมองเห็นปลาแหวกว่ายชุกชุมอยู่จำนวนมาก โดยเฉพาะ
ปลาอินทรี รอบๆ บริเวณเกาะเป็นที่อาศัยและวางไข่ของนก
นางนวล หากอยากจะสัมผัสธรรมชาติของหมู่เกาะเหล่านี้ก็มีบริการ
เช่าเรือดำน้ำหรือตกปลาได้

เกาะกูด

เที่ยวเกาะชื่อดังในวรรณกรรมของสุนทรภู่ “เกาะกูด” หรือ
“เกาะกูด” บนเนื้อที่ประมาณ 100 ไร่ เป็นที่ตั้งของหน่วยพิทักษ์
อุทยานแห่งชาติ อยู่ทางทิศตะวันออกของเกาะเสม็ด ห่างจากฝั่ง
ประมาณ 6 กิโลเมตร บริเวณบนเกาะมีบรรยากาศเงียบสงบ และ
หาดทรายสวยงาม โดยรอบเกาะมีแนวปะการังตลอดชายฝั่งเหมาะ
สำหรับการดำน้ำตื้น หรือพักผ่อนเดินเล่นบนชายหาด บนเกาะมี
หาดหินสมูท และจุดชมวิวผานิลมังกร ถ้ำค้างคาว ถ้ำฤๅษี แหลม
รับอรุณ และอ่าวหูกวาง มีเส้นทางศึกษาธรรมชาติให้ได้สัมผัสอีก
ด้วย ใกล้ๆ กันมีเกาะท้ายค้างคาวและเกาะถ้ำฤๅษีซึ่งเป็นเกาะขนาดเล็ก
บนเกาะกูดก็มีบ้านพักรับรอง ลานกางเต็นท์ และเครื่องดื่มไว้
บริการนักท่องเที่ยว สามารถติดต่อเช่าพักจากเจ้าหน้าที่อุทยานฯ
ได้โดยตรง



Koh Chan, Koh Sanchalam Koh Hinkao and Koh Taikangkao

Located at the south of Samet island, and is full of coral reefs
around the island which is suitable for snorkeling to see
marine creatures under crystal-clear water closely. In addition,
the area around the island is the shelter for many seagulls.
Submarines are available for rent.

Koh Kudi

Another name is Koh Kud, mentioned in Sunthon Phu literature,
and is located on the east of Samet island. It covers
approximately 100 rai, around about 6 km. away from the
coast. View points; such as, Ninmangkon Cliff, Bat Cave,
Hermit Cave, Ao Houkwang, and nature trails offer tourists
beautiful and peaceful atmosphere. Snorkeling is recommended.
In addition, accommodation and tent point are available for
tourists. For more information, please contact directly to the
national park office.





เกาะทะลุ

ชมปรากฏการณ์ธรรมชาติจากการกัดเซาะภูเขาหินกลายเป็นช่องหินสามารถมองเห็นทะเลได้ คือนามของ “เกาะทะลุ” มีพื้นที่ 69 ไร่ อยู่ห่างจากเกาะกูดิ์ไปทางทิศตะวันออกประมาณ 6 กิโลเมตร ห่างจากเกาะเสม็ด 12 กิโลเมตร บริเวณรอบเกาะด้านทิศเหนือเป็นแหลมที่มีผาหินคล้ายสะพานธรรมชาติ ช่วงกลางเป็นช่องกว้างน้ำทะเลลอดทะลุได้ และมีพระพุทธรูปประดิษฐาน เป็นที่เคารพสักการะของชาวเรือ ทิศตะวันตกเป็นผาหินสูงชัน ด้านทิศตะวันออกและทิศใต้มีหาดทรายขาว เหมาะแก่การเล่นน้ำ แคมป์ปิ้ง ได้อีกด้วย นอกจากนี้ยังมีถ้ำเล็กๆ อยู่หลายแห่ง ยังเป็นที่อยู่อาศัยของนกนางนวล ค้างคาวแม่ไก่ และเต่าทะเลบางชนิด จุดเด่นของที่นี่มีปะการังที่อุดมสมบูรณ์อยู่รอบๆ เกาะ สามารถดำน้ำตื้นน้ำลึก หากอยากมาสัมผัสที่น่าน้ำสามารถเช่าเรือจากเกาะเสม็ดหรือท่าเรือบ้านเพ

เกาะกรวย เกาะขาม และเกาะปลาตีน

นั่งเรือตกปลาเดินเล่นหาดทรายชมปะการังรอบเกาะ ตั้งอยู่ทางทิศเหนือของเกาะกูดิ์ ประมาณ 600 เมตร เป็นเกาะที่มีธรรมชาติสวยงาม มีชายหาดสวย เล่นน้ำได้ และโขดหินเชื่อมต่อกันจะเห็นชัดเจนในช่วงน้ำลงที่เกาะกรวยและเกาะมะขาม รอบบริเวณเกาะมีแนวปะการังสวยงามเป็นสวรรค์ของนักดำน้ำ ถือเป็นแหล่งดำน้ำดูปะการังน้ำตื้นน้ำลึกอีกแห่งหนึ่ง สอบถามรายละเอียดเพิ่มเติมได้ที่ ศูนย์บริการนักท่องเที่ยวอุทยานแห่งชาติเขาแหลมหญ้า - หมู่เกาะเสม็ด โทร. 0 3865 3034 หรือ เช่าเรือจากเกาะเสม็ดหรือท่าเรือบ้านเพ

Koh Thalu

Its local name is derived from a natural phenomenon of rock erosion. Koh Thalu covers 69 rais, 6 km. east of Koh Kudi and 12 km. from Samet island. In the north of the island, stands a cape looking like a nature bridge that the water flows in between. Buddha images, respected by sailors, are housed there. There is a high cliff in the west, white-sandy beaches in the east and the south, suitable for swimming and camping. In addition, there are shelters of seagulls, bats, and various kinds of turtles in some small caves around the island. Chartered boats from Samet island or Ban Phe pier are available for rent.

Koh Kruay, Koh Kham, Koh Platin

Located 600 m. north of Koh Kudi, these islands are recommended for fishing and snorkeling activities. It is widely regarded as the heaven of divers because of its beautiful coral reefs around the islands. For more information, please contact the Khaolaemya-Samet National Park tourist service centre at Tel. 0 3865 3034. To get there, visitors can take chartered boat from Samet island or Banphe pier.

เกาะมันใน

“โครงการสมเด็จพระอนุรักษ์พันธุ์เต่าทะเล” อาจจะไม่ค่อยคุ้นสำหรับนักท่องเที่ยวหลายๆ ท่าน บนเนื้อที่ประมาณ 137 ไร่ เป็นทรัพย์สินส่วนพระองค์ในสมเด็จพระนางเจ้าพระบรมราชินีนาถ โดยมีพระราชประสงค์ให้เป็นสถานที่อนุรักษ์พันธุ์เต่าทะเลทางฝั่งอ่าวไทย ทำหน้าที่วิจัยฟักไข่ระดับอนุบาลจนเป็นพ่อพันธุ์แม่พันธุ์ บนเกาะมีสถานีสำหรับอนุรักษ์เต่าทะเล เพาะเลี้ยงและฟักฟิน เต่าทะเลหลายชนิด เช่น เต่าตนุ เต่ากระ เต่าหญ้า อย่างใกล้ชิด หรืออยากเพิ่มความรู้ก็มีนิทรรศการเกี่ยวกับเต่าทะเล หอยมือเสือ และปะการัง นอกจากนี้หากอยากจะได้ฉายาร้อนเล่นน้ำทะเล หรือดำน้ำดูปะการังน้ำตื้นกันได้ก็หาดหน้าบ้านซึ่งเป็นหาดเดียวที่ทางสถานีอนุญาติให้นักท่องเที่ยวพักผ่อน เปิดให้เข้าชมเวลา 08.30-18.00 น. สอบถามข้อมูลเพิ่มเติมได้ที่ ศูนย์วิจัยทรัพยากรทางทะเลชายฝั่งอ่าวไทย ฝั่งตะวันออก ม.6 ตำบลกร่ำ อำเภอแกลง จังหวัดระยอง โทร. 0 3866 1693-4, 0 3865 7466, 0 3861 6096 การเดินทาง สามารถเช่าเรือจากแหลมแม่พิมพ์ หรืออ่าวมะขามป้อมก็ได้ใช้เวลาเดินทาง 30 นาที

เกาะมันกลาง

อยากจะนอนอาบแดดพักผ่อนหย่อนใจจากท้องทะเลหรือดำน้ำดูปะการังทั้งดงตามธรรมชาติ “เกาะมันกลาง” ถือว่าเป็นเกาะส่วนตัวอีกแห่งหนึ่ง อยู่ห่างจากเกาะมันในประมาณ 500 เมตร บนเกาะมีหาดทรายสีขาวนวล เงียบสงบ น้ำทะเลใสเหมาะสำหรับเล่นน้ำ หรือดำน้ำดูปะการังน้ำตื้นที่น้ำใสใจอยู่ทางด้านเหนือของเกาะมันกลาง แล้วมาพักผ่อนให้หายเหนื่อยล้าในรีสอร์ตเอกชนในบรรยากาศส่วนตัวและให้บริการนักท่องเที่ยวแบบแพ็คเกจ ติดต่อสอบถามรายละเอียดการเดินทางและที่พักได้ที่ mantakiri island โทร. 08 7992 1999 หรือ www.rayaisland.com



Koh Munnai

It is the Sea Turtles Conservation Station, covering approximately 137 rais. The station serves as the breeding center for several species of sea turtles and also exhibits various kinds of turtles, scaly giant clams, and coral reefs. Naban Beach is the only one swimming area for tourists, open daily during 08.30 a.m.-06.00 p.m. For more information, please contact Marine Research Centre, Mu 6, Kram Sub-district, Klaeng District, Rayong Province Tel. 0 3866 1693-4, 0 3865 7466, 0 3861 6096. To get there, take chartered boats from Laem Maeplim or Aomakhampom, taking around 30 minutes.

Koh Munklang

It is regarded as another private island, situated 500 km. from Koh Munnai. This island is famous for its tranquility, crystal-clear water, and white sandy beach, while sunbathing and snorkeling at the north of the island are recommended. Resorts are reserved for tourists who book the tour packages from the resort only. For more information, please contact Mantakiri Island Resort at Tel. 08 7992 1999 or www.rayaisland.com.



เกาะมันนอก

มองหาเกาะส่วนตัวและโรมานติกเอาไว้พักผ่อนกับคนรักหรือจะเช่าปาร์ตี้ประสาเพื่อนฝูง ที่ เกาะมันนอกรีสอร์ทพร้อมต้อนรับเพราะเป็นที่พักผ่อนที่เปรียบพร้อมด้วยความสวยงามตามธรรมชาติ หาดทรายเนื้อละเอียดขาวสะอาด หรือน้ำทะเลสีฟ้าใส นอกจากนี้ยังมีกิจกรรมให้เลือกสนุกอีกมากมาย เช่น เดินชมวิวยอบเกาะ ดำน้ำดูปะการัง เล่นน้ำทะเล พายเรือคายัค เป็นต้น เกาะมันนอกเป็นส่วนหนึ่งของหมู่เกาะมัน มีพื้นที่เกาะโดยประมาณ 95 ไร่ ที่นี่เป็นเกาะส่วนตัวการเดินทางมาท่องเที่ยวจึงต้องสงวนสิทธิ์เฉพาะนักท่องเที่ยวที่ซื้อแพคเกจจากทางรีสอร์ทแห่งนี้เท่านั้น ติดต่อสอบถามรายละเอียดการเดินทางและที่พักได้ที่ เกาะมันนอกรีสอร์ท โทร. 0 2860 3025-8 หรือ www.munnorkislandresort.com



Koh Munnok

It is a private and romantic island, a part of Kohmun islands, covering about 95 rais. The only one accommodation on the island is Koh Munnok Resort, offering fantastic views of the sea and sandy beaches. Snorkeling, swimming, or even kayaking, are recommended activities. However, transportation is reserved for tourists who book the tour packages from the resort only. For more information, please contact Munnok Island Resort at Tel. 0 2860 3025-8 or www.munnorkislandresort.com.



A scenic view of a rocky coastline. The foreground is dominated by large, reddish-brown, layered rock formations. The ocean is a deep blue, with white waves crashing against the rocks on the right. The sky is a vibrant blue with scattered white clouds. In the distance, a range of low mountains or hills is visible on the horizon.

ท้องเที่ยว
ธรรมชาติ
National Park

อุทยานแห่งชาติเขาแหลมหญ้า – หมู่เกาะเสม็ด

อยากดูวิวเกาะเสม็ดชมบรรยากาศพลบค่ำและถ่ายรูปรกับภาพพระอาทิตย์ตกที่สวยงามบนฝั่งอ่าวไทย สถานที่นี้ได้รับการประกาศให้เป็นอุทยานแห่งชาติลำดับที่ 34 ของประเทศไทย เมื่อวันที่ 1 ตุลาคม พ.ศ. 2524 ตั้งอยู่บริเวณชายฝั่งทะเลด้านอ่าวไทย มีเนื้อที่ประมาณ 81,875 ไร่ หรือ 313 ตารางกิโลเมตร ครอบคลุมพื้นที่บนฝั่งและในทะเล มีบริการบ้านพัก จุดกางเต็นท์ ไร่คอกบริการ และนอกจากนี้ยังมีเส้นทางศึกษาทางธรรมชาติ 3 เส้นทาง ได้แก่ เกาะเสม็ด เกาะกูดิ และเขาแหลมหญ้า แต่ละเส้นทางจะพบพรรณไม้นานาชนิดและสัตว์ป่า สอบถามเพิ่มเติมได้ที่อุทยานแห่งชาติเขาแหลมหญ้า – หมู่เกาะเสม็ด โทร. 0 3865 3034

เขาแหลมหญ้าและเขาเปล็ด

เปลี่ยนบรรยากาศชื่นชมวิวนบนเนินเขามองเห็นทั้งเกาะเสม็ดและหาดแม่รำพึงในคราวเดียว เขาแหลมหญ้าและเขาเปล็ดเป็นภูเขาเดี่ยว ดินชายทะเล ที่เชิงเขาแหลมหญ้าเป็นที่ตั้งของที่ทำการอุทยานแห่งชาติ ในอดีตสถานที่นี้เป็นที่ซ่อนสมุจโจรสลัด แต่ปัจจุบันยังเหลือสภาพป่าบางส่วน มีสัตว์ป่าอาศัยอยู่มิใช่น้อย เช่น ลิง ลิน และกระเจง จุดเด่นที่น่าสนใจมีหินขาว หินดำ และอ่าวเครื่องบินตก หากมองไปทางทิศตะวันออกจะเห็นอ่าวสลัด และแหลมตาล ซึ่งมีสภาพเหมือนยอส่วนแหลมพรหมเทพที่ภูเก็ตมาไว้ที่นี่ และบริเวณอ่าวสลัดมีดงปะการังใกล้ชายฝั่งที่สวยงาม ที่นี้สามารถมองเห็นพระอาทิตย์ตกที่สวยงามที่สุดในจังหวัดระยองก็ว่าได้



Khao Laemya - Samet Islands National Park

Khao Laemya - Samet Islands national park has been announced as the 34th national park of Thailand in October 1, 1981, located on the coast of the Gulf of Thailand. With an area of approximately 313 sq. km., it covers an area on shore and at the sea. Fresh air and a fantastic environment of the national park, on the Gulf of Thailand, attract many tourists to enjoy the beautiful evening view and to take pictures with a beautiful sunset. In addition, tourists can view the fertility of nature by taking 3 different nature trails; Koh Samet, Koh Kudi, and KhaoLaemya. Each trail presents its beauty of nature with a variety of plants and wildlife. Additionally, accommodation and camping spots are provided. For more information, please contact the National Park office, Tel. 0 3865 3034.

Khao Laemya and Khao Plet

Standing on a hill, tourists can see the view of both Samet island and Mae Ramphueng beach in full screen. Khao Laemya and Khaoplet are just a small hill standing next to the shore. At the foothills of Khao Laemya national park, the site of headquarters of the national park, was once a shelter for pirates. Nowadays, the forest still remains with various kinds of wild animals such as monkeys, mouse deer, etc. Some interesting sites are black and white rocks, and crashed plane bay. To the east, there are Salad Bay and Tan Cape looking like Phromthep Cape in Phuket in a smaller size. Near the shore of Salad Bay, there are beautiful coral reefs. Here is considered the best place to see the most beautiful sunset view in Rayong.

อุทยานแห่งชาติเขาชะเมา-เขาวง

นับว่าเป็นป่าดงดิบที่สมบูรณ์ที่สุดท้ายของจังหวัดระยอง บนพื้นที่ 52,300 ไร่ ในเขตอุทยานแห่งชาติเขาชะเมา-เขาวง มีพื้นที่ครอบคลุมสองจังหวัดคือเขตอำเภอแกลง จังหวัดระยอง และอำเภอท่าใหม่ จังหวัดจันทบุรี เป็นแหล่งกำเนิดของต้นน้ำธารสายสำคัญหลายสายรวมถึงแม่น้ำประแส ซึ่งเปรียบเสมือนเป็นสายเลือดที่คอยหล่อเลี้ยงชีวิตชาวระยองทั้งหมด เพราะมีสภาพป่าสมบูรณ์ มีพันธุ์ไม้หลากหลายชนิด เช่น ไม้ชิงชัน ไม้ประดู่ ไม้มะค่า ไม้ตะเคียนยาง ไม้มะค่าโมง กฤษณา และกล้วยไม้ป่า และไม้ประดับจำพวกว่าน เฟิร์น ไม้ป่า หวายชนิดต่างๆ ขึ้นอยู่ทั่วไป อุทยานฯ มีเส้นทางศึกษาธรรมชาติ 2 เส้นทางตลอดเส้นทางจะได้พบพันธุ์ไม้ต่างๆ พืชสมุนไพร ที่อยู่ของสัตว์ป่า ฯลฯ นอกจากนี้ยังมีบริการบ้านพักและจุดกางเต็นท์ให้นักท่องเที่ยวได้พักผ่อนหย่อนใจ สอบถามเพิ่มเติมที่อุทยานแห่งชาติเขาชะเมา-เขาวง โทร. 0 3889 4378 การเดินทาง จากตัวเมืองระยองไปตามเส้นทางหลวงหมายเลข 3 เลี้ยวซ้ายเข้าถนนบ้านดิน ไปตามทางหลวงหมายเลข 3377 ระยะทางประมาณ 16 กิโลเมตร ถึงสี่แยกพัฒนาแล้วขวาจะเห็นป้ายบอกทางเข้าอุทยานฯ ไปอีกประมาณ 1 กิโลเมตร



Khao Chamao – Khao Wong National Park

This place is considered the last tropical rain forest of Rayong province, covering an area of 52,300 rai of two provinces: Klaeng district of Rayong province, and Thamaei district of Chantaburi province. It is the origin of many major rivers including Prasae River which is regarded as a very important river for nourishing the life of all of Rayong's people because of its fertility of forest and various kinds of precious trees. In addition, along 2 different trails provide, there are a plenty of various plants, herbs, wildlife, etc. The national park also provides accommodations and camping spots to service tourists. For more information, please contact the National Park office, Tel. 0 3889 4378. To get there: from Rayong town, drive along the highway 3 and take 15 kms. left turn to Bandin road along the highway 3377 until reaching the Phatthana junction. Take 1 km. right turn along the signs heading to the national park.





น้ำตกเขาชะเมา

คิดไม่ถึงว่าจังหวัดระยองจะมีแหล่งท่องเที่ยวครบสูตร ทั้ง น้ำตก ทะเล ถ้ำ อยู่ในพื้นที่อำเภอเขาชะเมาหรือเขตอุทยานแห่งชาติเขาชะเมา-เขาวง มีแหล่งท่องเที่ยวเชิงนิเวศน์หลายแห่งให้ได้สัมผัส รวมถึง “น้ำตกเขาชะเมา” หรือน้ำตกธารน้ำใส เป็นน้ำตกขนาดใหญ่ยาวประมาณ 3 กิโลเมตร ห่างจากที่ทำการ อุทยานฯ ประมาณ 300 เมตร ลักษณะเป็นธารน้ำใส มีน้ำตกที่สวยงามหลายชั้น ได้แก่ วังมัจฉา วังมรกต วังไทรงาม ผากล้วยไม้ ช่องแคบ น้ำตกหกสาย ผาสูง เป็นต้น ในชั้นที่ 7 หรือน้ำตกหกสายนับเป็นน้ำตกที่สวยงามที่สุดในน้ำตกเขาชะเมาไหลลงมาจากยอดหินสูงประมาณ 7 เมตร และในชั้นวังมัจฉามีปลาพลวง เป็นปลาน้ำจืดขนาดใหญ่อาศัยอยู่ชุกชุม และมีต้นไม้ขนาดใหญ่คือ ต้นยางกลองยักษ์ เป็นต้นไม้ใหญ่ที่สุดของจังหวัดระยอง มีขนาดหลายคนโอบและมีอายุนับร้อยปี นอกจากนี้ยังมีผาสุวรรณค์ เป็นจุดชมวิวยิวทัศน์ได้กว้างไกลตลอดเส้นทางจะพบกับพันธุ์ไม้นานาชนิด ทางอุทยานฯ ยังได้จัดเส้นทางศึกษาธรรมชาติไว้คอยบริการ 2 เส้นทางให้เลือก เส้นทางแรก ระยะทางประมาณ 2 กิโลเมตร เส้นทางที่ 2 ระยะทางประมาณ 3 กิโลเมตร สอบถามเพิ่มเติมที่ อุทยานแห่งชาติเขาชะเมา-เขาวง โทร. 0 3889 4378

Khao Chamao Waterfall

There are many attractive places not only the sea but also caves and waterfalls located in Khao Chamao — Khao Wong national park. In addition, there are various eco-tourisms waiting for tourists to experience the beauty of its nature including Chamao waterfall. The waterfall, located 300 m. from the headquarters, is a large waterfall with many tiers such as Wangmatcha, Wangmorrakot, Phakluaimai, Hoksai waterfall, etc. The seventh tier, Hoksai waterfall, is regarded as the most beautiful waterfall flowing 7 m. down from Chamao waterfall. At the tier of Wungmudcha, there is also a pool below where various kinds of large freshwater fish are living in. As its abundance of nature, there is a giant over 100 year-old rubber tree standing outstandingly among various creatures. Additionally, along the way to Phasawan, a panorama-viewed point, there are various plants showing their beauty. There are also 2 different nature trails provided: a distance of 2 km. and 3 km. For more information, please contact the headquarters of Khao Chamao - Khao Wong National Park, Tel. 0 3889 4378.



น้ำตกคลองปลาก้าง

น้ำตกคลองปลาก้าง เป็นน้ำตกขนาดใหญ่มีความยาวลดหลั่นกันประมาณ 3 กิโลเมตร อยู่ห่างจากที่ทำการอุทยานฯ ประมาณ 4 กิโลเมตร มีน้ำตกทั้งหมด 7 ชั้น คือ วังช้างผ่าน ลานผีเสื้อ แอ่งเควรี สะบ้า ลานประตูดง ธารเกาะกลาง วงกระชาย และธารสายหมอก โดยเฉพาะวังช้างผ่านเป็นชั้นน้ำตกขนาดใหญ่และสวยงามที่สุด ระหว่างเส้นทางจะผ่านป่าดงดิบเขียวชอุ่มไปด้วยมอส เฟิร์น กล้วยไม้ป่า และนกนานาชนิด สอบถามเพิ่มเติมที่ อุทยานแห่งชาติเขาชะเมา-เขาวง โทร. 0 3889 4378

Khlongplakang Waterfall

This waterfall is a large waterfall, located 4 km. from the headquarters. It has 7 tiers namely: Wang changphan, Lanphisua, Ang Kruasaba, Lan Pratupha, Than Ko Klang, Wang krachai, and Than Saimok. Among these tiers, Wang changphan is regarded as the most beautiful. Along the trail, there stands the evergreen forest which is full of moss, ferns, wild orchids, and various species of birds showing forest fertility. For more information, please contact the National Park headquarters, Tel. 0 3889 4378.



ถ้ำเขาวง

หลังจากเที่ยวเล่นน้ำตกแล้วยังมีสิ่งมหัศจรรย์ที่ธรรมชาติได้สร้างสรรขึ้นอย่างสวยงามและรอกการมาเยือนของนักท่องเที่ยว นั่นคือ “ถ้ำเขาวง” หรือเขาวงกต มีลักษณะเป็นภูเขาหินปูนหลายยอดล้อมรอบเป็นวง มีหลิบและถ้ำหินงอกหินย้อยมากมายถึงประมาณ 83 ถ้ำ ปัจจุบันเปิดให้เข้าชมประมาณ 16 ถ้ำ เช่น ถ้ำเพชร ถ้ำละคร ถ้ำสิงห์โต ถ้ำค้างคาว ถ้ำโรงบ่อน ถ้ำเต่า เป็นต้น ซึ่งแต่ละถ้ำมีความสวยงามแตกต่างกันออกไป นอกจากนี้บริเวณรอบๆ ก็เป็นที่อยู่ของสิ่งมีชีวิตเป็นสัตว์สงวน ทางอุทยานฯ ยังแบ่งเป็น 3 โซน ผู้สนใจต้องติดต่อเจ้าหน้าที่นำทาง โซนที่เที่ยง่ายที่สุดคือ โซนที่ 1 ตั้งอยู่ใกล้กับหน่วยพิทักษ์อุทยานแห่งชาติที่ ชม. 5 (เขาวง) ทางเดินไม่ลำบากมากเส้นทางนี้ใช้เวลาเดินประมาณ 1 ชั่วโมง สำหรับโซนที่ 2 และ 3 ต้องเดินป่าป็นเขาสมบุกสมบัน ใช้เวลาหลายชั่วโมง สอบถามเพิ่มเติมที่ อุทยานแห่งชาติ เขาชะเมา-เขาวง โทร. 0 3889 4378



Khaowong Cave

After enjoying with waterfalls, Khaowong Cave (labyrinth) is another attractive place that is beautifully created by nature, waiting for tourists to experience its beauty. The labyrinth is formed by limestone consisting of cliffs, stalagmites and stalactites, and other 83 caves all around. Only 16 caves are available for visiting such as diamond cave, lion cave, bat cave, etc. In addition, it is the residences of rare mountain goats which are conserved animals living around this area. The park is divided into three zones. Interested tourists are recommended to contact officers in guiding. Zone 1 is the easiest route, located near the headquarters, and takes only 1 hour walking. Zone 2 and Zone 3 take a few hour trekking. For more information, please contact the National Park office Tel. 0 3889 4378.

ท่องเที่ยว
เชิงอนุรักษ์
เชิงเกษตร
Eco-Agro
Tourism



เที่ยวเชิงอนุรักษ์-เชิงเกษตร เส้นทางจักรยาน ท่องเที่ยวตะพง

เปลี่ยนเส้นทางมาปั่นจักรยานชมชุมชนตะพง ถือเป็นแหล่งท่องเที่ยวเชิงอนุรักษ์ โครงการนี้ได้รับความร่วมมือของชาวชุมชนตะพงและ ทท. นักท่องเที่ยวสามารถปั่นจักรยานตามเส้นทางท่องเที่ยวตำบลตะพงได้ โดยเริ่มจากองค์การบริหารส่วนตำบลตะพงจะมีจักรยานเตรียมไว้บริการให้นักท่องเที่ยว ผ่านกลุ่มเกษตรข้าวกล้องแหวะหาซื้อของฝากของชุมชนตะพง เช่น ขนมจีนข้าวกล้องสูตรสมุนไพรที่มีหลากหลายสูตร ข้าวกล้อง ฯลฯ จากนั้นผ่านอ่างเก็บน้ำห้วยหินลาด และไปสิ้นสุดที่โครงการบ้านปลา หากอยากเที่ยวเชิงเกษตรที่ตำบลตะพงก็มีสวนผลไม้ชื่อดังมากมาย เช่น สวนปาล์มน้ำมัน สวนยางพารา สวนคุณไพบูลย์ ฯลฯ ครบในช่วงฤดูผลไม้ ประมาณเดือนพฤษภาคม-มิถุนายน ของทุกปี และมีกิจกรรมหลากหลาย เช่น การทานบุฟเฟ่ต์ผลไม้ การชมสวนสาธิตการเก็บผลไม้วิธีการบำรุงและตัดแต่งกิ่งผลไม้ อยากจะนอนค้างคืนเพื่อตื่นไปเก็บผลไม้ที่นี่ก็มีบ้านพักโฮมสเตย์ เพื่อให้นักท่องเที่ยวได้สัมผัสวิถีชีวิตชาวสวนและลิ้มลองอาหารพื้นบ้านหลากหลายชนิด เช่น แกงหมูใบชะมวง น้ำพริกกะปิระยอง ฯลฯ สอบถามรายละเอียดเพิ่มเติมได้ที่ องค์การบริหารส่วนตำบลตะพง โทร. 0 3866 4053 การเดินทาง จากตัวเมืองระยองไปตามเส้นทางระยอง-จันทบุรี (ทางหลวงหมายเลข 3) จนถึงตลาดผลไม้ตะพงจะอยู่ด้านซ้ายมือ

Eco-Agro Tourism: Taphong cycling route

Taphong is a popular community which is famous for eco-tourism. Established by Taphong community in conjunction with Tourism Authority of Thailand, the Taphong cycling route is a project that provides tourists with bicycles to ride along the routes starting from the office of Sub-district Administrative Organization, to Huayhindat reservoir and finishing at the Banphe project. While riding through brown-rice farming community, tourists can buy brown-rice products such as brown-rice noodle with herbs, brown rice, etc. For tourists who enjoy eco-tourism, there are many famous orchards such as Panun orchard, Yaida orchard, and Khunphaiboon orchard that provide a variety of fruits for tasting. The period between May-June is the best time to visit these orchards as it is the peak season of fruit. Activities include eating fruit buffet, and watching the demonstration of fruit harvesting and pruning of fruit. In addition, accommodation, in the form of home-stays, is provided for tourists who love to stay overnight, experience local lifestyle, and taste traditional foods such as pork curry with cha-muang leaves, chili paste, etc. For more information, please contact Taphong Sub-district Administrative Organization at Tel. 0 3866 4053. To get there: drive from Rayong town through Rayong - Chanthaburi route (highway 3) to see Taphong fruit market on the left.





เที่ยวสวนผลไม้ สวนปาหนัน

เที่ยวสวนเก่าแก่คู่ชุมชนตะพงนอนโฮมสเตย์ขึ้นชื่อที่สวนปาหนัน เป็นสวนผลไม้เก่าแก่ตั้งแต่รุ่นบรรพบุรุษมีอายุมากกว่า 80 ปี บนพื้นที่ 80 ไร่ บริเวณภายในสวนปลูกผลไม้มากมายล้วนแล้วเป็นพืชเศรษฐกิจ เช่น ทุเรียนพันธุ์หมอนทอง-ชะนี มังคุด ลองกอง และเงาะโรงเรียน-สีชมพู ยังมีสินค้าแปรรูปและกลุ่มแม่บ้านเกษตร เช่น ทุเรียนทอด กะปิ นอกจากนี้สวนปาหนันยังมีบ้านพักโฮมสเตย์ที่ได้รับการรับรองมาตรฐาน ที่นี่มีกิจกรรมหลากหลายบริการนักท่องเที่ยว เช่น ปลูกเฟ็ดผลไม้ จีจรรย์านชมสวน ทานขนมจีนสมุนไพร เดินป่า ปีนเขาชมผายแม้่วชลย อัตราค่าเข้าชมสวนและชิมผลไม้บุฟเฟ่ต์ ท่านละ 99 บาท พักโฮมสเตย์ ท่านละ 400 บาท พร้อมอาหาร 2 มื้อ สอบถามข้อมูลเพิ่มเติมได้ที่ คุณอำนาจ อ่างศิลา โทร. 0 3866 4777, 08 1300 9581, 08 1861 6972 การเดินทาง จากตัวเมืองระยองไปตามเส้นทางระยอง-จันทบุรี (ทางหลวงหมายเลข 3) จนถึงตลาดผลไม้ตะพงใช้ถนนสายตะพง-ยายดา ระยะทางประมาณ 4 กิโลเมตร จะถึงสวนปาหนัน

Orchard Trips Panun Orchard

Established for over 80 years, Panun orchard covers an area of 80 rai. In the garden, various kinds of fruits such as durian, mangosteen, rambutan, etc. are cultivated carefully. Many preserved products such as fried durian and shrimp paste are sold here. In addition, home-stays are available for any tourists with a variety of activities such as fruit buffet, sightseeing around by a bicycle, trekking and climbing, etc. Admission for viewing the garden and tasting fruit buffet is 99 baht per person and 400 baht per person for a home-stay with two meals. For more information, please contact Mr. Aumnat Angsila, Tel. 0 3866 4777, 08 1300 9581, 08 1861 6972. To get there: from Rayong town, drive along Rayong - Chanthaburi route (the highway 3) to Taphong fruit market. Then, drive another 4 kms. along Taphong - Yaida route to Panun orchard.



สวนมังคุดไทย (คุณปัญญา สุขสว่าง)

จับใจมังคุดเคล้าเสียงเพลงจากธรรมชาติไม่สุขใจเท่า “สวนมังคุดไทย” เป็นสวนที่เน้นปลูกมังคุดบนเนื้อที่ 20 ไร่ และมีมังคุดมากกว่า 300 ต้น นอกจากจะได้รับชมการวีดีโอจากทางวีลชนะเลิศแล้ว ที่นี่ยังส่งออกมังคุดไปต่างประเทศด้วย อีกทั้งยังมีผลไม้หลากหลายชนิด เช่น มะยงชิด มะม่วง เงาะ ลองกอง กล้วย บริเวณภายในจะเจอบ้านต้นผลไม้ไม่น้อยใหญ่ที่ให้ความร่มรื่นได้ผ่อนคลายและบุฟเฟ่ต์ผลไม้ เรียกได้ว่าอิมแพคทั้งกายและใจ อีกทั้งมีกิจกรรมต่างๆ ให้นักท่องเที่ยวได้เรียนรู้ หากอยากจะสัมผัสประสบการณ์วิถีชีวิตชาวสวน สวนมังคุดไทย ต้อนรับด้วยบ้านพักโฮมสเตย์หลังใหญ่หลังน้อย หรืออยากจะนอนกางเต็นท์นอนฟังเสียงจิ้งจกที่นั่นพร้อมให้บริการก่อนจะเดินทักงับซื้อผลไม้สดไม่ตัดไม้ตัดคือไปผาดคนรักหรือผลิตภัณฑ์แปรรูปจากสวน อาทิ มังคุดกวน ไวน์มังคุด กล้วย สออบตามข้อมูลเพิ่มเติมได้ที่ คุณปัญญา สุขสว่าง โทร. 08 5912 8627 การเดินทาง สวนมังคุดไทยห่างจากตัวเมืองระยองประมาณ 11 กิโลเมตร ใช้เส้นทางหลวง 3138 สังเกตสามแยกมีป้ายบอกทางและรูปปั้นมังคุดลูกใหญ่ แล้วเลี้ยวซ้ายอีก 2 กิโลเมตร สวนมังคุดไทยอยู่หลังองค์การบริหารส่วนตำบลหนองตะพาน

สวนประสมทรัพย์

เรียนรู้เศรษฐกิจพอเพียงพร้อมชมมะยงชิดลูกโตรสหวานไร้สารเคมีมาเที่ยว “สวนประสมทรัพย์” เหมือนมาจับความรู้เพิ่มเติม เพราะที่นี่ใช้สารสกัดจากธรรมชาติบำรุงต้นไม้ผลหลากหลายชนิด เช่น มังคุด ลองกอง ทุเรียน กระท้อน เงาะ และมะยงชิด ด้วยการเอาใจใส่ดูแลจะใช้สารสกัดจากธรรมชาติและปุ๋ยชีวภาพที่หมักเอง ทั้งการกำจัดศัตรูพืชและการบำรุงรักษาไม้ผลบนพื้นที่ 18 ไร่ จึงทำให้มั่นใจได้ว่า สินค้าดีมีคุณภาพและปลอดภัยจากสารพิษ นอกจากนี้ที่นี่ยังเปิดเป็นแหล่งเผยแพร่ความรู้เศรษฐกิจพอเพียง โดยคุณลุงจวบเจ้าของสวนเป็นผู้บรรยายให้ความรู้จะพบกับกิจกรรมและความรู้มากมาย อาทิ การสูดอากาศทำปุ๋ยหมักชีวภาพ น้ำหมัก และฮอว์โมน และมีบุฟเฟ่ต์ผลไม้ให้ได้ลิ้มลองหรือเที่ยวชมภายในสวน ได้เลือกชิมผลไม้สดๆ จากต้น ยังมีผลิตภัณฑ์แปรรูปมากมายให้เลือกซื้อ เช่น ทุเรียนทอดกรอบ ท็อฟฟี่ผลไม้ น้ำผึ้ง ทุเรียนกวน และสับปะรดกวน และมีพันธุ์ไม้ผลในสวนจำหน่ายด้วย สอบถามข้อมูลเพิ่มเติม คุณประจวบ จำเนียรศรี โทร. 08 1481 6598, 08 1377 3056 การเดินทาง จากตัวเมืองระยอง ใช้เส้นทางหลวงหมายเลข 3138 ถึงทางแยกโรงเรียนห้วยกอง เลี้ยวขวาเข้าสู่เส้นทางหลวงหมายเลข 3471 ผ่านวัดหนองพวาเลี้ยวขวา ตรงไปประมาณ 300 เมตร แล้วเลี้ยวซ้ายเข้าสู่ถนนห้วยหิน-คลองโป่ง ซับไปเรื่อยๆ ก็จะเห็นสวนประสมทรัพย์

Suanmangkhot Thai (Thai mangosteen orchard)

Suanmangkhot Thai is a mangosteen orchard, covering 20 rais, and has over 300 fruit trees. This orchard has not only won a reward but also exports mangosteen in many countries. There are a variety of fruits such as sweet yellow Marian plum, mango, rambutan, etc. In the orchard, tourists will experience cool and shady environment of large and small shady fruit trees, and enjoy eating delicious fruit buffet, including many learning activities. In addition, accommodations, in the form of home-stays and camping areas, are provided for tourists who love to experience lifestyle of gardener. There are also fresh fruits and fruit products, such as durian jam, mangosteen wine, etc., available for sales. For more information, please contact Punya Suksawang, Tel. 08 5912 8627. To get there: take the highway 3138 to the T-junction with signs and big mangosteen statues. Take 2 kms. left turn to Suan Mung Kud Thai behind Nong-Taphan sub-district administrative organization, around 11 kms. from Rayong town.

Prasom-Sup Orchard

Prasom-Sup Orchard covers an area of 18 rais, not only tourists can taste organic fruits but also gain more knowledge of planting organic fruit trees. Fruit trees, such as mangosteen, rambutan, durian, santol, etc., are grown by using organic fertilizer to ensure that its products are good-quality and safe from toxins. Additionally, this orchard is also a source of sufficiency economy. The orchard's owner is an important person in spreading knowledge and learning activities such as a demonstration of making organic fertilizer. The activities provide for visitors include eating fruit buffet and sightseeing around the orchard. In addition, many kinds of fruit products, such as fried durian, fruit candy, durian and pineapple jam, and fruit seedlings, are available for sales. For more information, please contact Prachuab Jumneansri, Tel. 08 1481 6598, 08 1377 3056. To get there: from Rayong town, take the highway 3138 to Wai Kong School junction. Take a right turn along the highway 3471. Take 300 m. right turn at Watnongphawa. Then, take a left turn to Hunghin - Khlongpong road heading to Prasong-Sup orchard.



สวนยายดา - ใจบุญซึ้น

ห้ามพลาดกับเมนูอาหารพื้นบ้าน “แกงหมูใบชะมวง” ชมสวนผลไม้หลากหลายแหว่ที่ “สวนยายดา” หรือเรียกติดหูว่า “สวนยายดา-ใจบุญซึ้น” โดยมีป้าซึ้นเป็นผู้ดูแลสวนทั้งหมด ประมาณ 40 ไร่ เป็นการปลูกแบบผสมผสานมีทั้ง ทุเรียนพันธุ์หมอนทอง พันธุ์ชะนี มังคุด ลองกอง เงาะโรงเรียน เงาะสีชมพู ฯลฯ ภายในสวนมีกิจกรรมที่ส่งเสริมความรู้เชิงเกษตร เช่น การเก็บเงาะ วิธีการบำรุงและตัดแต่งกิ่งผลไม้ รวมถึงเปิดให้ชม และชิมบุฟเฟ่ต์ผลไม้ มีซุ้มและศาลานั่งพักผ่อนหย่อนใจ อีกทั้งยังมีอาหารพื้นบ้านให้ได้ลิ้มรส และก่อนเดินทางกลับซื้อผลไม้สดๆ หรือจะเลือกซื้อผลิตภัณฑ์แปรรูปทางการเกษตร เช่น ทุเรียนกวน ทุเรียนทอดกรอบ หากอยากนอนพักกายที่นี้ยังมีบริการบ้านพักโฮมสเตย์และจุดกางเต็นท์ (ภายในสวน) อัตราค่าเข้าชมสวนและชิมผลไม้ ท่านละ 120 บาท พักโฮมสเตย์ ท่านละ 400 บาท พร้อมอาหารและผลไม้ กางเต็นท์ ท่านละ 100 บาท สอบถามข้อมูลเพิ่มเติมได้ที่ คุณบุญซึ้น โพธิ์แก้ว โทร. 03866 4369, 08 9099 1297, 08 9043 1300 การเดินทาง จากตัวเมืองระยอง ไปตามเส้นทางระยอง-จันทบุรี (ทางหลวงหมายเลข 3) จนถึงตลาดผลไม้ตะพง ให้นั่งนสายตะพง-ยายดา ระยะทางประมาณ 4 กิโลเมตร จะถึงสวนยายดา



Yaida – Je Bunchuen Orchard

Yaida orchard, also known amongst the locals as Suan Yaida – Jeboonchuen is where tourists are recommended not to miss tasting delicious fruit and popular local dish, pork curry with Cha-muang leaves. With an area of 80 rais, this mixed garden grows various kinds of fruits such as durian, mangosteen, rambutan. Many agricultural activities such as fruit harvesting and pruning of fruits are provided for tourists, including viewing and tasting fruit buffet and tasting local cuisine. There are also preserved products made of fruits, such as durian jam and fried durian, available for sales. In addition, home-stays and camping spots are provided for any tourists. Admission for viewing the garden and tasting fruit buffet is 120 baht per person, 400 baht per person for a home-stay with two meals, and 100 baht per person for a tent. For more information, please contact Boonchuen Phokaew, Tel. 0 3866 4369, 08 9099 1297, 08 9043 1300. To get there: from Rayong town, drive along Rayong – Chanthaburi route (the highway 3) to Taphong fruit market. Then, drive another 4 kms. along Taphong – Yaida route to Yaida orchard.



สวนสุภัทราแลนด์

นั่งรถรางชมสวนชิมผลไม้บุฟเฟ่ต์หลากชนิด บนเนื้อที่นับ 800 ไร่ ของสวนสุภัทราแลนด์เป็นสวนเกษตรแบบผสมผสานที่ปลูกทั้งไม้ผลและพืชผักหลากหลายชนิด เช่น สวนยางพารา สวนส้ม ไร่องุ่น และผลไม้เมืองร้อนมากกว่า 25 ชนิด อาทิ ทุเรียนหลากสายพันธุ์ มังคุด ลองกอง มะม่วง พุทรา สละ มะเฟือง ฯลฯ มีการจัดแต่งสวนให้เป็นพื้นที่สวยงามเนรมิตให้เป็นแหล่งท่องเที่ยวเชิงเกษตรได้อย่างน่าสนใจ ที่นี่เปิดให้นักท่องเที่ยวเข้าชมมีบริการรถรางพร้อมโฮเฟอร์อาร์มด์ ที่จะแนะนำให้ความรู้และข้อมูลเกี่ยวกับสวนภายในสวนผลไม้จะเห็นวิธีการทำสวน การบำรุงรักษา และการเก็บเกี่ยวผลผลิต และมีซุ้มบุฟเฟ่ต์ผลไม้ให้ได้ลิ้มลองหรือจะเลือกชิมเลือกสอยจากต้นก็ยิ่งได้ นอกจากนี้ยังมีผักสดปลูกด้วยระบบไฮโดรโปนิกส์ในโรงเรือนปลอดสารและแมลง และฟาร์มเลี้ยงผึ้ง ให้นักท่องเที่ยวได้สัมผัสเพิ่มประสบการณ์ หากใครยังไม่อิ่มใจยกานอนค้างคืนที่นี่ก็มีบ้านพักพร้อมให้บริการ อัตราค่าเข้าชมสวนและชิมผลไม้ ท่านละ 200 บาท สอบถามข้อมูลเพิ่มเติม โทร. 0 3889 2048-9 การเดินทาง จากตัวเมืองระยองใช้ถนนเส้นทางหลวงหมายเลข 3138 สู่อำเภอบ้านค่าย จากนั้นเลี้ยวซ้ายไปตามทางหลวงหมายเลข 3143 ระยะทางประมาณ 7 กิโลเมตร สวนจะอยู่ขวามือ

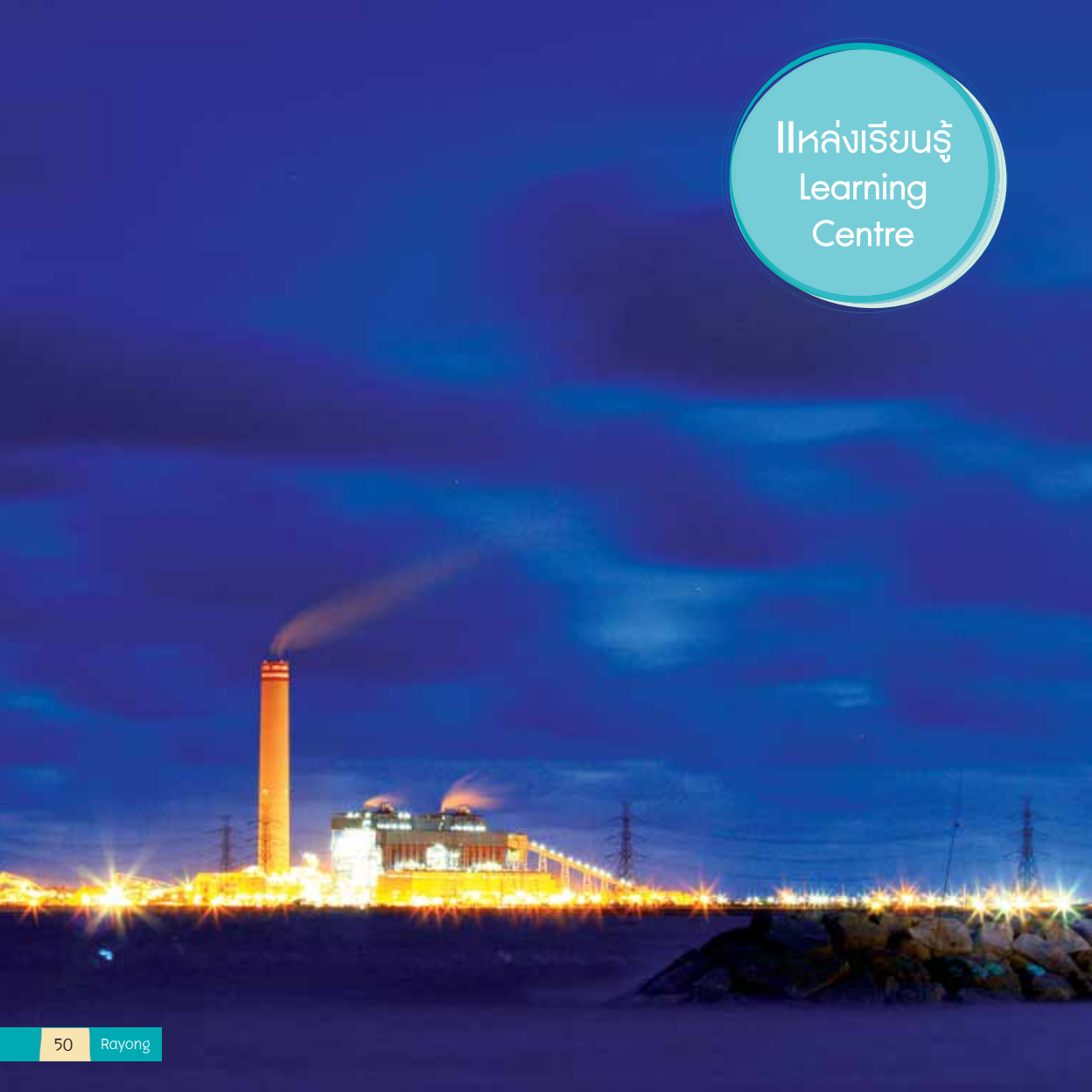


Suphattraland Garden

Here, tourists can take a tram to travel around and taste delicious fruit buffet. On an area of 800 rais, Suphattra Land is a mixed agricultural garden planting various fruits and vegetables, such as orangery, vineyard, and tropical fruits over 25 species such as durian, mangosteen, mango, jujube, etc. The garden offers a beautiful area which is transformed to an agro-tourism attractions serviced by tram and chauffeur to present information about gardening, pruning of fruits, and harvesting. There are also many fruit bowers serviced for tourists to enjoy the fruit buffet. Additionally, tourists can observe hydroponic lettuces grown in the insect-free house, and a bee farm. For tourists who love to stay overnight, there are accommodations provided. Admission fee for viewing garden and fruit buffet is 200 baht per person. For more information, please contact Tel.0 3889 2048-9. To get there: from Rayong town, take the highway 3138 to Bankhai sub-district. Then, take 7 kms. left turn along the highway 3143 heading to Suphattra Land on the right.



แหล่งเรียนรู้
Learning
Centre



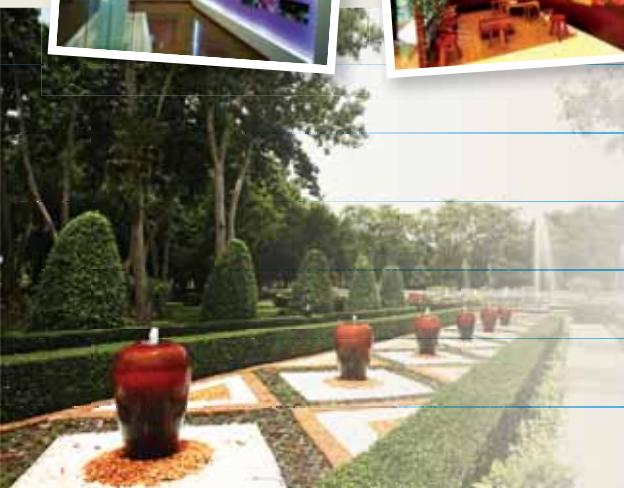
สวนสมุนไพรสมเด็จพระเทพรัตนราชสุดาฯ

มาชมต้นไม้หายากใหญ่หลากต้นและสมุนไพรหลายพันธุ์ที่แข่งกับเติบโตในพื้นที่หลายไร่ โดยทาง บริษัท ปตท. จำกัด(มหาชน) ได้สร้างสวนสมุนไพรเพื่อส่งเสริมการเรียนรู้และยังเป็นแหล่งรวบรวมสมุนไพรมากกว่า 20,000 ต้น 260 ชนิด ทางสวนสมุนไพรได้เปิดให้ชม 2 ส่วนคือ ในอาคารเฉลิมพระเกียรติ 50 พรรษา จัดแสดงนิทรรศการเกี่ยวกับสมุนไพรไทยทั้งชนิดหายากและชนิดที่ใช้ในชีวิตประจำวัน ส่วนบริเวณสวนด้านนอกอาคาร ก็เข้าชมได้อย่างเพลิดเพลินด้วยบริการรถ NGV มีมัคคุเทศก์คอยบรรยายและพาชมสวนตลอดเส้นทาง และสวนสมุนไพรสมเด็จพระเทพรัตนราชสุดาฯ สยามบรมราชกุมารี เปิดทำการวันอังคาร-วันอาทิตย์ (หยุดวันจันทร์) ตั้งแต่เวลา 09.00-16.00 น. สอบถามเพิ่มเติมได้ที่ฝ่ายประชาสัมพันธ์โครงการสวนสมุนไพรสมเด็จพระเทพรัตนราชสุดาฯ สยามบรมราชกุมารี โทร. 0 3891 5213-5 การเดินทางจากตัวเมืองระยองตามทางหลวงหมายเลขสาย 36 (บายพาส) ตรงไปประมาณ 15 กิโลเมตร ถึงแยกมาบข่าแล้วเลี้ยวซ้ายประมาณ 800 เมตร สวนสมุนไพรจะอยู่ขวามือ



The Princess Maha Chakri Sirindhorn Herb Garden

This garden is a centre of various herbal plants, located within the grounds of PTT (Public Company Limited). The purpose of this project is to be a learning centre and a centre of herbs of over 200 species. Two zones are opened for tourists: the 50th anniversary exhibition hall presenting rare species of Thai herbs and various herbs for everyday life, and the outside area described by guides taking visitors around along the route with NGV cars. Open from Tuesday-Sunday (closed on Monday) during 09.00 a.m.-04.00 p.m. For more information, please contact the Public Affairs, Tel. 0 3891 5213-5. To get there: drive 15 kms. from Rayong town through the highway 36 (bypass) to Mabkha junction. Take 800 m. left turn. The herb garden is on the right.





สถานแสดงพันธุ์สัตว์น้ำระยอง

สัมผัสสัตว์น้ำใต้ทะเลเล็กและพรรณไม้ใต้น้ำ นอกจากนี้จะเป็นสถานที่ศึกษา ทดลองและวิจัยแล้วยังยังเป็นแหล่งรวบรวมสัตว์น้ำที่สวยงามและหายาก ภายในมีการจัดแสดงพันธุ์สัตว์น้ำ นิทรรศการเกี่ยวกับการประมง และจัดแสดงแบบจำลองสัตว์เลี้ยงลูกด้วยนมที่อาศัยอยู่ในทะเล มีอุโมงค์ทางเดินใต้ทะเลจำลองให้ได้ดูชีวิตสัตว์น้ำอีกด้วย เปิดให้เข้าชมวันพุธ-ศุกร์ เวลา 10.00-16.00 น. วันเสาร์ อาทิตย์ และวันหยุดนักขัตฤกษ์ เวลา 10.00-17.00 น. (หยุดทุกวันจันทร์-อังคาร) สอบถามเพิ่มเติม โทร. 0 3865 1764, 0 3865 3641



Rayong Aquarium

It is not only a Marine Fisheries Research and Development Centre but is also the centre of various kinds of beautiful and rare fish. The aquarium exhibits various kinds of marine creatures, an exhibition of fishery, as well as study models of marine mammals. Additionally, an underwater glass tunnel allow visitors to witness the real underwater world. The aquarium opens on Wednesdays - Fridays during 10.00 a.m. - 04.00 p.m., Saturdays - Sundays and holidays during 10.00 a.m. - 05.00 p.m. (closed on Mondays and Tuesdays). For more information, please contact Tel. 0 3865 1764, 0 3865 3641.

สวนพฤกษชาติโสภกา

ชมพิพิธภัณฑ์ไม้หายากและบ้านไม้เรือนไทยโบราณอายุกว่า 100 ปี เจ้าของได้อุทิศให้มูลนิธิเสวตรโสภกา เพื่อให้เป็นมรดกไทย ให้ชาวระยองและนักท่องเที่ยวได้ศึกษาหาความรู้ด้านพฤกษศาสตร์และโบราณคดี บนเนื้อที่ 32 ไร่ ตั้งอยู่บริเวณใกล้ปากทางเข้าบ้านเพ จากตัวเมืองระยองไปตามถนนสุขุมวิทประมาณ 17 กิโลเมตร บริเวณที่กิโลเมตรที่ 238 ถึงทางแยกให้เลี้ยวขวาไปตามทางประมาณ 200 เมตร ก็จะเห็นสวนพฤกษชาติโสภกาอยู่ทางด้านขวามือ ภายในจะเห็นต้นไม้ไม่น้อยใหญ่ให้ร่มเงา และบ้านไม้เรือนไทยโบราณจำนวน 3 หลัง ภายในตกแต่งด้วยเครื่องเรือนและเครื่องใช้ในชีวิตประจำวันของคนไทยสมัยก่อน นอกจากนี้ยังจัดแสดงเครื่องปั้นดินเผาสมัยบ้านเชียงและเครื่องลายคราม เปิดให้เข้าชมทุกวัน ยกเว้นวันหยุดชดดิ ตั้งแต่เวลา 08.00-16.00 น. สอบถามรายละเอียดเพิ่มเติม โทร. 0 3865 1688



The Sopha Botanical Garden

Dedicated to Sawetsopha Foundation, this garden was established to let locals and visitors to appreciate the beauty of 100 - year - old Thai - style wooden houses and various kinds of rare plants as well as to gain knowledge of botany and archaeology (paleobotany). In the garden, the visitors will be fascinated by a shady and cool environment as well as three charming Thai - style wooden houses exhibiting Chinaware, porcelain ware, and pottery from various periods, especially the Banchiang style. This extensive garden of 32 rais is located near the entrance to Banphe. Driving 17 kms. along Sukhumvit road from Rayong town and taking 200 m. right turn at km.238. The Sopha Botanical Garden is on the right. Open daily (close on Thursdays) during 08.00 a.m. - 04.00 p.m. For more information, please contact Tel. 0 3865 1688.

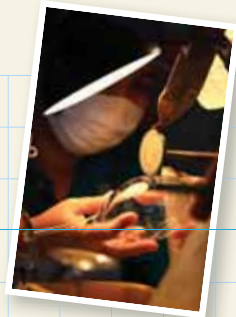


ศูนย์การเรียนรู้ชุมชนบ้านจำรุง

ชุมชนบ้านจำรุง หรือศูนย์การเรียนรู้ของชุมชนและผู้สูงอายุ ตั้งอยู่หมู่ที่ 7 ตำบลเนินฆ้อ อำเภอกงหรา ด้วยสภาพความเป็นอยู่ในชุมชนเน้นการพึ่งพาตนเอง จนเป็นที่ยอมรับและเป็นตัวอย่างที่ดี จึงมีผู้มาศึกษาดูงานแลกเปลี่ยนเรียนรู้ตลอดทั้งปี หมู่บ้านจำรุงส่งเสริมให้คนในชุมชนได้นำผักพื้นบ้านมารับประทาน เช่น ดอกอัญชัน ยอดมะระ ขมิ้นชัน ชะอม ใบชะพลู ใบบัวบก ยอดเสมีดแดง ฯลฯ ใช้ประกอบเป็นอาหารหลัก รวมถึงร้านส้มตำจำรุงที่นำผักพื้นบ้านตามธรรมชาติมาปรุงให้นักท่องเที่ยวรับประทาน จนกลายเป็นสัญลักษณ์ของชุมชนที่นักท่องเที่ยวรู้จัก สอบถามเพิ่มเติมที่ คุณชาติชาย เหลืองเจริญ โทร. 08 7817 8030, 08 7143 7576 หรือ www.banjumrung.org

Banjumrung Community

Banjumrung Community is located at mu 7, Nuenkho subdistrict, Klaeng district. It is well known for the Selfufficiency Village model, attracting many tourists who come to visit and exchange knowledge here all year round. This community encourages local residents to grow local vegetables such as butterfly pea, bitter melon, turmeric, cha-om, pepper vine (cha-plu), tiger herb, etc. and to use those local vegetables as main ingredients in cooking. In addition, Somtam Jumrung restaurant, using local vegetables to cook for tourists, is a popular symbol of the community. For more information, please contact Mr. Chatchai Luangcharoen Tel. 08 7817 8030, 08 7143 7576 or visit www.banjumrung.org



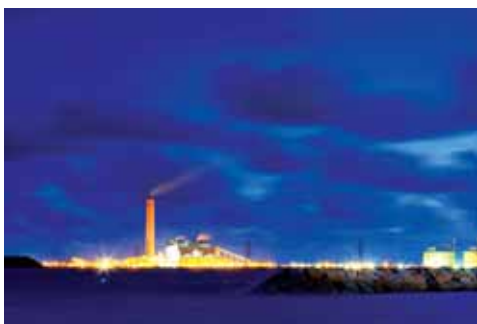
โรงงานโลตัส คริสตัล

ใครที่หลงใหลและคลั่งไคล้ในความหรูหราของเครื่องแก้วคริสตัล รับรองว่า “โรงงานโลตัส คริสตัล” สามารถตอบโจทย์ได้อย่างดี เพราะที่นี่เป็นโรงงานผลิตเครื่องแก้วคริสตัลและยังส่งออกไปต่างประเทศ เครื่องแก้วเป็นงานแฮนด์เมดรายแรกของจังหวัดระยองและเป็นรายเดียวของประเทศไทยที่ชาวต่างชาติให้การยอมรับในฝีมือคนไทย ทางโรงงานได้เปิดให้ผู้ที่สนใจสามารถเข้าชมวิธีการผลิตในขั้นตอนต่างๆ ตลอดจนถึงซื้อสินค้าดีที่มีคุณภาพในราคาพิเศษได้ทุกวัน ตั้งแต่เวลา 10.00-16.00 น. สอบถามรายละเอียดเพิ่มเติม โทร. 038897028-32 หรือ www.lotuscrystal-th.com การเดินทาง จากตัวเมืองระยองไปตามทางหลวงหมายเลข 36 ถึงสี่แยกมาบข่า เลี้ยวซ้ายเข้าไปประมาณ 7 กิโลเมตร ถึงสี่แยกตลาดนิคมพัฒนา แล้วใช้ทางหลวงหมายเลข 3375 แล้วเลี้ยวซ้ายประมาณ 4 กิโลเมตร จากนั้นเลี้ยวขวาอีก 1.5 กิโลเมตร ก็จะถึงโรงงานโลตัส คริสตัล

Lotus Crystal Factory

This factory is the first factory in Rayong producing hand-made crystal ware, and is the only one factory in Thailand internationally improved in product quality. With its luxurious style, the crystal ware attracts many interested customers. Additionally, the factory allows tourists to view production procedure as well as to buy high-quality products. Open daily during 10.00 a.m. – 04.00 p.m. For more information, please contact Tel. 0 3889 7028-32 or visit www.lotuscrystal-th.com. To get there: drive along the highway 36 to Mapkha intersection. Take 7 kms. left turn to Talat Nikhompattana junction. Then, switch to the highway 3375 and take 4 kms. left turn heading. Later, take 1.5 kms. right turn to the Lotus Crystal Factory.





Maptaphut Industrial Estate

Maptaphut Industrial Estate. Located in Maptaphut. Muang District. An industrial park developed in 2532 by a state. As a modern industrial city in the east. Focused on job creation. Utilities environmental standards and benefits. Learning resources to the community and society. Maptaphut Industrial Estate in the Petro Chemical industry, chemicals, steel, refineries, Power Plants, which are open to tourists, students or the group is open processes. To learn more and to be useful in the future.

นิคมอุตสาหกรรมมาบตาพุด

นิคมอุตสาหกรรมมาบตาพุด ตั้งอยู่ตำบลมาบตาพุด อำเภอเมืองระยอง เป็นนิคมอุตสาหกรรมที่พัฒนาขึ้นในปี 2532 โดยองค์การรัฐวิสาหกิจ เป็นเสมือนเมืองอุตสาหกรรมที่ทันสมัยในภาคตะวันออก ที่มุ่งเน้นการสร้างงาน สร้างมาตรฐานระบบสาธารณสุข สิ่งแวดล้อม และสร้างคุณประโยชน์ แหล่งเรียนรู้ให้กับชุมชนและสังคม ภายในนิคมอุตสาหกรรมมาบตาพุด ประกอบด้วย อุตสาหกรรมปิโตรเคมี เคมีภัณฑ์ เหล็ก โรงกลั่นน้ำมัน โรงไฟฟ้า ทั้งนี้ยังเปิดโอกาสให้นักเรียน นักศึกษา หรือนักท่องเที่ยวแบบ หมุดคณะได้เปิดให้เข้าชมกรรมวิธีต่างๆ เพื่อเป็นการศึกษาหาความรู้เพิ่มเติม และนำไปใช้ให้เป็นประโยชน์ในอนาคตด้วย

ศูนย์การเรียนรู้เครือข่ายชุมชน IRPC

เพื่อกระชับความสัมพันธ์ระหว่างสมาชิกในชุมชน ชุมชนกับชุมชน และชุมชนกับไออาร์พีซี ให้เกิดความรักสามัคคีและแน่นแฟ้นมากยิ่งขึ้น ในโครงการ “ศูนย์การเรียนรู้เครือข่ายชุมชน IRPC” ที่ได้รับการสนับสนุน จาก บริษัท ไออาร์พีซี จำกัด (มหาชน) เพื่อสร้างให้เป็นศูนย์กลางแห่งการเรียนรู้ ส่งเสริม และการพัฒนาด้านสิ่งแวดล้อม พัฒนาอาชีพ รวมถึงเศรษฐกิจของชุมชน และเป็นจุดนัดพบปะแลกเปลี่ยนและเพิ่มการเรียนรู้ในกิจกรรมมากมายที่ทางศูนย์ได้จัดขึ้น เช่น กิจกรรมนำเที่ยวเชิงนิเวศเชิงประวัติศาสตร์ กิจกรรมเชิงวิชาการและศิลปะการแสดง และกิจกรรมศิลปหัตถกรรม สามารถเข้าเยี่ยมชมได้ทุกวันอังคาร-วันอาทิตย์ (หยุดวันจันทร์) ตั้งแต่เวลา 09.00-17.00 น. สอบถามเพิ่มเติมได้ที่ ฝ่ายกิจกรรม ศูนย์การเรียนรู้เครือข่ายชุมชน โทร.0 3862 3400-1 การเดินทาง จากตัวเมืองระยองตามทางหลวงหมายเลข 36 (บายพาส) ผ่านโรงพยาบาลระยอง แล้วตรงไปศูนย์การเรียนรู้เครือข่ายชุมชนอยู่ขวามือ

The IRPC Learning Community

IRPC learning community, sponsored by IRPC Public Company Limited, aims to strengthen the partnership among community, community's member, and IRPC, and to create a centre of learning, environmental development, occupation, as well as community economic. In addition, it is a meeting point to exchange knowledge and learning activities organized by the centre such as eco-tourism, historical and academic activities, including performing arts, arts and crafts. Open on Tuesday - Sunday (closed on Mondays) during 09:00 a.m. - 05:00 p.m. For more information, please contact the Activity Affair Tel. 0 3862 3400-1. To get there: from Rayong town, take the highway 36 (bypass) through Rayong hospital and IRPC learning centre is on the right.

វិធីជីវិត
Fishermen
Lifestyle





ปากน้ำ ระยอง

แวะดูวิถีชีวิตชุมชนชาวประมง นั่งชมพระอาทิตย์ตกพร้อมกลิ่นอายของท้องทะเล ปากน้ำระยอง ตั้งอยู่ที่ตำบลปากน้ำ ห่างจากตัวเมืองระยองมาทางใต้ 5 กิโลเมตร เป็นสถานที่พักผ่อนหย่อนใจของชาวระยองในช่วงเย็นจะพบเห็นผู้คนมานั่งพักผ่อนนั่งกินลมชมวิวกันมาก เพื่อชมบรรยากาศชุมชนปากน้ำและเรือประมงลำน้อยใหญ่ออกสู่ท้องทะเล มีท่าเรือเล็กใหญ่รองรับปลาสดจากเรือประมง และบริเวณถนนอารักษ์ เรียกว่า “ย่านกะปิ-น้ำปลา” ถือเป็นแหล่งผลิตน้ำปลาที่มีชื่อเสียงและเก่าแก่คู่เมืองระยอง มีร้านจำหน่ายสินค้าอาหารทะเลให้แก่ผู้ที่แวะเวียนรับรองว่าเป็นของแท้และมีคุณภาพ

Paknam Rayong Community

Tourists can experience fishermen lifestyle together with viewing the sunset and the sea at Paknam Rayong fishermen community. The community is located about 5 kms. south of Rayong town, Paknam district. With its natural beauty and fresh air, this area is normally crowded with people who come to relax and view the local community with various fishing boats in the evening as well as piers transferring fish. In addition, at Arak road, “Yan Kapi – Nam Pla” (shrimp paste and fish sauce zone) is an old and famous area for making fish sauce. Various kinds of high-quality seafood products are also available for sales at many seafood shops.

วิถีชีวิตชุมชนชาวประมงริมชายหาดเมืองระยอง

เป็นความประทับใจในชีวิตที่นับครั้งไม่ถ้วนกับการได้สัมผัสวิถีชีวิตของชาวประมงพื้นบ้านริมหาดจังหวัดระยอง นอกจากนี้จะใช้ชีวิตมากกว่าแปดชั่วโมงในท้องทะเลเพื่อออกเรือไปจับสัตว์น้ำ ปู ปลา กุ้ง ปลาหมึก หอย ฯลฯ แล้วแต่ว่าใครจะมีเครื่องมือเครื่องใช้ชนิดไหนจับสัตว์น้ำไปจำหน่าย เพื่อหารายได้ให้ครอบครัว ซึ่งส่วนใหญ่ยึดอาชีพชาวประมงสืบทอดกันมาถึงรุ่นลูกรุ่นหลาน ภาพที่จินตภาพเห็นได้ถึงแต่ละบ้านแต่ละครอบครัวจะนำปลาที่หาได้มาแปรรูปเพื่อจำหน่ายให้นักท่องเที่ยว เช่น ปลาแห้ง ปลาหมึกแห้ง กะปิ น้ำปลา เป็นต้น สามารถไปสัมผัสวิถีชีวิตพบปะทักทายและเลือกซื้อสินค้าแปรรูปหรืออาหารทะเลสดได้ที่ชุมชนชาวประมงที่หาดแม่รำพึง หาดแสงจันทร์ หาดตากวน ได้ทุกวัน



Lifestyle of Seaside Community

It is an impressive experience in life to experience fishermen lifestyle of seaside community. The fishermen live their lives over 8 hrs. in the sea for fishing crabs, shrimps, squids, shells, etc. by using various kinds of fishing equipment to earn income for their families. Fishing is regarded as a traditional career for many generations. Each family will bring fish into preservation processes for distribution to tourists such as dried fish, dried squid, shrimp paste and fish sauce, etc. To experience local fishermen lifestyle and buy seafood products, tourists can daily visit fishermen community at Maerumphueng Beach, Saengchan Beach, and Takuan Beach.





Chong Community

Most Rayong people (Chong people) descend from a mixed descents of Cambodian and Chinese. The rest is Chinese and Thai. There are still native Chong people living at Khao Kritsana Village in Klaeng district. Due to living at foothill areas with a unique lifestyle in the forest, they have their own language without written language. However, they still maintain their own tradition such as wedding tradition and the belief in spirit. Nowadays, their lifestyle such as occupation and dressing is adapted to local condition. They speak more Thai language than their own language due to the fact that they have to communicate with Thai people. Therefore, Chong language, at the present, seems to be disappeared.

ชุมชนชาวชอง

หลายท่านคงสงสัยกันไม่น้อยกับคำพูดและลงท้ายด้วยหางเสียงว่า “อิ” ของชาวระยอง ซึ่งหมายถึง “ตะ หรือ ครับ” ถือเป็นเอกลักษณ์ของชาวระยอง ส่วนใหญ่ชาวระยองหรือชาวชองสืบเชื้อสายจากเขมรผสมกับจีน ที่เหลือเป็นชาวจีนและชาวระยองเดิม นอกจากนี้ที่หมู่บ้านเขากฤษณา ตำบลคลองปูน อำเภอแกลง ยังมีชาวชองพื้นเมืองที่หลงเหลืออยู่และอาศัยอยู่ในพื้นที่ป่าเขา มีภาษาพูดของตัวเองแต่ไม่มีภาษาเขียน มีวิถีชีวิตความเป็นอยู่แบบคนป่า มีประเพณีที่ยังคงรักษาไว้คือ ประเพณีการแต่งงาน และความเชื่อในเรื่องวิญญาณและภูมิจิตต่างๆ ปัจจุบันวิถีชีวิตของชาวชองได้เปลี่ยนสภาพให้เข้ากับท้องถิ่นที่อาศัยอยู่ เช่น การประกอบอาชีพ การแต่งกาย ส่วนภาษาพูดมีการใช้น้อยมากเพราะต้องติดต่อสื่อสารกับคนไทย จึงจำเป็นต้องพูดภาษาไทย ชาวชองจึงกำลังสูญหายไปตามสภาพสังคมปัจจุบัน



มายอง OTOP
Ma-Yong OTOF



มา'ยอง OTOP

หลังจากที่เที่ยวจนอึดหน่ากินจิ้มเอมก่อนเดินทางกลับพลาดไม่ได้ที่จะแวะซื้อของฝากให้ครอบครัว ที่นี่ “มา'ยอง OTOP” คือ ศูนย์รวมความเป็นเมืองระยองด้วยความร่วมมือร่วมใจของภาครัฐ ภาคเอกชน และชาวจังหวัดระยอง บนพื้นที่ 30 ไร่ จึงสร้างให้ มา'ยอง เป็นแลนด์มาร์คแห่งแรกในจังหวัดระยองและแห่งเดียวในภาคตะวันออก เป็นแหล่งรวมของดี ของเด่น ของดัง และของอร่อยจาก 8 อำเภอในจังหวัดระยอง มาเป็นสินค้าที่คุณภาพเยี่ยม ทั้งผลไม้หลากหลายชนิด เช่น ทุเรียน เงาะ ลองกอง มังคุด ฯลฯ ผลิตภัณฑ์แปรรูป สินค้าโอท็อประดับ 5 ดาว รวมทั้งสินค้าอุตสาหกรรมที่มีชื่อเสียงระดับส่งออก มาจำหน่ายและบริการให้นักท่องเที่ยว เรียกได้ว่ามาที่เดียวเหมือนได้เที่ยวทั่วจังหวัด สอบถามเพิ่มเติมได้ที่ ศูนย์ มา'ยอง OTOP โทร. 08 0805 8486 การเดินทาง จากกรุงเทพฯ ใช้เส้นทางมอเตอร์เวย์ และเข้าทางหลวงหมายเลข 36 จนถึงแยกนาไร่ มา'ยองอยู่ห่างจากเมืองระยองประมาณ 29 กิโลเมตร อยู่ด้านขวามือ

Ma-Yong OTO

Ma-Yong OTO is the centre of high quality souvenir, food, and fruit from 8 districts of Rayong; such as, durian, mangosteen, and rambutan, OTO products and industrial goods for exports. Covering the area of 30 rais, it is organized by the cooperation of government and private sectors. For more information, please contact Ma-Yong OTO Centre at Tel. 08 0805 8486. To get there, take the motor way from Bangkok to highway 36 until reaching Khanumrai crossroad. Take further 29 km. from Rayong town and Ma-Yong OTO is on the right.





ถนนยมจินดา เมืองเก่าระยอง

ชื่อย่อนอดีตกลับไปย่านเมืองเก่าสู่ถนนสายแรกของเมืองระยอง ตั้งอยู่ในเขตเทศบาลเมืองระยอง เป็นถนนเก่าแก่ที่ทอดตัวขนานไปกับแม่น้ำระยอง โดยพระศรีสมุหโรด (อิม ยมจินดา) เจ้าเมืองระยองคนสุดท้าย ได้เริ่มให้มีการตัดถนนขึ้นกลางเมือง โดยใช้ชื่อว่า “ถนนยมจินดา” ซึ่งเป็นแหล่งการค้าและเศรษฐกิจแห่งแรกของเมืองระยอง ตลอดเส้นทางของถนนสายนี้จะเป็นชุมชนบ้านไม้เก่าที่ยังคงเสน่ห์เหมือนในอดีต ปัจจุบันถนนสายนี้ได้ฟื้นฟูและปรับภูมิทัศน์ให้ดูสวยงามเหมือนในอดีต และทุกวันเสาร์-อาทิตย์แรกของต้นเดือน ที่นี้จะกลายเป็นถนนคนเดินและตลาดค้าไปด้วยผู้คน มีการจำหน่ายสินค้าแฮนด์เมดและสินค้าโอท็อป อาหารพื้นบ้าน รวมทั้งมีพิพิธภัณฑ์ภาพถ่ายและเครื่องเรือนของใช้สมัยอดีตกาลที่ยังคงเก็บสะสมไว้ให้ลูกหลาน เช่น บ้านสัตย์อุดมและพิพิธภัณฑ์ระยอง ตึกเก่าแก่เทียนและดาวินชี สตูดิโอ ตึกพ่อสิงห์-แม่กรวย บ้านบุญศิริ มาลีวนิชย์ และบ้านยมจินดา ที่ยังคงรวมกลิ่นอายของสถาปัตยกรรมบ้านไม้ริมน้ำและตึกเก่าให้มักท่องเที่ยวได้เยี่ยมชม เรียกได้ว่าสนุกเพลิดเพลินทั้งกินทั้งช้อปตลอดเส้นทางถนนสายวัฒนธรรม



Yomchinda Road, the old city

Running in parallel with the Rayong River, this is the first road in Rayong. It was built in the centre of the town and named "Yomchinda" Road by Phra Sri Samut Phok (Im Yomcinda), the last ruler of Rayong. Also known as the road of culture, it is the first trade centre of Rayong with the charming old-styled houses located along the road. In every first weekend of the months, it is crowded with locals and visitors who come to shop for handmade and OTOP products, as well as local food. In addition, there are photograph and old household furnishing museums. For example, Suttaya U-dom House and Rayong Museum, Tien Building and Davinci Studio, Phosingha and Maekrai Building, Boonsiri Maleewanit House, and Yomchinda House, exhibiting old architecture of riverside houses and old buildings.



ตลาดเกาะกลอย



หากย้อนอดีตสมัยคุณพ่อคุณแม่ยังหนุ่มสาวคงนึกภาพได้เลือน
กลาง “ตลาดเกาะกลอย” เสมือนใหม่แม่ซิ่นพาย้อนเวลากลับไปยังอดีต
ที่จำหวาน จากประตูทอดเชื่อมกับสะพานไปสู่เรือนไม้กลางน้ำใน
บรรยากาศย้อนยุค ที่เต็มพร้อมไปด้วยร้านค้าให้จับจ่าย ที่นี่ล้วนแต่
คัดสรรสินค้าเก่าๆ ไม่ซ้ำแบบไว้เป็นของฝากให้นักท่องเที่ยวได้เลือกซื้อ
เลือกใช้ เช่น ผ้าบาติก เสื้อยืด-ของที่ระลึกจากรอยง ของแต่งบ้าน
เครื่องประดับอัญมณี ฯลฯ เมื่อถึงเวลาหิวยังมีร้านอาหารและขนมไทย
โบราณพร้อมต้อนรับด้วยเมนูหลากหลาย เช่น ก๋วยเตี๋ยวกะลามาะพร้าว
ขนมจีนหม้อดิน กาแฟโบราณ เครื่องดื่มน้ำจรวด ฯลฯ แล้วมาปั่น
จักรยานน้ำชมตลาดหรืออยากนั่งรถถีบไทยก็มีบริการ พร้อมย้อน
วันวานยังหวานอยู่ได้ทุกวันตั้งแต่เวลา 9.00 – 22.00 น. สอบถามเพิ่ม
เติมได้ที่ โทร. 0 3861 1021 ถึง 3 ต่อ 113, 08 9834 4141 การเดินทาง
จากกรุงเทพฯ ไปตามทางหลวงหมายเลข 36 ผ่านบึงกระยอง กลับรถ
ตรงใต้สะพาน เลี้ยวซ้ายเข้าบึง ปตท. ตลาดเกาะกลอยอยู่ด้านหลัง



Koh kloi Market

Koh kloi Market is like a time machine that takes visitors
to the memorable past. This place is full of old-styled shops
selling unique souvenirs; such as, batik cloths, T-shirts,
home decoration stuffs, jewels, etc. Along the way, old-styled
restaurants are ready to serve the visitors with Thai traditional
dessert and food; such as, noodles in coconut shell,
traditional rice noodle, etc. Moreover, pedal boats and
traditional Thai massage are well prepared for the visitors.
The market opens daily from 09.00 a.m.-09.00 p.m. For
more information, please contact Tel. 0 3861 1021-3
extension 113, 08 9834 4141. To get there from Bangkok,
drive along highway 36, passing Rayong Big-C. U-turn
under the bridge and take a left turn to PTT petrol station,
where the market stands behind the petrol station.







สินค้าของฝาก
Souvenir and
OTOP
Products

บ้านเพ

เดินชมตลาดหาซื้อของกินของฝากหรือจะข้ามฝั่งไปเกาะเสม็ด ตลาดบ้านเพ เป็นแหล่งรวมอาหารและของฝากขึ้นชื่อ มีผลิตภัณฑ์อาหารจากทะเลทั้งสดทั้งแปรรูปแหล่งใหญ่ของจังหวัด เช่น กะปิ น้ำปลา กุ้งแห้ง ปลาหมึก ปลาเค็ม และยังเป็นที่ตั้งของหาดบ้านเพและท่าเรือไปเกาะเสม็ด และท่าเทียบเรือประมง อยู่ห่างจากเมืองระยอง 19 กิโลเมตร ไปตามถนนสุขุมวิท แยกขวาตรงกิโลเมตรที่ 231 ไปประมาณ 5 กิโลเมตร หรือถ้ามาตามถนนเลียบชายหาด จะอยู่เลยบ้านกันอ่าวประมาณ 4 กิโลเมตร



Banphe

Banphe market is the centre of food and famous souvenirs, and is famous for fresh and preserved seafood products such as shrimp paste, fish sauce, squid, dried shrimp and fish, and salted fish. In addition, it is the site of Banphe beach and a pier to Samet island, and a pier for fishing boat. Banphe is located 19 kms. from Rayong town. Along with Sukhumvit road, take a right turn at km.231 and proceed 5 kms. Or if driving along seaside road, Banphe is about 4 kms. From Banphe.





Reed mats , Banmaplaocha-on

Reed mat is a recommended souvenir from Rayong. It is one of high quality OTOP products of Rayong, made of natural plant which is plentifully grown in southern region. However, reed mats are widely sold in Rayong. With local wisdom of the locals, Mablaochaon mat making community located in Klaeng district, is a place for demonstration of reed mat making for over 2 centuries and distribution various kinds of products such as round-shape and square-shape baskets, hand bags, vases, fruit trays, or even pillows. In addition, mat making is generally considered a conservative traditional handicraft from many generations. For more information, please contact Basketry Group of Mablaocha-on, Tel. 0 3864 7079, 08 6045 3938.

กลุ่มผลิตภัณฑ์เครื่องกระจูด บ้านมาบเหลาชะโอน

หากจะเลือกซื้อของเด่นของดีสินค้าโอท็อปเมืองระยอง ขอแนะนำผลิตภัณฑ์จากพืชพรรณธรรมชาติอย่างกระจูด ที่สามารถหาซื้อเป็นของใช้ของฝากได้โดยไม่ต้องเดินทางไกลไปถึงภาคใต้ เพราะกลุ่มเครื่องกระจูดบึงสำนักใหม่ บ้านมาบเหลาชะโอน ตั้งอยู่หมู่ 5 ตำบลซากพง อำเภอกาหลง มีการสืบทอดภูมิปัญญาชาวบ้านนานกว่า 200 ปี และจำหน่ายผลิตภัณฑ์จักสานนานาชนิด เช่น ตะกร้ารูปทรงต่าง เช่น ทรงกลม ทรงเหลี่ยม ทรงเปเล่ ทรงหมุม เป็นต้น กระเป๋า แจก้น กระบุง หมวก ถาดใส่ผลไม้ เสื้อ กลองทึชชู และหมอน ถือเป็นการสืบทอดงานศิลปหัตถกรรมพื้นบ้านไม่ให้เลือนหายไปอีกด้วย ติดต่อสอบถามเพิ่มเติมที่กลุ่มผลิตภัณฑ์จักสานกระจูดบ้านมาบเหลาชะโอน โทร. 0 3864 7079, 08 6045 3938



ผลิตภัณฑ์แปรรูป

หลังจากผ่อนคลายกับท้องทะเลสีครามแล้ว ก่อนเดินทางกลับอย่าลืมแวะซื้อสินค้าหรือของเด่นของดีจากเมืองระยองติดไม้ติดมือกันสักหน่อย ไม่ว่าจะเป็น อาหารทะเลแปรรูป เช่น กะปิระยอง น้ำปลาระยอง กุ้งแห้ง ปลาหมึกแห้ง ปลาเค็ม ปลากรอบ ฯลฯ ผลไม้แปรรูป เช่น ทุเรียนกวน ทุเรียนอบกรอบ ชนุนอบกรอบ ไวน์มังคุด ฯลฯ และของที่ระลึกจากเปลือกหอย เช่น ม่านเปลือกหอยทั้งแบบสั้นและแบบยาว กรอบรูป โมบายเปลือกหอย เป็นต้น เป็นสินค้าที่ได้รับความนิยมทั้งนักท่องเที่ยวชาวไทยและชาวต่างชาติ สามารถหาซื้อได้ที่ ศูนย์ มายอง ตลาดบ้านเพ และร้านขายของที่ระลึกทั่วไป

ผลไม้สด

หากอยากจะทานผลไม้สดๆ ที่เหมือนเค็ดมาจากต้น ทุเรียน มังคุด ลองกอง ระกำหวาน ฯลฯ ไม่ควรพลาดมาเที่ยวจังหวัดระยองในช่วงเดือนพฤษภาคมถึงมิถุนายน มีผลไม้เมืองร้อนมากมายที่ออกดอกออกผลไว้คอยต้อนรับนักท่องเที่ยวได้มาแวะชมและชิมผลไม้รสอร่อย หวาน กรอบ กันได้ในสวน หรือจะหาซื้อไว้เป็นของฝากได้ที่ตลาดผลไม้ตะพง หรือ สวนผลไม้ชื่อดังของชาวเมืองระยอง รับรองถูกใจกันทั้งผู้ฝากและผู้รับ



Preserved food

After enjoy relaxing with the blue sea, visitors can also enjoy shopping food products from Rayong such as preserved seafood, shrimp paste, fish sauce, dried shrimp, dried squid and fish, salted fish, etc., as well as products made of fruit such as crispy-roasted durian and jackfruit, durian jam, etc. In addition, souvenir made of shell such as various styles of mobiles, picture frames, and curtains, are very popular for both Thai and foreign tourists and well prepared for sales. These food and souvenir are available at Ma-Yong market, Banphe market, and other souvenir shops around Rayong.

Fruit

If you feel like tasting fresh fruits such as durian, mangosteen, langsat, do not miss an opportunity to visit Rayong during May – June which is the peak season of fruit. During this time, tourists can enjoy tasting tropical fruits in many orchards provided. In addition, tourists can buy various fruits for gift at Tapong fruit market or some famous orchards in Rayong.





กอล์ฟ
Golf

เกรทเลคกอล์ฟแอนด์คันทรีคลับ

เป็นสนามกอล์ฟที่มีบรรยากาศเรียบง่าย ประกอบด้วย 18 หลุม 72 พาร์ ถูกออกแบบให้เป็นสนามแข่งขัน สามารถรองรับการทากิจกรรมของนักกอล์ฟที่หลากหลาย พร้อมทั้งสิ่งอำนวยความสะดวกมากมาย ที่สำคัญมีสถานที่สำหรับจัดเลี้ยงติดต่อดูธุรกิจ และการจัดประชุมสัมมนาอย่างเป็นระบบอีกด้วย ภายในบริเวณดังกล่าวมีสิ่งอำนวยความสะดวกครบครัน ท่านนักกอล์ฟที่สนใจอยากสัมผัสการเล่นกอล์ฟท่ามกลางธรรมชาติ ที่ตั้ง ตำบลมายางพร อำเภอปลวกแดง จังหวัดระยอง โทร. 0 3862 2630

ดิอิมเมอรัลล์ หรือ ระยองเซนจูรี่คันทรีคลับ

เป็นสนามกอล์ฟที่มีรูปลักษณะการตกแต่งแบบเรียบง่ายได้มาตรฐาน ประกอบด้วยสนามกอล์ฟ 18 หลุม 72 พาร์ ระยะ 6,991 หลา ซึ่งได้รับการออกแบบจาก “Robert Macfarland” สถาปนิกที่ของสนามเป็นเนินลูกคลื่น เหมาะสำหรับนักกอล์ฟมือใหม่ทดสอบฝีมือ สร้างความท้าทายและความสนุกสนาน เปิดให้บริการทุกวันตั้งแต่ 06.00-18.00 น. การเดินทาง จากกรุงเทพฯ เลี้ยวซ้ายมุ่งสู่ถนนหลวงสายพญา-ระยอง แล้ววกซ้ายบรรดเข้าสู่ถนนสายสี่หีบ จากนั้นเลี้ยวซ้ายเข้าสู่ถนนสุขุมวิท และเลี้ยวซ้ายเข้าตัวเมืองบ้านฉางจะผ่านสนามกอล์ฟ กรีน วัลเลย์ และสนามกอล์ฟ เซ็นต์ แอนดรูวส์ จากนั้นเลี้ยวซ้ายเข้าสู่ถนนสุขุมวิทก็จะเห็นสนามกอล์ฟ ดิ อิมเมอรัลล์ กอล์ฟ คลับ จะพบป้ายบอกทางไปสนามกอล์ฟ ที่ตั้ง ถนนสุขุมวิท อำเภอบ้านฉาง จังหวัดระยอง โทร. 0 3860 5054, 0 3860 5073

ระยองกรีนวัลเลย์คันทรีคลับ

สนามมี 18 หลุม 74 พาร์ สนุกสนานกับหลุมที่มีแฟร์เวย์เป็นลูกคลื่นและผ่อนคลายจากบรรยากาศท่ามกลางขุนเขาและท้องทะเล มีบริการไคร์ฟกอล์ฟ พร้อมด้วยห้องพักผ่อน ห้องออกกำลังกาย และร้านอาหารปรมณีย์กอล์ฟ ไว้คอยบริการไม่เว้นวันหยุดราชการ การเดินทาง จากตัวเมืองระยองไปตามทางหลวงหมายเลข 3 จากสี่หีบไประยอง ใช้เวลาเดินทางโดยรถยนต์ประมาณ 50 นาที จากหาดพิทยา ที่ตั้ง 23 หมู่ 8 ถนนบ้านฉาง-ยายร้า ตำบลสำนักกระทอน อำเภอบ้านฉาง จังหวัดระยอง โทร. 0 3889 3838-9

Great Lake Golf and Country Club

Is located in Mabyangporn subdistrict, near Dokkraay reservoir. It provides the meeting room with full of equipments.
Location : Mabyangporn subdistrict, Pluakdaeng district, Rayong Province.
Contact number : Tel. (+66) 3862 2630

The Emerald or Rayong Century Contry Club

Is located on Sukhumvit road, Banchang district. It is suitable for the beginning course and advance course. Open everyday 06.00 a.m. — 18.00 p.m.
To reach to the club: From Bangkok, Road turn left to head for Pattaya-Rayong. Then turn onto highway Sattahip. Turn left onto Sukhumvit road. And turn left into the town of Banchang. Going through the Green Valley golf course and golf courses near Standrews of the road. Then turn left onto the golf course, The Emerald golf club.
Contact number : (+66) 3860 5054, (+66) 3860 5073

Rayong Green Valley Country Club

Is under the Green Valley Group. The atmosphere is joyful among the air of mountain and sea. The outstanding is surrounded by lake at the center. There are 3 international restaurants; Thai, Japanese and Korean restaurant. The fitness, accommodation and Gold shop are available. Open daily.
To reach the club : It is located in Samnakkathon subdistrict, Banchang district. Form town, go along the Highway No.3 . Form Sattahip to Rayong, it takes about 50 minutes.
Location : 23 Mu 8, Banchangyaayra road, Samnak Ka Thon subdistrict, Banchang district, Rayong province.
Contact number : (+66) 3889 3838-9



ໂສວິນສຸ
Hotel

อำเภอเมืองระยอง

บึงเข็ก วัลเลย์ รีสอร์ท

โทร. 08 5060 3111

บ้านลมทะเล รีสอร์ท

โทร. 0 3865 1559

เดอะซี โยเทล แอนด์ รีสอร์ท

โทร. 0 3865 1562, 0 3865 2736

ระยอง รีสอร์ท แอนด์ สปา ธิรัก

โทร. 0 3865 1000-6

โรงแรมระยองซีดี

โทร. 0 3861 4872, 0 3862 4333

กาซ่า วีวรรณ เซอร์วิส อพาร์ทเมนท์

โทร. 0 3862 4888, 08 1694 0094

แคนทารี เบย์

โทร. 0 3880 4844, 0 3861 9025

ตำนานป่ารีสอร์ท

โทร. 0 3865 2884, 0 3865 2879

ชคนครินทร์ รีสอร์ท

โทร. 0 3880 4998-9

เดอะปาร์กแอดเวนเจอร์แลนด์

โทร. 0 3861 8598

พี.เอ็ม.วาย. บีช รีสอร์ท

โทร. 0 3861 4855, 0 2321 8875-9

ระยองออร์คิด

โทร. 0 3861 4340-9, 0 2392 0143

สตาร์โฮเต็ล

โทร. 0 3861 4901

โกลเด้นซิตี ระยอง

โทร. 0 3861 8701-15, 0 3862 3101-10

Book Side Valley resort

Contact number: (+66) 8 5060 3111

Banlomtalay Resort

Contact number: (+66) 3865 1559

The Sea Hotel & Resort

Contact number: (+66) 3865 1562, (+66)3865 2736

Rayong Resort & Spa Retreat

Contact number: (+66) 3865 1000-6

Rayong City Hotel

Contact number: (+66) 3861 4872, (+66) 3862 4333

Caza V1 Serviced Apartment

Contact number: (+66) 3862 4888, (+66) 8 1694 0094

Kantary Bay Hotel

Contact number: (+66) 3880 4844, (+66) 3861 9025

Tamnanpar Resort

Contact number: (+66) 3865 2884, (+66) 3865 2879

Cholnakharin Resort

Contact number: (+66) 3880 4998-9

The Park Adventure Land

Contact number: (+66) 3861 8598

P.M.Y. Beach Resort

Contact number: (+66) 3861 4855, (+66) 2321 8875-9

Rayong Orchid Hotel

Contact number: (+66) 3861 4340-9, (+66) 2392 0143

Star Hotel

Contact number: (+66) 3861 4901

Golden City Rayong Hotel

Contact number: (+66) 3861 8701-15, (+66) 3862 3101-10



ระยองรีสอร์ท

โทร. 0 3865 1000

แมกไมวิลล่า (ระยอง)

โทร. 0 3865 3747

ทะเลดาวบีช

โทร. 0 3865 1601

ครัวสายฟ้า เกสท์เฮาส์

โทร. 0 3801 1638

ไวท์ แอช ซี รีสอร์ท

โทร. 08 1350 5780, 08 1835 9583

ระยองซีวิว

โทร. 0 3861 1364

เซนทรัลเพลส

โทร. 0 3880 0304

คามิโอ เอ๊าท์ ระยอง

สาขา กรุงเทพฯ โทร. 0 2233 3433, 02233 9560
สาขา ระยอง โทร. 0 3862 1626

บ้านแพ คาบาน่า รีสอร์ท

โทร. 0 3864 8489-90

เรือนไทยริมหาด รีสอร์ท

โทร. 0 3864 9422

บ้านศิริ สกาย

โทร. 0 3864 8549-50, 08 1441 6665

เบย์วิว รีสอร์ท

โทร. 0 3889 8678

ระยองบีช

โทร. 0 3865 5499

กลุเมเรีย วิลล่า แอนด์ ไฮด์อเวย์

โทร. 0 3864 9004, 0 2258 7258

Rayong Resort Hotel

Contact number: (+66) 3865 1000

MakMai Villa (Rayong)

Contact number: (+66) 3865 3747

Talay Dao Beach Resort

Contact number: (+66) 3865 1601

Saifaa Kitchen and Guesthouse

Contact number: (+66) 3801 1638

White at Sea Resort

Contact number: (+66) 8 1350 5780, (+66) 8 1835 9583

Rayong Sea View

Contact number: (+66) 3861 1364

Central Place

Contact number: (+66) 3880 0304

Kameo House Rayong & Serviced Apartments

Contact number: Bkk Office: (+66) 2233 3433, (+66) 2233 9560
Rayong Office: (+66) 3862 1626

Bann Pae Cabana Resort

Contact number: (+66) 3864 8489-90

Ruan Thai Rim Hat Resort

Contact number: (+66) 3864 9422

Baan Siri Sky

Contact number: (+66) 3864 8549-50, (+66) 8 1441 6665

Bay View Resort

Contact number: (+66) 3889 8678

Rayong Beach

Contact number: (+66) 3865 5499

Plumeria Villa and Hideaway

Contact number: (+66) 3864 9004, (+66) 2258 7258



ทะเลงาม รีสอร์ท

โทร. 0 3864 8029-30

เกาะเสม็ด

นิมมานอร์ดี

โทร. 0 3864 4273-4, 08 1862 8586

วงเดือน รีสอร์ท

โทร. 0 3865 1777, 0 3865 2408, 0 3865 2486

ลีมา โคโค รีสอร์ท

โทร. 0 3865 1377

ลีมา เบลล่า รีสอร์ท

โทร. 0 3864 4222

ทรายแก้ว บีช รีสอร์ท

โทร. 0 3864 4193

บ้านไทยแสงเทียน รีสอร์ท

โทร. 0 3864 4322, 08 1305 9408

ปารดี รีสอร์ท แอนด์ สปา

โทร. 0 3866 4283, 0 2438 9771-2

เลอ บลวง เสม็ด รีสอร์ท

โทร. 0 3865 1054, 0 3865 3244

เสม็ด คลับ รีสอร์ท

โทร. 0 3864 4341-2

เสม็ด คาบาน่า รีสอร์ท

โทร. 0 3864 4320, 0 2260 3592

เสม็ด วิลล์ รีสอร์ท

โทร. 0 3865 1681-2

อ่าวพร้าว รีสอร์ท

โทร. 0 3864 4100-3

หมู่บ้านทะเล รีสอร์ท

โทร. 0 3864 4251, 08 1838 8682

Talay Ngam Resort

Contact number: (+66) 3864 8029-30

Nimmanoradi

Contact number: (+66) 3864 4273-4, (+66) 8 1862 8586

Vongdeuan Resort

Contact number: (+66) 3865 1777, (+66) 3865 2408, (+66) 3865 2486

Lima Coco Resort

Contact number: (+66) 3865 1377

Lima Bella Resort

Contact number: (+66) 3864 4222

Saikaew Beach Resort

Contact number: (+66) 3864 4193

Baanthai Sangthain Resort

Contact number: (+66) 3864 4322, (+66) 8 1305 9408

Paradee Resort and Spa

Contact number: (+66) 3866 4283, (+66) 2438 9771-2

Le Blanc Samet Resort

Contact number: (+66) 3865 1054, (+66) 3865 3244

Samet Club Resort

Contact number: (+66) 3864 4341-2

Samet Cabana Resort

Contact number: (+66) 3864 4320, (+66) 2260 3592

Samet Ville Resort

Contact number: (+66) 3865 1681-2

Ao-Prao Resort

Contact number: (+66) 3864 4100-3

Mooban Talay Resort

Contact number: (+66) 3864 4251, (+66) 8 1838 8682



บ้านพักอยสมีด รีสอร์ท

โทร. 0 3864 4188

บ้านบลูเฮ้าส์

โทร. 08 1649 3694

วงเดือนวิลล่า

โทร. 0 3864 4260, 08 1863 9868

วิมานสมีด รีสอร์ท

โทร. 08 6330 4002, 08 9413 1571

อ่าวลุงดำ อ่าปาเซ่

โทร. 08 1452 9472, 08 1451 4348

อังกอบ้านดวง

บ้านดวง พาเลซ

โทร. 0 3888 2678-82, 0 3888 2320, 0 3888 2324

บ้านดวงแกรนด์ โฮเต็ล

โทร. 0 3888 2300-2

บ้านดวงคลิฟบีช คอนโดเทล

โทร. 0 3863 0136-9

บ้านพักลมทะเล

โทร. 0 3863 0088, 0 3880 1095, 08 5372 6469

พยุธรีสอร์ท

โทร. 0 3863 0251, 0 2277 3041

พลาคลิฟบีชรีสอร์ท แอนด์ สปา

โทร. 0 3863 0341-44

พลา รีสอร์ท

โทร. 0 3863 0358, 0 3863 0269

ภูริมาคบีช รีสอร์ท

โทร. 0 3863 0382-90, 0 2392 6900-3

Baan Ploy Samet Resort

Contact number: (+66) 3864 4188

Baan Blue House

Contact number: (+66) 8 1649 3694

Vongdeuan Villa

Contact number: (+66) 3864 4260, (+66) 8 1863 9868

Vimarn Samet Resort

Contact number: (+66) 8 6330 4002, (+66) 8 9413 1571

Ao-Lungdam Apache

Contact number: (+66) 8 1452 9472, (+66) 8 1451 4348

Banchang Palace

Contact number: (+66) 3888 2678-82, (+66) 3888 2320, (+66) 3888 2324 0 3888 2324

Banchang Grand Hotel

Contact number: (+66) 3888 2300-2

Banchang Cliff Beach Condetel

Contact number: (+66) 3863 0136-9

Banpaklomtalay

Contact number: (+66) 3863 0088, (+66) 38801095, (+66) 8 5372 6469

Phayun Resort

Contact number: (+66) 3863 0251, (+66) 2277 3041

Phla Cliff Beach Resort

Contact number: (+66) 3863 0341-44

Phla Resort

Contact number: (+66) 3863 0358, (+66) 3863 0269

Purimas Beach Resort

Contact number: (+66) 3863 0382-90, (+66) 2392 6900-3



อำเภอแกลง

โนโวเทล โคราลิย ริมแพ

โทร. 0 3864 8008-12

บ้านริมทราย รีสอร์ท

โทร. 0 3863 8970

เกาะมันนอก รีสอร์ท

โทร. 0 2860 3025-7

ครอสทู ระยอง รีสอร์ท

โทร. 0 2769 1234

บ้านศิริ ออน ซี

โทร. 0 3864 8120, 0 3864 8549-50, 08 1441 6665

บารี ละไม รีสอร์ท

โทร. 0 3864 7234-5, 08 1813 6707, 08 1720 8671

หินสอยน้ำใส รีสอร์ท

โทร. 0 3863 8260-5, 0 2243 0095-7, 0 3863 8415

อมรินทร์วิลล่า

โทร. 0 3864 8332-4, 0 2512 5591-4

วิลล่า บาทลี

โทร. 0 3863 8080

บังใบรีสอร์ท

โทร. 0 3864 8243

บ้านแก่นเสียด

โทร. 0 3864 8348-52

แคมป์ping แอนด์ รีสอร์ท

โทร. 0 3864 8332

สวนวังแก้ว

โทร. 0 3863 8067

Novotel Coralai Rimpae Resort

Contact number: (+66) 3864 8008-12

Banrimjai Resort

Contact number: (+66) 3863 8970

Koh Munnok Resort

Contact number: (+66) 2860 3025-7

X2 Rayong Resort

Contact number: (+66) 2769 1234

Ban Siri On Sea

Contact number: (+66) 3864 8120, (+66) 3864 8549-50, (+66) 8 1441 6665

Bari Lamai Resort

Contact number: (+66) 3864 7234-5,
(+66) 8 1813 6707, (+66) 8 1720 8671

Hinsuay Numsai Resort

Contact number: (+66) 3863 8260-5, (+66) 2243 0095-7, (+66) 3863 8415

Amornphant Villa

Contact number: (+66) 3864 8332-4, (+66) 2512 5591-4

Villa Balee

Contact number: (+66) 3863 8080

Bangbai Resort

Contact number: (+66) 3864 8243

Bankhen Samet

Contact number: (+66) 3864 8348-52

Camping & Resort

Contact number: (+66) 3864 8332

Suanwangkaew

Contact number: (+66) 3863 8067



ร้านอาหาร
Restaurant



อำเภอเมือง Muang Rayong district

| | |
|-------------------------------|---|
| ศรีภรณูญ | อาหารแนะนำ: แกงป้าไก่ หมูทอดผัดน้ำมันหอย ผัดฉ่ำเส้นโบราณ ที่ตั้ง: 139 ถนนมรุจินดา อำเภอเมือง จังหวัดระยอง เปิดบริการ: ทุกวันตั้งแต่เวลา 17.00-21.30 น. โทร. 0 3861 3725, 08 9404 9841 |
| Krua khu moo | Recommendation: Chicken with vegetable and green peppercorn , Pork fried with oyster sauce, Cellophane noodle fried. Location: 139 Yom Jin Da Road, – Muang Rayong district, Rayong province. Open daily from 17.00 p.m. – 21.30 p.m. Contact number: (+66) 3861 3725, (+66) 8 9404 9841 |
| เฮอร์ บีช | อาหารแนะนำ: กุ้งผัดพริกเกลือ กอบปิ้ง ปลาหมักพริกเผาหน้าปลา ที่ตั้ง: 223 หมู่ 2 ถนนเลียชชายหาด ตำบลเนินพระ อำเภอเมือง จังหวัดระยอง เปิดบริการ: 10.30-23.00 น. โทร. 0 3866 3840 |
| Wonder Beach (The Beach) | Recommendation: Stir fried prawn with salty chili, Deep fried crab cake, Deep fried snapper fish with fish sauce. Location: 223 Mu, 2 Leach Chai Hat Road, Nern Phra subdistrict, Muang Rayong district, Rayong province. Open daily from 10.30 a.m. – 23.00 p.m. Contact number: (+66) 3866 3840 |
| ศรีวิประดา | อาหารแนะนำ: แกงป้าไก่ ไก่ทอดเกลือ ผัดปลาทูกรอบกุนเชียง ที่ตั้ง: 58/4 หมู่ 3 ตำบลทับมา อำเภอเมือง จังหวัดระยอง เปิดบริการ: 09.00-22.00 น. โทร. 0 3887 3105 |
| Krua Pi Rhro | Recommendation: Chicken with vegetable and green peppercorn, Chicken fried with salt, Zap soft boiled pork. Location: 58/4 Moo 3, Thab Ma subdistrict, Muang Rayong district, Rayong Province. Open daily from 09.00 a.m. – 22.00 p.m. Contact number: (+66) 3887 3105 |
| เอดเรสเฟอริส | อาหารแนะนำ: ซีกอกนึ่งผัด กุ้งผัดพริกเกลือ ผัดฉ่ำเส้น ที่ตั้ง: 23 หมู่ 3 ถนนท่าบวรทุก ตำบลเนินพระ อำเภอเมือง จังหวัดระยอง เปิดบริการ: 11.00-23.00 น. |
| The Red Fort Restaurant | Recommendation: Pork ribs steamed, Stir fired prawn with salty chili, Crap gravy sauce fried Location: 23 Mu 3, Tha Banthuk Road, Nern Phra subdistrict, Muang Rayong district, Rayong Province. Open daily from 11.00 a.m. – 23.00 p.m. |
| ศรีบ้านเพ ซิมู | อาหารแนะนำ: น้ำเริงใส่ไข่ ปลาหมักพริกเผาหน้าปลา ทอดผัดฉ่ำ ที่ตั้ง: 108/21 ตำบลเพ อำเภอเมือง จังหวัดระยอง เปิดบริการ: 08.00-22.00 น. โทร. 0 3865 3135, 08 6113 5594 |
| Si Ban Pae Seafood | Recommendation: Crab's roe with shrimp paste mixture, Deep fried Snapper fish with fish sauce, Stir fried spicy seafood. Location: 108/21 Phe subdistrict, Muang Rayong district, Rayong province. Open daily from 08.00 a.m. – 22.00 p.m. Contact number: (+66) 3865 3135, (+66) 8 6113 5594 |
| ทะเลมีคลื่น เค็มน้อยถึงปากนาง | อาหารแนะนำ: รวนเนื้อสุกหน้า ปลาหมักผัดฉ่ำผัด ไข่ชิวๆกุ้งลิ้น ที่ตั้ง: 21/7 ตำบลปากน้ำ อำเภอเมือง จังหวัดระยอง เปิดบริการ: 11.00-23.00 น. โทร. 0 3894 0223, 08 5111 9705 |
| Talaymeeklern Art Restaurant | Recommendation: Grilled mix seafood, Deep fried marinated squid, Thai style omelet with crab shrimp. Location: 21/7 Pak Nam subdistrict, Muang Rayong district, Rayong province. Open daily from 11.00 a.m. – 23.00 p.m. Contact number: (+66) 3894 0223, (+66) 8 5111 9705 |
| ตำนานผ้า | อาหารแนะนำ: แกงป้าไก่หัวปลา ปลาหมักพริกเผาหน้าปลา ปลาหมักผัดฉ่ำผัด ที่ตั้ง: 167/6 หมู่ 7 ตำบลเพ อำเภอเมือง จังหวัดระยอง เปิดบริการ: ทุกวันตั้งแต่ 10.00-23.00 น. โทร. 0 3865 2884, 0 3865 2879 |
| Tamnanpar | Recommendation: Deep fried snapper fish with fish sauce, Sand whitling fish spicy curry, Sun dried squid. Location: 167/6 Mu 7, Phe subdistrict, Muang Rayong district, Rayong province. Open daily from 10.00 a.m. – 23.00 p.m. Contact number: (+66) 3865 2884, (+66) 3865 2879 |
| ป่าชายฝั่ง | อาหารแนะนำ: กุ้งอบเกลือ กุ้งผัดฉ่ำ ปลาที่ราวมะลิ ที่ตั้ง: หาดแม่ฟ้าพัน ถนนสุขุมวิท ตำบลฉะพวย อำเภอเมือง จังหวัดระยอง เปิดบริการ: ทุกวัน 10.00-22.00 น. โทร. 08 1441 7185, 08 9938 7190, 08 1344 3472 |
| Pa ya Seafood | Recommendation: Roast shrimp with salt and garlic, Shrimp spicy stir fry, Fried grouper topped with chili sauce. Location: Hat Mae Rumphueng, Sukhumvit Road, Ta Phong-subdistrict, Muang Rayong-district, Rayong Province. Open daily from 10.00 a.m. – 22.00 p.m. Contact number: (+66) 8 1441 7185, (+66) 8 9938 7190, (+66) 8 1344 3472 |
| ร้านนางนงน | อาหารแนะนำ: รานนกวนปลาค้างป่า ยำอ่อน สันตำถั่ว ที่ตั้ง: 128 หมู่ 2 ตำบลทับมา อำเภอเมือง จังหวัดระยอง เปิดบริการ: 11.00-23.00 น. โทร. 0 3861 7212, 0 3880 8846 |
| Tontangrak | Recommendation: Fried spicy papaya salad, Pork's legs Sam Banlang, Kha-Orn spicy salad. Location: 128 Mu 2, Thap Ma subdistrict, Muang Rayong district, Rayong Province. Open daily from 11.00 a.m. – 23.00 p.m. Contact number: (+66) 3861 7212, (+66) 3880 8846 |
| ร้านนายเคี่ยมเคี่ยมปลา | อาหารแนะนำ: เคี่ยมปลา เคี่ยมหมู ก๋วยเตี๋ยวเส้นปลา ที่ตั้ง: 16 ถนนเทศบาล 2 ตลาดสามย่าน อำเภอเมือง จังหวัดระยอง โทร. 0 3867 1653, 0 3867 1411 |
| Nai Khieam Kiew Pla | Recommendation: Fish wonton, Pork wonton, Fish noodle soup Location: 16 Municipality Road 2, Talat Sam Yarn, Muang Rayong district, Rayong Province. Contact number: (+66) 3867 1653, (+66) 3867 1411 |

| | |
|--|--|
| บ้านคีตดิน | อาหารแนะนำ: ยำผักนึ่งกรอบ ฆานทอดกรอบ ส้มตำกุ้งสด ที่ตั้ง: 46/3 ซอยหลังทางหลวง ถนนสุขุมวิท ตำบลเจ็ทเงิน อำเภอเมือง จังหวัดระยอง เปิดบริการ: 16.00-24.00 น. โทร. 0 3887 6324, 08 1863 4262 |
| Ban Similan | Recommendation: Crispy swamp cabbage salad, Pork's legs Fried, Shrimp spicy papaya salad. Location: 48/3 Soi Lang Thang Luang (Highway), Sukhumvit Road, Chong Nern subdistrict, Muang Rayong district, Rayong province. Open daily from 16.00 a.m. – 24 p.m. Contact number: (+66) 3887 6324, (+66) 8 1863 4262 |
| บ้านระเมียงไม้ | อาหารแนะนำ: ปลากระเจี๊ยบทอดราดน้ำปลา กุ้งย่างซอสมะนาว ปูผัดผงกระเทียม ที่ตั้ง: ชายหาดศาลาเขียว ทางเข้าสถานแสดงพันธุ์สัตว์น้ำระยอง ตำบลเพ อำเภอเมือง จังหวัดระยอง เปิดบริการ: 10.00-23.00 น. โทร. 0 3889 6148, 08 3111 8651 |
| Ban Ra-Biang Mai | Recommendation: Deep fried grouper fish with fish sauce, Shrimp topped with tamarind sauce, Soft-Shell crab fried with garlic. Location: Sala Khiew Beach (before Rayong Aquarium), Phe subdistrict, Muang Rayong district, Rayong province. Open daily from 10.00 a.m. – 23 p.m. Contact number: (+66) 3889 6148, (+66) 8 3111 8651 |
| เจี๊หวานดีปุก | อาหารแนะนำ: ปูผัดผงกระเทียมดำ ปลาจางแพทอดราดน้ำปลา กุ้งแม่น้ำนึ่งมะนาว ที่ตั้ง: ถนนเลียมหาดแสงจันทร์ อำเภอเมือง จังหวัดระยอง เปิดบริการ: 09.00-22.00 น. โทร. 08 1687 6664 |
| Je Whan Seafood | Recommendation: Stir-fried crab with black pepper, Deep fried Snapper fish with fish sauce, Steam shrimp in Soy sauce, Location: Leab Had Saeng Jan Road, Muang Rayong district, Rayong province. Open daily from 09.00 a.m. – 22.00 p.m. Contact number: (+66) 8 1687 6664 |
| อำเภอคลอง Kraeng district | |
| ร้านแพนทะเลมีปู | อาหารแนะนำ: กุ้งทอดกระเทียม-ปูผัดผงกระเทียมดำ ปลาจางแพทอดราดน้ำปลา ที่ตั้ง: 63/2 ซำมขามป้อม ตำบลท้าว อำเภอคลอง จังหวัดระยอง เปิดบริการ: 10.00-21.00 น. โทร. 0 3865 7100, 08 7147 0560 |
| Loem Tam Seafood | Recommendation: Stir fried Mantis shrimp with garlic, Stir fried crab with black pepper. Location: 63/2 Ao Ma-Kham-pom, Klaeng district, Rayong province. Open daily from 10.00 a.m. – 21.00 p.m. Contact number: (+66) 3865 7100, (+66) 8 7147 0560 |
| ร้านฉัตรกุดกุน | อาหารแนะนำ: ผัดไทย กระเชิงปูตึง กุ้งปูดอก ที่ตั้ง: 48 หมู่ 3 ถนนพหลโยธิน-ท้าว ตำบลท้าว อำเภอคลอง จังหวัดระยอง เปิดบริการ: วันจันทร์-วันพฤหัสบดี เวลา 08.30-18.00 น. และวันศุกร์-วันอาทิตย์ เวลา 08.30-20.00 น. โทร. 0 3864 8055 |
| Paat Thai Khun Krai | Recommendation: Paad Thai, Steamed crab legs, Fried crab parcel. Location: 48 Mu 3, Phae Klaeng-kram Road, Klaeng subdistrict, Muang Rayong district, Rayong province. Open daily from Monday – Thursday 08.00 a.m. – 18.00 p.m. and Friday – Sunday 08.30 a.m. – 20.00 p.m. Contact number: (+66) 3864 8055 |
| อ่าวเจริญดีปุก | อาหารแนะนำ: ปลาจางแพทอดราดน้ำปลา กระเชิงปูตึง กุ้งทอดกระเทียม ที่ตั้ง: 78 หมู่ 2 ตำบลซากทพ อำเภอคลอง จังหวัดระยอง โทร. 0 3863 8024, 0 3863 8351 |
| Aow-Chareon Seafood | Recommendation: Deep fried Snapper fish with fish sauce, Steamed crab legs, Stir-fried lobster with garlic. Location: 78 Mu 2, Chang Pong subdistrict, Klaeng subdistrict, Rayong province. Contact number: (+66) 3863 8024, (+66) 3863 8351 |
| ร้านปูทะเล | อาหารแนะนำ: ปลาแก้มชิวัว ปูผัดผงกระเทียม ปลาจางแพทอดราดน้ำปลา ที่ตั้ง: ชายหาดแหลมเหมียว หมู่ 3 ตำบลท้าว อำเภอคลอง จังหวัดระยอง เปิดบริการ: 08.00-21.00 น. โทร. 08 1753 2299, 08 1982 6558 |
| Pu Talay | Recommendation: Steam fish in soya sauce, stir fried crab curry , Deep fried Snapper fish with fish sauce. Location: Loem Mae Pim Road, Klaeng subdistrict, Rayong province. Open daily from 08.00 a.m. – 21.00 p.m. Contact number: (+66)8 1753 2299, (+66) 8 1982 6558 |
| ร้านสุตฉา | อาหารแนะนำ: ปลาแก้มชิวัวรสแซ่บวุ้นเย็น ปูผัดผงกระเทียม ปลาแก้มชิวัว ที่ตั้ง: 149 หมู่ 3 ตำบลซากทพ อำเภอคลอง จังหวัดระยอง เปิดบริการ: 08.00-20.00 น. โทร. 0 3864 8132 |
| Sud Hat Restaurant | Recommendation: Tamin-d flavoured soup with Giant catfish's roe, Stir-fried crab Meat with curry powder, Steamed fish in Soy sauce Location: 149 Mu 3, Chang Pong subdistrict, Klaeng subdistrict, Rayong province. Open daily from 08.00 a.m. – 20.00 p.m. Contact number: (+66) 3864 8132 |
| อำเภอบ้านฉาง Ban Chang district | |
| ร้านสมณ | อาหารแนะนำ: ปลาแก้มชิวัวรสแซ่บวุ้นเย็น ผัดผักรวมมิตรเย็น เหมือดผัดตัว ที่ตั้ง: 45/9 หมู่ 4 ตำบลบ้านฉาง อำเภอบ้านฉาง จังหวัดระยอง โทร. 0 3880 1176, 0 3863 0194 |
| Rom Son Restaurant | Recommendation: Tamin-d flavoured soup with Giant catfish's roe, Stir-fried crab with black pepper, Fired herbal vegetables with shellfish Location: 45/9 Mu 4, Ban Chang district, Rayong province. Contact number: (+66) 3880 1176, (+66) 3863 0194 |
| ร้านบุรุษ | อาหารแนะนำ: ดับย่างทะเล กุ้งทอดกระเทียม ห่อหมกปลา ที่ตั้ง: 65/18 หมู่ 3 ตำบลบ้านฉาง อำเภอบ้านฉาง จังหวัดระยอง โทร. 0 3860 1712, 08 1406 6697 |

| | |
|---|---|
| Ma Tu Rod Restaurant | Recommendation: Hot and sour seafood soup, Stir-fried shrimp with garlic, Thai steamed curried fish. Location: 65/18 Mu 3, Ban Chang subdistrict, Ban Chang district, Rayong province. Contact number: (+66) 3860 1712, (+66) 8 1406 6697 |
| ร้านบุญชูแป๊ะ | อาหารแนะนำ: ปู๋อว๋นส้ม ปู๋นึ่ง ปลาหมึกผัดอโรราเนื้ปลา ที่ตั้ง: 39 หมู่ 4 ถนนบ้านฉาง-พุน ตำนบ้านฉาง อำเภอบ้านฉาง จังหวัดระยอง เปิดบริการ: 10.00-22.30 น. โทร. 0 3863 0007 |
| Pa-Yoon Seafood Restaurant | Recommendation: Baked crabs with mung bean noodle Steam with Blue swimming crab, Deep fried Snapper fish with fish sauce. Location: 39 Mu 4, Ban Chang-Pa Yoon Road, Ban Chang subdistrict, Ban Chang district, Rayong province. Open daily from 10.00 a.m. – 23.00 p.m. Contact number: (+66) 3863 0007 |
| ชาตภณณบุญชูแป๊ะ | อาหารแนะนำ: ผัดอโรราวุ้นปู๋ ผัดหมึกทะเล ปู๋ผัดพริกไทยดำ ที่ตั้ง: 2/3 หมู่ 4 ตำบลบ้านฉาง อำเภอบ้านฉาง จังหวัดระยอง เปิดบริการ: 11.00-22.00 น. โทร. 0 3863 0754 |
| Chai-Taly-Pa-Yoon Seafood | Recommendation: Stir-fried spicy mix seafood with herb, Steamed seafood pudding, Stir-fried crab with black pepper Location: 2/3 Mu 4, Ban Chang subdistrict, Ban Chang district, Rayong province. Open daily from 11.00 a.m. – 22.00 p.m. Contact number: (+66) 3863 0754 |
| ร้านโช่ลย | อาหารแนะนำ: ส้มตำปู๋ป่า ส้มตำทะเล ไก่ทอด ที่ตั้ง: 9/1 หมู่ 6 ถนนสุขุมวิท อำเภอบ้านฉาง จังหวัดระยอง เปิดบริการ: 10.00-17.00 น. |
| Chai Loey | Recommendation: Blue swimming crab spicy papaya salad, Seafood spicy papaya salad, Fried chicken Location: 9/1 Mu 6, Sukhumvit Road, Ban Chang district, Rayong province. Open daily from 10.00 a.m. – 17.00 p.m. |
| อำเภอเมืองปัตตัง - Nihom Pattan district | |
| ร้านนกแก้ว | อาหารแนะนำ: ลาบปลาดุก แดงเขียวหวานปลา ที่ตั้ง: 36/3 หมู่ 6 ตำบลหมากแข้ง อำเภอพัฒนานิคม จังหวัดระยอง เปิดบริการ: 16.00-24.00 น. โทร. 0 3896 8513-7 |
| Nart-Nam Restaurant | Recommendation: Spicy minced seafood salad, Green curry with fish Location: 36/3 Mu 6, Mopkha subdistrict, Nihom Pattan district, Rayong province. Open daily from 16.00 a.m. – 24.00 p.m. Contact number: (+66) 3896 8513-7 |
| ไฉ่ถึงอาร์ท | อาหารแนะนำ: อาหารไทย-เสฉวน ที่ตั้ง: 300 หมู่ 7 ถนนสุขุมวิท ตำบลระฆังคู อำเภอพัฒนานิคม จังหวัดระยอง เปิดบริการ: 07.00-19.30 น. |
| Viking House Restaurant | Recommendation: Thai food, Steak Location: 300 Mu 7, Sukhumvit Road, Ma-kan ku subdistrict, Nihom Pattan district, Rayong province. Open daily from 07.00 a.m. – 19.30 p.m. |
| ร้านทีเอง | อาหารแนะนำ: อาหารไทย ที่ตั้ง: 118 หมู่ 2 ตำบลนิคมพัฒนา อำเภอนิคมพัฒนา จังหวัดระยอง เปิดบริการ: 09.00-21.00 น. โทร. 08 9408 8245 |
| Kan Eng Restaurant | Recommendation: Thai Food Location: 118 Mu 2, Nihom Pattan subdistrict, Nihom Pattan district, Rayong province. Open daily from 09.00 a.m. – 21.00 p.m. Contact number: (+66) 8 9408 8245 |
| ร้านฟาร์มเห็ดบุรณ | อาหารแนะนำ: อาหารเหนือสุภาพ ที่ตั้ง: 488 บ ถนนสาย 11 ตำบลระฆังคู อำเภอพัฒนานิคม จังหวัดระยอง เปิดบริการ: 10.00-20.00 น. |
| Burapha Mushroom Farm Restaurant | Recommendation: Healthy food Location: Soi 8, Sai 11 Road, Ma-Kam ku subdistrict, Nihom Pattan district, Rayong province. Open daily from 10.00 a.m. – 20.00 p.m. |
| อำเภอปลวกแดง Pluak Daeng district | |
| เลอ โอเปรา | อาหารแนะนำ: อาหารอิตาลีเซิน ที่ตั้ง: 24/1 หมู่ 4 ตำบลปลวกแดง อำเภอปลวกแดง จังหวัดระยอง เปิดบริการ: 07.00-17.00 น. โทร. 0 3895 5123-4 |
| Le Opera Restaurant | Recommendation: Italian Location: 24/1 Mu 4, Pluak Daeng subdistrict, Pluak Daeng district, Rayong province. Open daily from 07.00 a.m. – 17.00 p.m. Contact number: (+66) 3895 5123-4 |
| ร้านวันรวง | อาหารแนะนำ: ปลาหมึกผัดอโรราเนื้ปลา กุ้งทอดกระเทียม น้จิ้มกุ้งปู๋ ที่ตั้ง: 202/3 หมู่ 4 ตำบลปลวกแดง อำเภอปลวกแดง จังหวัดระยอง เปิดบริการ: 09.00-23.00 น. โทร. 0 3895 5751 |
| Won Rouy Restaurant | Recommendation: Deep fried snapper fish with fish sauce, Shrimp paste dip wite carp, Stir-fried shrimp with garlic. Location: 202/3 Mu 4, Pluak Daeng subdistrict, Pluak Daeng district, Rayong province. Open daily from 09.00 a.m. – 23.00 p.m. Contact number: (+66) 3895 5751 |
| ร้านวอเตอร์ไซด์ | อาหารแนะนำ: ปู๋ผัดพริกไทยดำ ปลาหมึกผัดอโรราเนื้ปลา ต้นยี่ห่วย ที่ตั้ง: 124/22 หมู่ 6 ตำบลสมานยางพร อำเภอปลวกแดง จังหวัดระยอง เปิดบริการ: 10.00-22.00 น. โทร. 0 3889 1888 |
| Waterside Restaurant | Recommendation: Stir-fried crab with black pepper, Deep fried snapper fish with fish sauce, Spicy soup with seafood and lemon grass. Location: 124/22 Mu 6, Map-Yang-Phon subdistrict, Pluak Daeng district, Rayong province. Open daily from 10.00 a.m. – 22.00 p.m. Contact number: (+66) 3889 1888 |

งานเทศกาลกีฬา-กีฬาบ้านฉาง

จัดขึ้นในช่วงเดือนกุมภาพันธ์ ในงานมีกิจกรรมอาหารทะเล โดยเฉพาะอาหารทะเลสดๆ เช่น ปลา ปู ปลาหมึก กุ้ง กุ้ง ชล ให้เลือกซื้อเลือกหากัน และการแข่งขันกีฬาที่ชายหาด พลา พยูน และน้ำริน ในเขตอำเภอบ้านฉาง

งานเทศกาลผลไม้และของดีจังหวัดระยอง

จัดขึ้นในช่วงฤดูผลไม้ประมาณเดือนพฤษภาคม-มิถุนายนของทุกปี ภายในงานมีการจำหน่ายผลไม้และผลิตภัณฑ์จากอาหารทะเล อาหารแปรรูป มีการจัดแสดงนิทรรศการด้านการเกษตร และมีขบวนแห่ประดับด้วยผลไม้ การประกวดผลไม้ การแข่งขันประกวดธิดาชาวสวนผลไม้ และแข่งขันกินผลไม้ สถานที่จัดงาน ได้แก่ ตลาดผลไม้เพื่อการเกษตรตำบลตะพง, งานผลไม้หนองตะพาน อำเภอบ้านฉาง, งานผลไม้ที่อำเภอแกลง และอำเภอวังจันทร์

งานวันสุนทรภู่

จัดขึ้นในวันที่ 26 มิถุนายนของทุกปี บริเวณอนุสาวรีย์สุนทรภู่ ตำบลควน อำเภอแกลง ภายในงานมีพิธีสักการะอนุสาวรีย์สุนทรภู่ มีการจัดนิทรรศการผลงานของสุนทรภู่ การจัดประกวดร้อยกรองประเภทต่างๆ เช่น โคลง นิราศ เป็นต้น รวมทั้งมีการจำหน่ายอาหารทะเลทั้งสดและแห้ง หรือผลิตภัณฑ์แปรรูปต่างๆ

งานห่มผ้าพระเจดีย์กลางน้ำ

จัดขึ้นเป็นประจำทุกปี ในช่วงวันเพ็ญเดือนสิบสอง ที่วัดปากน้ำ อำเภอเมือง จังหวัดระยอง มีกิจกรรมสำคัญคือ การห่มผ้าพระเจดีย์กลางน้ำ การแข่งขันเรือยาว การลอยกระทง และการแสดงมหรสพต่างๆ

ทำบุญกอดผ้าป่ากลางน้ำ

จัดในช่วงเทศกาลวันลอยกระทงของทุกปี เป็นประเพณีของชุมชนปากน้ำประแสที่สืบทอดกันมามากกว่า 100 ปี โดยจะจัดพุ่มผ้าป่าไว้ที่ริมท่า หรือริมคลองใกล้บ้าน มีการวางพุ่มผ้าป่าไว้ตามแต่ละบ้านเรือน เพื่อให้พระสงฆ์ไปทอดผ้าตามสลากที่ได้ มีทั้งงานกลางวันและกลางคืน สนุกสนานกับกิจกรรมแข่งเรือพาย เช่น มวยทะเล แข่งขันฉีกปลา ประกวดแม่ข่าย และกีฬาพื้นบ้าน เป็นต้น สอบถามรายละเอียดเพิ่มเติมได้ที่ งานประชาสัมพันธ์ ปากน้ำประแส โทร. 0 3886 1720 หรือ www.prasae.com

วันลอยกระทง

ณ ถนนอศุลย์ธรรมประภาส สวนศรีเมือง อำเภอเมือง จังหวัดระยอง ชมการประกวดร้องเพลง การแสดงดนตรีไทย ดนตรีสากล ชุดรำกะปิ การแสดงภาษาต่างชาติ ประกวดกระทง และมหรสพอาหารสะอาด ปลอดภัย รสชาติอร่อย (Clean Food Good Taste) มีทั้งอาหารทะเลและอาหารพื้นเมืองของดีสินค้าดีของจังหวัดระยองและภาคตะวันออก เช่น ปลากระพงทอดราดน้ำปลู ปลาหมึกย่าง/เผา แกงหนุ่ยขมวง แกงแซ่บสับประด เป็นต้น รวมทั้งสินค้าแปรรูปจากทะเล สินค้าโอท็อประดับห้าดาว มีให้เลือกซื้อตลอดทั้งงาน

งานเทศกาลเกี่ยวกับทะเลบ้านเพ-เกาะเสม็ด

จัดขึ้นในระหว่างวันที่ 6-10 ธันวาคมของทุกปี มีกิจกรรมที่น่าสนใจคือ การล่องเรือรอบเกาะเสม็ด มหกรรมอาหารทะเล การประกวดธิดาชาวเล และการแข่งขันฟุตบอลดารา

งานวันสภุ์เด็จพระเจ้าตากสินมหาราชและงานกาชาด จังหวัดระยอง

จัดขึ้นในช่วงปลายเดือนธันวาคมถึงต้นเดือนมกราคม ณ บริเวณศูนย์ราชการจังหวัดระยอง ในงานมีนิทรรศการของหน่วยงานต่างๆ ทั้งภาครัฐและเอกชน มีการจำหน่ายสินค้าจากโรงงานที่อยู่ในนิคมอุตสาหกรรมในราวาคันทุน และการแสดงมหรสพทุกคืนตลอดการจัดงาน 7 วัน

งานปีใหม่และงานกาชาด

จัดขึ้นในช่วงปลายเดือนธันวาคมถึงต้นเดือนมกราคม ที่ศูนย์ราชการจังหวัดระยอง ในงานมีนิทรรศการของหน่วยงานต่างๆ ทั้งภาครัฐและเอกชน มีการจำหน่ายสินค้าจากโรงงานที่อยู่ในนิคมอุตสาหกรรมในราวาคันทุน และการแสดงมหรสพทุกคืนตลอดการจัดงาน

Festival

Sport and Banchang Fish Eating Fair is held annually during February. The fair features a variety of food, especially seafood for sales. Beach sport competition is also held at Phala, Phayun, and Namrin beaches in Banchang district.

Rayong Fruit Fair is held annually around May-June, which is the peak season of fruits. The fair is designed to promote fruit and seafood products. In addition, the agricultural exhibition, beauty contest, and fruit eating competition are arranged for this day. The festival is held at fruit market of Ta Pong Sub-district, Nong Tapan (Bankhai District), including Klaeng and Wang Chan Districts.

Sunthon Phu Day is held annually on the 26th of June at Sunthonphu monument, Klaeng district, to honor the great poet. In addition, there is an exhibition of his literary works. There is also a competition on poetry writing. Fresh and dried foods are available for sales.

Changing the robe for Phrachediklangnam Ceremony is held annually on the full-moon night of November at Paknam Temple, in Mueang District. Some interesting activities; such as, changing the robe for Phrachediklangnam, boat racing, Loi Krathong Festival, and other local celebrations are arranged for this day.

Thot Pha Pa Klang Nam (Waterborne Robe Offering Ceremony) is held annually during the full-moon night of Loi Krathong Festival. It is a traditional ceremony over a century for people living near Prasae River. They will prepare a monk's robe at their houses in order to offer to the monks coming by boat. There are also some local entertainment and activities; such as, boxing, beauty contest, and local sports. For more information, please contact public relation office (Paknamprasae) at Tel. 0 3886 1720 or www.prasae.com

Loi Kathong Festival is held at Adun Thammaphat Road, Suan Sri Muang. There are singing contest, traditional Thai music and western music performance, floating-basket contest, as well as food fair selling seafood, local food, and souvenir of Rayong and eastern region. There are also seafood products and OTOP products (One Tambon One Product).

Banpae Beach - Samet Island Fair is held annually during December 6-10. There are some interesting activities; such as, sightseeing around Samet Island by boat, seafood fair, beauty contest, superstar football game.

King Taksin Celebration Day and Red Cross Fair is held annually around December-January at Rayong provincial city hall area. There are exhibitions of government and private agencies as well as the sales of low-priced factorial goods and other performances for 7 days.

New Year and Red Cross Fair is held from the end of December until the early of January with exhibitions of government and private agencies as well as the sales of low-priced factorial goods and other performances every night.



จัดทำโดย
สำนักงานจังหวัดระยอง